



جمعية المقاصد الخيرية  
الإسلامية في بيروت  
الشؤون التربوية

## النظام التربوي المقاصدي دليل الأهل والمتعلم



أيلول ٢٠٢٠



جَمْعِيَّةُ الْمَقْاصِدِ الْخَيْرِيَّةِ الْإِسْلَامِيَّةِ فِي بَيْرُوتِ  
تأسست ١٢٩٥هـ - ١٨٧٨م

إدارة الشؤون التربويّة

مركز الأبحاث والتطوير التربوي

دليل الأهل والمتعلم

لمدارس جمعية المقاصد الخيرية الإسلامية

في بيروت والقرى

## نشيد المقاصد

عَهْدَنَا بِالْمَقَاصِدِ فِي ظِلَالِ الْمَعَاهِدِ

طَابَ نَادِيكَ مَنْزِلًا وَمِبَادِيكَ مِنْهَلًا

دَمَتَ لِلْحَقِّ وَالْعِلْمِ

خَيْرَ قَائِدِ

قَدْ نَمَتْنَا عِزَّةً فِي يَعْزُبِ وَتَرَاتُ خَالِدًا فِي الْأَدَابِ

حَسْبُنَا أَنَا عَلَى هَدْيِ النَّبِيِّ فِي الْمَحَامِدِ

أَنْتَ لِلْخُلُقِ حِمَى أَنْتَ أَسْمَى مَعَهْدِ

نَرْتَقِيكَ سُلْمًا لِلْعُلَى وَالسُّودِ

فِي جِوَارِ الصَّنَوْبِرِ ضَمْنَا خَيْرُ مَعَشِرِ

يَا رِفَاقًا عَلَى الزَّمَنِ اشْتَرَوْا الْمَجْدَ بِالثَمَنِ

وَعَلَى نَصْرَةِ الْوَطَنِ فَلِنَجَاهِدِ

بِالْجَنَانِ وَاللِّسَانِ وَالْقَلَمِ وَالشَّبَابِ الْمُسْتَنِيرِ بِالْحِكْمِ

وَالْحَدِيدِ وَالْعَدِيدِ وَالْهَمَمِ وَالسُّوَاعِدِ

أَنْتَ لِلْخُلُقِ حِمَى أَنْتَ أَسْمَى مَعَهْدِ

نَرْتَقِيكَ سُلْمًا لِلْعُلَى وَالسُّودِ

نظم الأستاذ عارف أبو شقرا

تلحين الأساتذة فليفل

## كلمة رئيس جمعية المقاصد الخيرية الإسلامية الدكتور فيصل سنو



إن مبادرة الفرد في إصلاح مجتمعه لها الأثر الأكبر في نهضة المجتمع وارتقائه. ومهمة الأسرة، كما المدرسة، هي في تنشئة جيلٍ واعٍ يساهم في نهضة المجتمع وارتقائه. وقد قال الله تعالى في كتابه الكريم: ﴿وَالْبَلَدُ الطَّيِّبُ يَخْرِجُ نَبَاتُهُ بِإِذْنِ رَبِّهِ﴾. فما أشبه الأسرة، وكذلك المدرسة، بالأرض الخصبة التي تنبت أطفالاً ذوي طباع نقيّة وخيرة وسلوك نبيل وقويم.

لذا، فإنّ التربية والتعليم في مدارس جمعية المقاصد، كما نستلهم من رسالة الأجداد المؤسسين لها، عمليتان متلازمتان لا تنفصلان؛ فهما تهتمّان بتنمية الإنسان ورعايته رعاية سليمة وشاملة لكلّ من الجوانب الوجدانية والنفسية والفكرية والجسميّة والخُلقية والاجتماعيّة. فللتربية دلالات مختلفة؛ منها: الريادة والتأثير، كما النماء والتمكين، فضلاً عن المواكبة والرعاية لتهديب الثقافة وتحقيق الإصلاح. أما التعليم، فهو عملية بناء المعلومات واكتساب المهارات للتأثير في آراء المتعلم واتجاهاته وسلوكه، وذلك عبر استخدام أفضل الموارد والوسائل وضمن أفضل الأجواء المدرسية. إنّ عملية التعليم في مدارس المقاصد هي عملية تشاركيّة يبدأ تنفيذها من الإدارة العليا إلى إدارة الشؤون التربويّة إلى المدير والمنسق والمعلم ومن ثمّ المتعلم الذي هو غايتنا الأساسيّة. وما إصدارنا لـ "دليل الأهل والمتعلم" هذا سوى تأكيد جديد على إيماننا بأهمية دور الأسرة وتأثير المناخ الأسري الدافئ والتعاون الفاعل بين أولياء الأمور والمدرسة في تحفيز أبنائنا لتحقيق النجاح والتحلي بالإيمان والخلق الحسن وكذلك القدرة على الإبداع والابتكار.

إنّ هذا الدليل يوضّح الفلسفة التربوية لمدارسنا ويحدّد الأنظمة المدرسية. كما ويبين سبل التواصل مع المتعلم والأهل انطلاقاً من المسؤولية المشتركة التي تتحملها المدرسة مع الأهل في تعليم وتعلّم أبنائنا ضمن بيئة مسلمة ومحافظة ومناخ مدرسي جاذب وآمن. نأمل أن يكون هذا الدليل خطوة إيجابية على طريق التطور والتنمية المستدامة للنهوض بمؤسساتنا التربوية وتوثيق العلاقة بين المدرسة وأولياء الأمور؛ علّ ذلك يُسهم في تحقيق سمات المتعلم المقاصدي والرؤى المقاصدية التربوية والتعليمية.

إننا إذ نقدّر دور الأهل المكمل لدور المدرسة، نأمل التعاون معاً في تحقيق أهداف الدليل لما فيه مصلحة الجميع: المتعلم والمدرسة كما الأهل والمجتمع، وبالتالي الوطن بأسره.

والله ولي التوفيق.

## كلمة مديرة إدارة الشؤون التربوية

د. غنى البدوي حافظ



لا تربية من غير تعليم ولا تعليم من غير تربية. فالتربية والتعليم في جمعية المقاصد صنوان متلازمان لا يفترقان. فالتربية هي تعهد الطفل بالرعاية الشاملة للتغذية المادية والمعنوية حتى يبلغ أشده. وهنا نشبه التربية بفعل فلاح يقلع الأشواك لإخراج النباتات الغريبة من بين الزرع لتحسين ما زرعه من نبات كما قال العالم المسلم أبو حامد الغزالي. أما التعليم فهو السبل والطرق التي تمكّن الأطفال من اكتساب المعارف والمهارات التي يتوصلون من خلالها إلى فهم صحيح لأنفسهم وللدنيا.

من هذا المنطلق، كان اهتمام جمعية المقاصد الإسلامية بالتربية والتعليم بل التعلّم من جوانبها كافة؛ إذ وضعت نصب عينها رؤية تربوية واضحة تُعنى ببناء شخصيات مبادرة وقادرة على مواكبة تطوّرات العصر وحدثاته من ثقافات وحضارات ومهارات وتكنولوجيا وغيرها، إلى جانب إيمانها بمبادئ الإسلام وأخلاقه وقيمه والالتزام بتلك المبادئ والممارسة لها، من غير أن تنسى أو تتناسى إيمانها بعروبيتها ووطنها في الوقت نفسه.

وبما أنّ المدرسة الأولى في حياة الطفل هي الأسرة التي ينشأ فيها، حيث يكتسب العقيدة والأخلاق والعادات والتقاليد، كان لا بدّ من التعاون بين المدرسة والأهل في تربية الأبناء وتعليمهم وتنشئتهم تنشئةً سالحة. ولتأكيد هذا التعاون مع الأهل، أصدرت جمعية المقاصد دليل الأهل والمتعلّم كي يوضح طرق التواصل مع الأهل ومهمّات مجلس الأهل وواجبات الأبناء وحقوقهم وشروط القبول والترفيح والتفريع وغيرها من الأمور التي تهتمّ المتعلّم وأهله. إلى جانب هذا الدليل، تعمل جمعية المقاصد على توفير بيئة تربوية غنيّة للمتعلّمين في مُناخ مدرسيّ آمن تسوده المحبة والتفهم والدعم المعنويّ، وعلى تطوير مناهجها وتحديثها آخذة بعين الاعتبار مهارات القرن الواحد والعشرين واستراتيجيات التعلّم التفاعليّة إضافة إلى إدراج تكنولوجيا التعليم في النظام التربوي المقاصدي ككفاية ممتدة في المواد التعليمية.

كما تؤكد جمعية المقاصد على اعتماد شهادة الجودة العالمية لنظامها التربويّ ولجميع مدارسها من غير استثناء. وهنا يصحّ القول: إذا صلّح الفرد، صلّحت الأسرة وصلّح المجتمع بأكمله.

والله وليّ التوفيق.

## كلمة مديرة مركز الأبحاث والتطوير التربوي في جمعية المقاصد

السيدة سهير زين



سوف أقتصر في كلمتي هذه على الحديث عن دليل الأهل والمتعلم الصادر عن مركز الأبحاث في إدارة الشؤون التربوية.

يمثل هذا الدليل حلقة من سلسلة أدلة تلخص النظام التربوي المقاصدي وتوجه العملية التعليمية-التعلمية في مدارس جمعية المقاصد في زمن يهدف إلى إعداد المتعلمين لكي يكونوا عناصر فاعلة وناجحة في مجتمع أصبحت روح التنافس فيه عالية، وذلك عبر التركيز على تنمية مهارات القرن الواحد والعشرين في مناهج تفاعلية وما تحمله من تفكير نقدي وعلمي وإبداع وتكنولوجيا وعمل فريقيّ تعاوني من أجل بناء مواطن قادر على استخلاص عبر الماضي لتصوير الحاضر واستشراف المستقبل، وقادر على التصرف بما يتناسب مع الدين الإسلامي الحنيف ومنظومة القيم التي يدعو إليها.

يهدف هذا الدليل إلى توثيق العلاقة بين مدارسنا وأولياء أمور تلامذتنا بحيث تصبح الشراكة مع الأهل جزءاً أساسياً من العملية التربوية وضرورياً لتحقيق القيمة المقاصدية المضافة ولتخريج مواطن صالح يعزز بانتمائه الوطني والاجتماعي وملتزم النظام والقيم الأخلاقية الحسنة ومتكيف مع متغيرات العصر ومستثمر بالحد الأقصى إمكانياته وقدراته وطاقاته، ونحن نسعى في المقاصد إلى بناء المواطن الفاعل في مجتمعه من خلال تربية النشء على المواطنة منذ نعومة أظفارهم.

بالإضافة إلى الفلسفة التربوية السوسيوبنائية المعتمدة في مدارس جمعية المقاصد ومرتكزاتها، يتضمّن هذا الدليل الأهداف العامة التربوية لجميع المراحل وأنظمة توزيع السنة الدراسية واليوم المدرسي والتقييم التربوي والتقديمات المدرسية والمناخ المدرسي ونظام العلاقات التواصلية إضافة إلى نظام قبول المتعلم والأقساط والحسومات المدرسية. وتعزيزاً لكل ما تقدّم سوف تتم مشاركة الأهل والمتعلم عملياً عبر استبيانات معدة خصيصاً لاستطلاع آرائهم حول المدرسة والمناخ المدرسي وعلاقة المدرسة بمحيطها من جهة، وعلى مساعدة المتعلم من جهة أخرى على التقييم الذاتي وتقويم ملف إنجازهِ واستكشاف اتجاهاته وميوله المستقبلية وتقديم النصح له على هذه الصعيد، وذلك بهدف التعلم المستدام والتطوير والتحسين الدائم والمستمر من أجل التوصل إلى أعلى درجات جودة العملية التربوية.

نأمل أن يفي هذا الدليل بالغرض من أجل خدمة المتعلمين وأولياء أمورهم وتوفير حياة مدرسية ذات مناخ آمن وسليم بما يضمن في النهاية تعلماً نوعياً يرفع من أدائهم التعليمي ليكونوا مواطنين صالحين مبدعين ومبتكرين، وملتزمين القيم الإسلامية والإنسانية ككثيرين غيرهم من خريجي جمعية المقاصد الذين شكّلوا وما زالوا يشكلون دعامة من دعائم المجتمع اللبناني.

ولا بد أخيراً من التأكيد على أنّ هذا الدليل استند على دراسات تربوية حديثة تتسم بالشمولية والجودة والنهج التعاوني، إضافة إلى استطلاع آراء جميع الشركاء من أهل ومتعلمين ومسؤولين وعاملين في القطاع التربوي، تظهيراً لرؤية جمعية المقاصد ورسالتها وسياساتها التربوية.

## فهرس المحتويات

3	كلمة رئيس جمعية المقاصد الخيرية الإسلامية
4	كلمة مديرة إدارة الشؤون التربوية
5	كلمة مديرة مركز الأبحاث والتطوير التربوي في جمعية المقاصد
8	مذمة الدليل:
8	لمعة من تأسيس جمعية المقاصد:
	I- القسم الأول الرؤية والرسالة والفلسفة التربوية المقاصدية
10	أسس العمل في مدارس جمعية المقاصد الخيرية الإسلامية في بيروت والقري
11	المقدمة:
11	أولاً- الرؤية التربوية المقاصدية:
11	ثانياً- الرسالة التربوية المقاصدية:
11	ثالثاً- القيم التربوية المقاصدية:
12	رابعاً- الفلسفة التربوية المقاصدية:
12	خامساً- سمات المتعلم المقاصدي:
14	سادساً- إدارة الشؤون التربوية:
15	سابعاً- رؤى مدارس المقاصد ورسالاتها:
16	ثامناً- خريطة توزيع مدارس بيروت والقري ومرافقها:
34	تاسعاً- نظام توزيع السنة الدراسية والعطل
34	عاشرأ- أنواع المدارس والسلم التعليمي في مدارس جمعية المقاصد
35	حادي عشر: الأهداف العامة التربوية للمراحل التعليمية
36	ثاني عشر: نظام توزيع اليوم المدرسي والحصص الأسبوعية
44	ثالث عشر: المناهج المقاصدية والبرامج المتبعة في مدارس جمعية المقاصد
46	رابع عشر - الأنشطة الصفية واللاصفية
47	خامس عشر: نظام التقويم التربوي
62	سادس عشر: نظام الدعم المدرسي
64	2- القسم الثاني
64	التغييرات في العمل في مدارس جمعية المقاصد في بيروت والقري في ظل جائحة كورونا
65	المقدمة:
66	أولاً- توزيع السنة الدراسية ومدّة الحصص التدريسية وعددها:
72	ثانياً: نظام تقويم المتعلمين للعام الدراسي 2020-2021 في مدارس جمعية المقاصد
73	ثالثاً: الإجراءات الصحية الوقائية خلال جائحة فيروس كورونا في المدارس:
74	3- القسم الثالث
	النظام الداخلي لمدارس جمعية المقاصد في بيروت والقري 74
75	أولاً: نظام قبول المتعلم
76	ثانياً: نظام الأقساط والحسومات ووسائل النقل والكتب المدرسية والزي المدرسي



- 77..... ثالثاً: نظام المنح المدرسيّة والجامعيّة
- 78..... رابعاً: نظام التقديمات والمناخ المدرسي
- 80..... خامساً: نظام الخدمة المجتمعية في صفوف المرحلة الثانوية
- 81..... سادساً: أنظمة التواصل والعلاقات المدرسية
- 90..... سابعاً: نظام الأمن والسلامة العامّة:
- 90..... الخاتمة:
- 91..... ملحق لاستبيانات المناخ المدرسيّ



## مدخل

### مدىة الدليل:

تؤمن جمعية المقاصد بالشراكة الدائمة مع المجتمع الأهلي والمؤسسات التربوية والاجتماعية الأخرى. كما تؤمن أن أسرة الطفل هي المدرسة الأولى في حياته، وأن لها دوراً أساسياً في تنشئة الطفل وإكسابه العقيدة الإسلامية والأخلاق والعادات والتقاليد، وتربيته جنباً إلى جنب مع معلميه والمشرفين عليه في المدرسة. وبناءً عليه أصدرت الوثيقة التربوية هذه لكي تكون دليلاً للمتعلّمين وأهاليهم في ما يتعلق بالأنظمة التعليمية وعملياتها في مدارس الجمعية وهي تتضمن نبذة تاريخية عن نشأة مدارس الجمعية، إضافة إلى موجز للسياسة المتبعة، ووصفاً للبرامج التربوية والقوانين الأكاديمية والإجراءات العملائية التي تُسيّر الأداءين التعليمي-التعلمي والسلوكي، بالإضافة إلى تبيان طرائق التواصل مع الأهل، مما يساعد على الالتزام الكامل بهذه القوانين لتحقيق حسن سير العمل في المدرسة وتأمين مناخ مدرسي آمن وسليم.

### لمحة عن تأسيس جمعية المقاصد:

#### مدارس ومعاهد المقاصد



تأسست جمعية المقاصد، ليلة غرة شعبان سنة 1295 من الهجرة النبوية، الموافق لسنة 1878 للميلاد. ومنذ تأسيسها، بادرت الجمعية إلى بذل الجهود الحثيثة والداعمة، بكل ثقة وجرأة وإيمان، في سبيل قيام مجتمع لبناني أرقى وأفضل وأكثر تطوراً، ومجتمع إسلامي وإنساني عصري وحديث، محافظ على التراث الإسلامي العريق. لذلك، عملت الجمعية منذ نشأتها على إنشاء المدارس الابتدائية، في بادئ الأمر، ثم المدارس الثانوية للبنين والبنات وافتتحت، بذلك، عهد النهضة التعليمية الإسلامية الحديثة في بيروت في القرن التاسع عشر. واليوم، نجد لجمعية المقاصد في بيروت ثمانى مدارس ومعهداً هي: كلية خالد بن الوليد - كلية عمر بن الخطاب - كلية علي بن أبي طالب - كلية خديجة الكبرى - ابتدائية أبي بكر الصديق - مركز عبد الهادي الدبس للإعداد المهني والتقني - كلية الدراسات الإسلامية - كلية التمريض والعلوم الصحية.

بعد ذلك، تأسست في العام 1340 هـ -1922م لجنة تعليم أبناء المسلمين في القرى، ثم انضمت للجنة إلى جمعية المقاصد في عام 1963، فصارت المدارس هذه مرافق مقاصدية عاملة، موزعة على مناطق الشمال والبقاع، حيث يبلغ عدد مدارس القرى حالياً 8 مدارس، موزعة في محافظتين من لبنان وفقاً للتالي:

**مدارس البقاع:** مجدل - عنجر - المرح - بر الياس - عرسال - كامد اللوز.

هذا، ويشرف على إدارة مدارس القرى جهاز إداري وتربوي ومنسقون تربويون، بحيث تُعتبر هذه الإدارة جزءاً من إدارة الشؤون التربوية، وتعمل من خلالها وتوجيهاتها على التخطيط والإشراف والمتابعة والمناهج والنشاطات وأنظمة التقويم وكل ما يترتب على تطبيق النظام التربوي المقاصدي...

## المتعاقبون على رئاسة جمعية المقاصد

	حسن محرم 1297 - 1301 هـ 1879 - 1882 م		الشيخ عبد القادر قباني 1295 - 1297 هـ 1878 - 1879 م
	سليم علي سلام 1327 - 1331 هـ 1909 - 1913 م		الشيخ عبد الرحمن الحوت 1326 - 1326 هـ 1908 - 1908 م
	الشيخ مصطفى نجا 1337 - 1350 هـ 1918 - 1931 م		عمر الداوق 1331 - 1332 هـ 1913 - 1914 م
	عمر الداوق 1352 - 1368 هـ 1933 - 1949 م		محمد الفاخوري 1350 - 1352 هـ 1931 - 1933 م
	مصباح الطيارة 1377 - 1377 هـ 1958 - 1958 هـ		محمد سلام 1368 - 1377 هـ 1949 - 1958 م
	تمام سلام 1402 - 1421 هـ 1982 - 2000 م		صائب سلام 1377 - 1402 هـ 1958 - 1982 م
	د. فيصل سنو 1439 هـ - ولا يزال 2018 م - ولا يزال		أمين محمد الداوق 1421 هـ - 1439 هـ 2000 م - 2018 م



## 1- القسم الأول

الرؤية والرسالة والفلسفة التربوية المقاصدية

أسس العمل في مدارس جمعية المقاصد الخيرية الإسلامية في بيروت والقوى

## المقدمة:

مع انتشار التكنولوجيا الحديثة في القرن الواحد والعشرين، أصبح العالم بأسره يعيش كقرية صغيرة. وبالتالي لم يعد دور المدرسة يقتصر على اكتساب المعرفة فحسب، بل تعداه إلى التعلم الذاتي واكتساب مهارات البحث العلمي والتفكير الناقد والإبداعي وإتقان فنّي التواصل والتعاون. وهنا، تحوّل دور المدرسة إلى إعداد جيلٍ قادر على مواكبة متطلبات المجتمع المحلي والعالمي في ظل ثقافة مدرسية تُسهم في تطوّر المتعلمين المستمر وتوفّر فرصاً لضمان التعلم الجيد في بيئة آمنة وسليمة تتسم بالقيم الإنسانية والدينية السمة. إنّ المدرسة تمثل أول مجتمع واسع يتعامل معه المتعلم خارج نطاق الأسرة، حيث يشكل هذا المجتمع بمكوناته مجموعة من القوانين والأنظمة التي ترسم معالم الحياة المدرسية، التي سيتعامل معها، ويعتاد الالتزام بها، وتطبيقها، للتأقلم والنجاح في هذا النموذج المصغر للحياة الحقيقية. تركز هذه الأنظمة على القوانين المرعية الصادرة عن وزارة التربية والتعليم العالي، وعلى رؤية الجمعية ورسالتها وفلسفتها وسياستها التربويتين، بحيث ينبغي أن تكون هذه الأنظمة واضحة وموثقة ومعلنة وقابلة للتحديث والتعديل عند اللزوم.

### أولاً- الرؤية التربوية المقاصدية:

تحقيق التعلم المستدام بما يتلاءم مع كفايات القرن الواحد والعشرين من أجل بناء مواطن صالح وريادي ومؤمن بالقيم الإسلامية والإنسانية، يتميز بشخصية منتجة قادرة على التعلم الذاتي ومواجهة التحديات المستقبلية في وطن متنوع ثقافياً وعالم متجدد.

### ثانياً- الرسالة التربوية المقاصدية:

تلتزم إدارة الشؤون التربوية رسالة النهوض في مجتمعها من خلال فلسفتها التربوية، والسياسات التي ترسمها وتطبقها في المدارس لتلبي تنوع الاحتياجات في المناطق، ونظامها التربوي الذي يتضمن مناهج ووسائل وتقنيات متنوعة وآلية نمو مهني مستمر في بيئة تربوية آمنة غنية تتيح للمتعلمين اختبار مجالات إمكاناتهم وكفاياتهم وتنميتها لتحقيق النجاح في مسيرتهم العلمية والمهنية والحياتية. كما نلتزم تنشئة الإنسان على العلم والإيمان، وتربيته على القيم الإسلامية بما فيها التسامح والعدل والاعتدال، متمسكاً بوطنيته وعروبه، منفتحاً على العالم وثقافته بروح من المسؤولية وحب المبادرة والتواصل الإيجابي.

### ثالثاً- القيم التربوية المقاصدية:

1. تحقيق التميّز (Excellence).
2. العمل الجماعي (Teamwork).
3. الإنصاف (Equity).
4. النزاهة (Integrity).
5. الاحترام (Respect).
6. الالتزام (Commitment).

#### رابعاً- الفلسفة التربوية المقاصدية:

- تتبّع جمعية المقاصد فلسفة تربوية انتقائيّة مرتكزة على الدستور اللبناني وعلى المبادئ والنظريات التربويّة الحديثة وعلى تراث عريق من القيم الإسلامية والعربية والإنسانية، والمبادئ الوطنيّة والقوميّة والاجتماعية.
- تعتمد الجمعية في مدارسها على الفلسفة السوسيوبنائيّة في التربية، وعلى مناهج ديناميكية تجديدية، وبرامج مدرسية واسعة ومتنوعة المجالات تضم التربية الفكرية والدينيّة الإسلامية والجسدية والمدنية والاجتماعية والوجدانية والفنية الجمالية.
- تؤمن الجمعية أن لدى جميع المتعلمين القدرة على التعلّم، وأن المعلم الفعّال يستطيع الوصول إلى كل متعلم. وتدرك أن البرامج المدرسية الفعّالة يجب أن تلبي الحاجات المشتركة لجميع المتعلمين، ولكنها تؤمن أيضاً بأن التركيز على الحاجات الفردية لكل متعلم يجب أن يولى العناية والاهتمام بشكل دائم.
- تعمل الجمعية على ترسيخ بيئة تربوية تحض على التعلّم المستدام، وتعتمد على مبدأ كون المتعلم هو محور العملية التربوية وغايتها، باستخدام الأساليب والطرائق الناشطة، أي أساليب التعلّم وطرائقه والوسائل المتنوعة كتكنولوجيا المعلومات التي تساعد على التواصل وحل المشاكل وتوفر للمتعلّم قاعدة معلومات ضخمة ومتجددة.
- تعمل الجمعية على تحسين متواصل ونوعي للعملية التربوية بكل أركانها، عبر متابعة المستجدات التربوية والتقنية وتأمين أفضل الشروط التربوية لجميع متعلميها، من خلال التدريب والتحسين المستمر لكفاءات المعلمين، ومن خلال تطوير أدوات التعلّم وتقنياته.
- تؤمن الجمعية بالشاركة الدائمة مع المجتمع الأهلي، والمؤسّسات التربويّة والإنسانيّة والسياسيّة والاجتماعيّة الأخرى، كما تفتح الجمعية أبوابها لجميع المتعلمين سواسية دون تمييز في ما بينهم.

#### خامساً- سمات المتعلم المقاصدي:

تسعى جمعية المقاصد إلى المساهمة في تكوين شخصية المتعلم المقاصدي ورسم سماته العامة التالية المصنّفة كما يلي:

##### أ. من حيث البُعدين الإنساني والأخلاقي:

1. المؤمن بالله والملتزم قيم الدين الإسلامي الحنيف والسمو ومبادئه.
2. المقدر والملتزم القيم الإنسانية والأخلاقية المستمدة من الرسالات السماوية.
3. الواثق في ذاته والمعتز بانتمائه المقاصديّ.
4. المحترم الحريات الشخصية والعامة.
5. المتمتع بروح رياضية وبشخصية متوازنة تمكنه من حلّ المشكلات واتخاذ القرارات المناسبة.
6. الممارس لقيم الحق والخير والجمال والعدالة.

##### ب. من حيث البُعدين الوطني والقومي:

1. الملّتمز الولاء لوطنه لبنان والتمسك بانتمائه العربي.
2. المدافع عن وطنه لبنان ضدّ أيّ اعتداء يهدّد سيادته وحرّيّته واستقلاله، معتبراً ذلك واجباً مقدّساً.
3. المحافظ على التراث الوطني اللبناني والمستحضر للذاكرة الوطنية الجماعية.
4. الحريص على الوفاق الوطني، والممارس لقواعد الحياة معاً.
5. المهتم بالشأن العام والمشارك بوعي في الحياة السياسية.
6. المساهم في بناء وطن العدالة وتحقيق الاقتدار الوطني.

7. الواعي واجباته والملتزم بها، والعارف حقوقه والمدافع عنها.
8. المحافظ على موارد لبنان وثرواته الطبيعية لاستثمارها بشكل متوازن ومستدام.

### ج. من حيث البُعدين الفكري والثقافي:

1. المتحلي بالتفكير الناقد، والقادر على المبادرة والإبداع واتخاذ القرار.
2. المتسائل المتحلي بالفضول العلمي، والقادر على استخدام أساليب البحث العلمي.
3. المتكيف مع متغيرات العصر.
4. المتبني للغة العربية والتمكّن من استخدامها وتذوّق آدابها.
5. المتقن للغة أجنبية واحدة والملمّ بأخرى للتواصل والانفتاح على الثقافات العالمية.
6. المتقن تكنولوجيا المعلومات والاتصالات استخداماً وإنتاجاً.
7. المتعلم مدى الحياة والقادر على اكتساب المعرفة واستخدامها وإنتاجها.

### د. من حيث البُعدين الحياتي الاجتماعي:

1. المتفاعل مع الآخرين، والقادر على التواصل الإيجابي وتقبّل الاختلافات.
2. المعتمد النهج التعاوني والعمل التشاركي في علاقاته مع الآخرين.
3. الملتزم بالتنمية المستدامة بمفاهيمها وأبعادها.
4. الساعي باستمرار لتطوير ذاته وتنمية قدراته.
5. المؤمن بقيم العائلة والمقدّر للحياة الأسرية.
6. المتذوّق للجمال والمتفاعل مع الفنون والقادر على التعبير الفني.
7. المقدّر أهمية استثمار الوقت، وقيمة العمل المجدي.
8. الممارس القواعد البيئية والصّحية السليمة المؤدية الى النموّ السويّ.
9. المنخرط في العمل التطوعي والخدمة المجتمعية.

## سادساً- إدارة الشؤون التربوية

تخدم المدارس المقاصدية إدارات شؤون مركزية في جمعية المقاصد: وهي إدارة شؤون الموارد البشرية وإدارة الشؤون المالية وإدارة شؤون تكنولوجيا المعلومات، إضافة إلى إدارة خدماتية وهي إدارة الشؤون التربوية. إن إدارة الشؤون التربوية هي مرجع تربوي وإداري لجميع مدارس جمعية المقاصد في بيروت ومحافظتي البقاع والشمال التي يبلغ عددها 17 مدرسة، معظمها مجاني في المرحلة الابتدائية.

تتولى إدارة الشؤون التربوية رسم السياسات التربوية وتنفيذها وتقويم مدى فاعليتها، والتخطيط التربوي الاستراتيجي والتنفيذي/السنتوي فضلاً عن دراسة مدى فاعلية تنفيذ الخطط التربوية وتقديم الخدمات والاستشارات للإدارات المدرسية والبدء بتطبيق نظام الحوكمة الرشيدة القائم على أسس المشاركة والعدالة والنزاهة والمساءلة والشفافية.

وكذلك تشرف إدارة الشؤون التربوية على تنمية مهارات القرن الواحد والعشرين وتطويرها وتعزيزها لدى جميع العاملين في المرافق التابعة لها، ونشر ثقافة التغيير ( Culture of Change ) والتنمية المستدامة (Sustainable Development). ومتابعة فاعلية تطبيق النظام التربوي المقاصدي في المدارس وتطويره، ورفع مستوى الأداء العام في المدارس بنأمين أفضل المناهج والبرامج، والتأكد من أن جميع الخدمات التربوية في المدارس تتلاءم مع معايير الجودة التربوية. كما وتعزز حضور المقاصد ودورها التربويين في المحافل المحلية والدولية.

ومن ضمن مستجدات إدارة الشؤون التربوية اعتماد شعار جديد لها (عنوانه: ثقافة التطوير المستمر). وهذا يعني رسم التوجهات الجديدة للإدارة عبر التطوير والتحسين المستمرين باعتماد مبدأ التعاون والمشاركة والشفافية، مما أدى إلى وضع هيكلية تنظيمية أفقية جديدة لإدارة الشؤون التربوية. كذلك أدى كل ما سبق إلى نظام للتواصل مع أقسام إدارة الشؤون التربوية وفي ما بينها وكذلك وبين إدارات المدارس مما يسمح باتخاذ القرارات بشكل أسرع.

والمهمة الأساسية المنوطة بإدارة الشؤون التربوية هي توفير قيادة تربوية فاعلة لمدارس المقاصد كافة لسير العملية التعليمية-التعلمية في ظل مناخ مدرسي سليم وآمن، وذلك من خلال زيادة الموارد وترشيد التكاليف، وكذلك من خلال رؤية ورسالة وفلسفة تربوية مُدرجة أعلاه.

كذلك تتولى إدارة الشؤون التربوية التنسيق بشكل دائم مع إدارات الشؤون المركزية المذكورة أعلاه. وهي تضم تسع وحدات تخصصية تقدم مجتمعة خدمات نوعية متنوعة وشاملة في جميع المجالات والتربوية والإدارية والدينية والاجتماعية والثقافية...، بهدف تحقيق سمات المتعلم المقاصدي والوصول به إلى أقصى ما يمكن من قدراته. وهذه الوحدات هي: مكتب مدير عام إدارة الشؤون التربوية و مركز الأبحاث والتطوير التربوي/وحدة تطوير المناهج و وحدة الموارد التربوية والتطوير المهني و وحدة المنسقين العاميين للمواد التعليمية و وحدة الصعوبات التعليمية و وحدة الجودة التربوية و وحدة الإرشاد المدرسي و وحدة الخدمات المشتركة.

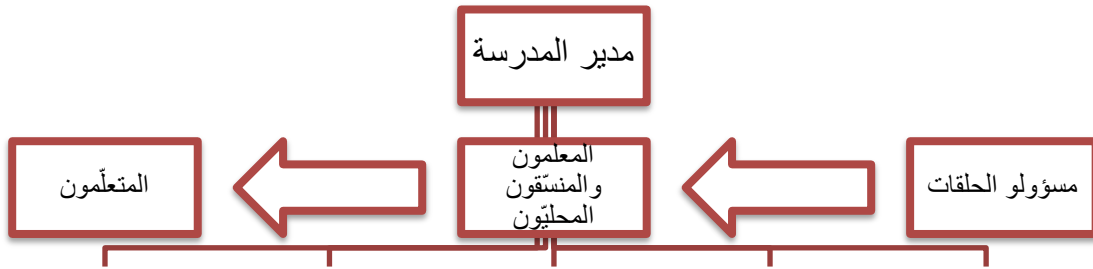
### سابعاً- رؤى مدارس المقاصد ورسالاتها:

بناءً على رؤية جمعية المقاصد الخيرية الإسلامية في بيروت ورسالتها وفلسفتها التربويتين، وسمات المتعلم المقاصدي، بنت المدارس المقاصدية رؤاها ورسالاتها التي تتطور باستمرار تبعاً لمستجدات العصر؛ علماً أن المدارس جميعها قد واكبت المستجدات التربوية والتكنولوجية واتبعت مناهج وبرامج وأنشطة ونظماً للتقويم ذات جودة عالية ونالت الكثير من الشهادات والجوائز المحلية والعالمية. هذا، وقد تعاقب على مدارسنا، منذ نشأتها، مديرون وأساتذة كبار، كما خرّجت متعلمين يُشهد لهم في مجالات الحياة المختلفة الثقافية والعلمية والطبية والفنية والسياسية محلياً ودولياً.

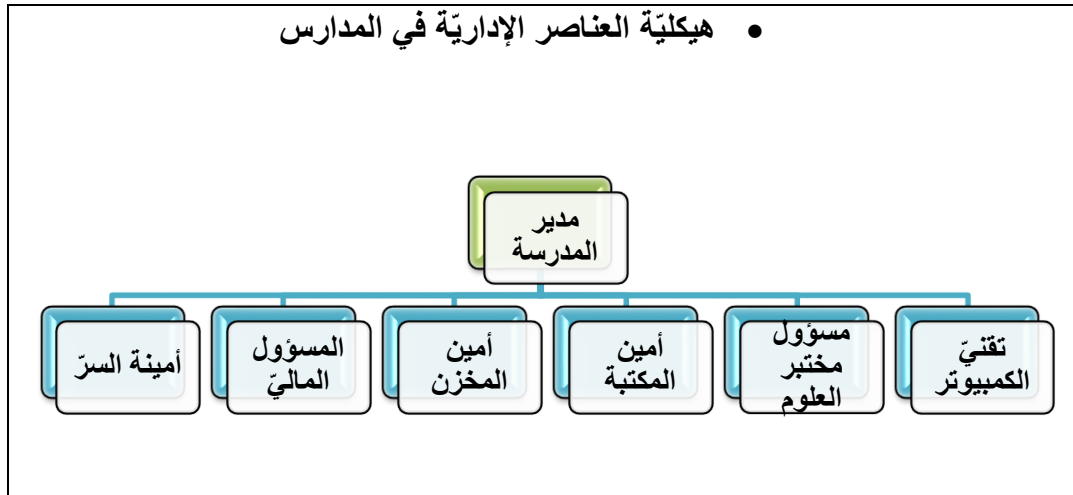
وفي ما يلي ترد هيكلية المدارس في بيروت وأسماء مديريها التي شهدت منذ بداية العام الدراسي 2018-2019 وبداية العام الدراسي 2019-2020، تعيينات جديدة ومداورة بين بعض المديرين كما يلي:

❖ هيكلية المدارس في بيروت:

#### • هيكلية العناصر التربوية في المدرسة



#### • هيكلية العناصر الإدارية في المدارس





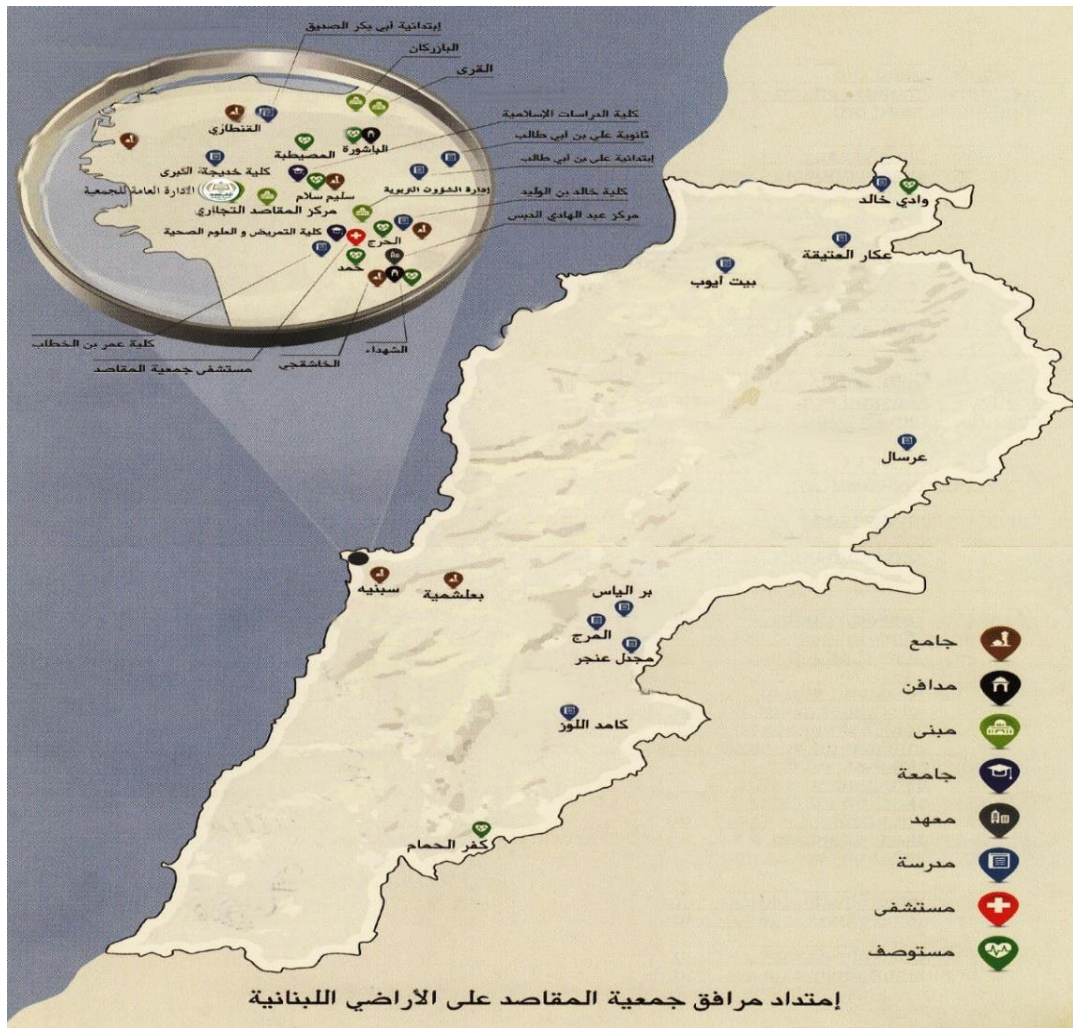
### ❖ أسماء المديرين في مدارس بيروت:

الأستاذ أمين الطويل مدير لكلية خالد بن الوليد، والأستاذ أحمد غلاييني مدير لكلية عمر بن الخطاب، والسيدة رنا صبيدين مديرة لكلية علي بن أبي طالب، والسيدة سحر محفوظ مديرة لابتدائية أبي بكر الصديق والسيدة ليلى فليفل الترك مديرة لكلية خديجة الكبرى.

### لمدارس القرى:

الأستاذ فؤاد منيمنة مدير لمدارس القرى في محافظتي البقاع والشمال.

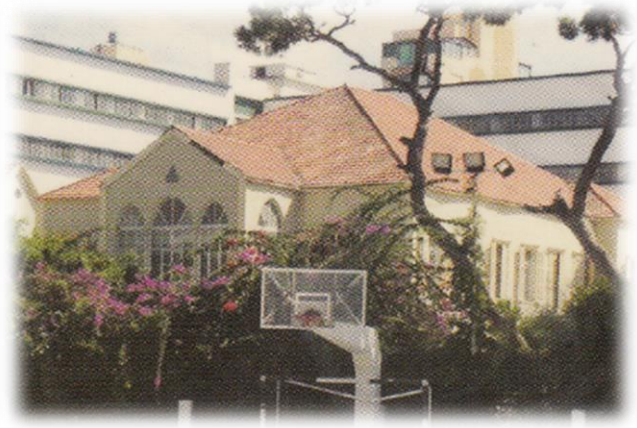
### ثامناً- خريطة توزيع مدارس بيروت والقرى ومرافقها:





## كلية خالد بن الوليد-الحرج

كلية خالد بن الوليد الحرج  
تأسست عام 1920م  
Leaders to be



العنوان: الحرج/ شارع الأوزاعي

هاتف: + 961 (1) 647478

فاكس: + 961 (1) 633781

البريد الإلكتروني: [kbwhc@almakassed.edu.lb/](mailto:kbwhc@almakassed.edu.lb)

[Khaledschool@almakassed.edu.lb](mailto:Khaledschool@almakassed.edu.lb)

المراحل التعليمية: الروضة والابتدائية والمتوسطة والثانوية إضافة إلى قسم خاص لل صعوبات التعليمية " الدمج المدرسي" وآخر للمتعلمين غير اللبنانيين.  
النوع: ذات ريع  
فرعان: إنكليزي و فرنسي  
اللغات: العربية والإنكليزية والفرنسية بدءاً من صف الروضة الأولى بالتتابع.  
حائزة على شهادة الجودة العالمية Advanced N.C.A- Cognia سابقاً وشهادة ال CELF من السفارة الفرنسية.



## لمحة عن تاريخ المدرسة:

تأسست مدرسة خالد بن الوليد /الخرج عام 1920م، حيث بدأت كمدرسة ابتدائية ومهنية (محاسبة وإدارة أعمال) وذلك بعد الصف الابتدائي الخامس، أما صفوف الروضات فقد بدأت سنة "1948" تحت اسم بيت الأطفال .

ثم تأسست مدرسة للبنات تحت اسم خالد بن الوليد للمرحلتين المتوسطة والثانوية (الفرع الإنكليزي) ومدرسة الحرج للصبيان للمرحلتين المتوسطة والثانوية (الفرع الفرنسي) سنة 1956.

وفي عام "1999" بدأ مجلس الأمناء في جمعية المقاصد الخيرية الإسلامية بتغيير الهيكلية التربوية بما يواكب متطلبات القرن الواحد والعشرين، وفي عام "2001" تم دمج الفرعين الفرنسي والإنكليزي من مرحلة الأمومة حتى المرحلة الثانوية تحت اسم: "كلية خالد بن الوليد/الخرج".

وفي عام "2010" نالت المدرسة شهادة الجودة العالمية من N.C.A AdvancED- Cognia سابقاً. كما تم إعادة تجديد الشهادة في العام 2015 لمدة خمس سنوات.

وفي العام الدراسي 2015/2014 تم البدء بتفعيل تعليم اللغتين الأجنبية بشكل متوازٍ بدءاً من مرحلة الروضة وبشكل تصاعدي وصولاً إلى المرحلة الثانوية.

## الرؤية:

وفقاً لمبادئ الإسلامية وبناءً على حاجة مجتمعنا إلى قيادة حديثة ونشطة ، فإننا نطمح إلى بناء قادة فعالين في المجالات كافة الوطنية والتعليمية والاقتصادية والسياسية والثقافية والفكرية والاجتماعية.

## الرسالة:

إن الغاية في وجود كلية خالد بن الوليد/الخرج هي تقديم علم مميز وجو راق وثقافة منفتحة تتناسب ومتطلبات العصر وفي الوقت نفسه ملتزمة بالمبادئ الإسلامية والعربية والوطنية.

## أبرز الجوائز والبرامج الدولية المطبقة:

- برنامج Leader in me الذي يهدف إلى تفعيل مهارات القيادة عند التلامذة.
- برنامج Genius Map النادي المدرسي الذي يهدف إلى تطوير مستوى وكفاءة عمل دماغ الأطفال كما يتضمن تدريبات على الحساب الذهني .
- برنامج Sawa بإشراف من الجامعة الأمريكية في بيروت ، يهدف إلى تكوين ونشر ثقافة الوعي البيئي من خلال فرز النفايات وإعادة التدوير للحفاظ على بيئة سليمة .
- برنامج ال DALF-DELF .
- برنامج ربط الصفوف مع مدارس دولية من خلال Connecting Class Room .
- برنامج التوجيه المهني Career Guidance .
- برنامج الطفولة المبكرة – Early Child Hood Education .
- برنامج STEAM Education .
- شهادتا (MCE) أي Microsoft certified educator ، و(MIEE) أي Microsoft .
- innovative educator expert للمعلمين.

- شهادة MOS عن فئة WORD ، EXCEL و POWER POINT لمعظم التلامذة.
- شهادة في MICROSOFT ITLS-LB لعدد من المعلمين.
- جائزة المدرسة العالمية (ISA) ، International school award ، المقدمّة من المركز الثقافي البريطاني.

#### جوائز على الصعيد الدولي:

- جائزة المرتبة الثانية في التّصفيات الثّانية لمحافظة بيروت في تحدّي القراءة باللغة العربيّة المنظّمة من قبل مؤسسة الشيخ زايد بن الهيام.
- جائزة المرتبة الأولى في الرسم للمرحلة الابتدائية في المسابقة المنظّمة من قبل الأونيسكو. بعنوان: "International youth contest in the service of peace".
- المشاركة في Global Social Leaders Global Competition .
- جائزة المرتبة الثالثة بمسابقة Steam المنظّمة من قبل مؤسسة الملك حسين-الأردن مشروع تحت عنوان "Building a ball Catcher".
- جائزة المرتبة الثانية بمسابقة فنية تحت عنوان " Peace " المنظمة من قبل الأونيسكو و France TV.

#### جوائز على الصعيد المحلي:

- جائزة تميّز للمدرسة الخضراء من Bank med بعنوان "Prize of excellency" و "Best Environmental Project".
- جائزة المرتبة الثّانية في مسابقة التّعبير الكتابي بالّلغة الإنكليزيّة لمدرسة فينيكس.
- جائزة المرتبة الأولى والثّانية في معرض العلوم السنوي في الجامعة الأميركيّة.
- جائزة المرتبة الرّابعة لكورال كليّة خالد بن الوليد/الخرج على في مسابقة زكي ناصيف-الجامعة الأميركيّة.
- جائزة المرتبة الثّانية من المسابقة الوطنيّة للرياضيات المنظّمة من قبل وزارة التّربية.
- جائزة المرتبة الثّانية في المسابقة الوطنيّة للحساب الذّهني عن فئة Primary A للصّف الأساسي الخامس.
- جائزة المرتبة الأولى بمسابقة Steam المنظّمة من قبل Microsoft في مدرسة CIS-Lewis مشروع تحت عنوان "Rubbish Catcher".

#### جوائز على صعيد الرياضة:

- جائزة المرتبة الثّالثة لتلامذة الصّف السّادس الأساسي في البطولة الثّالثة للغولف.
- جوائز المركز الأوّل، الثّاني والثّالث (عدد الفرق الفائزة: 2/6/3) في مباراة كرة الطّائرة المنظّمة من قبل وزارة التّربية والتّعليم العالي.
- جائزة المركز الأوّل في بطولة بيروت لكرة الطّاوله للعام 2018-2019.
- جائزة المركز الثّالث لبطولة لبنان في ألعاب القوة 2018-2019.
- جائزة اللّجنة العليا للألعاب الفرنيكوفونيّة.
- جائزة المركز الثّاني لبطولة لبنان (ذهبيّة عدد-2- فضية عدد-2) ضمن مباريات الجُمباز الفّني التي تنظمها وحدة الرياضة في وزارة التّربية والتّعليم العالي.

## كلية خديجة الكبرى



تأسست عام 1935 م  
لكل منا نجاحه



العنوان: عائشة بكار/ القصار – شارع ابن رشد

هاتف: + 961 (1) 786410

فاكس: + 961 (1) 786409

البريد الإلكتروني: kac@almakassed.edu.lb

المراحل التعليمية: الروضة والابتدائية والمتوسطة والثانوية

النوع: ذات أقساط معتدلة في جميع المراحل.

الفرع: الفرنسي

### لمحة عن تاريخ المدرسة:

تأسست مدرسة خديجة الكبرى التابعة لجمعية المقاصد الخيرية الإسلامية سنة 1935م. وكانت ابتدائية خاصة خارجية للبنات في بيروت. وفي عام 1967م وبناءً على مرسوم رقم 48-76 تأسست الثانوية التي تضم المرحتين المتوسطة والثانوية.

## الرؤية:

تهدف كلية خديجة الكبرى إلى جعل كل متعلم يختبر النجاح ويعيشه.

## الرسالة:

الغاية من وجود كلية خديجة الكبرى هي تقديم علم ذي جودة ملتزم المبادئ الإسلامية والعربية والوطنية، وفي الوقت نفسه منفتح على مختلف الثقافات وخاصة الثقافة الفرنكوفونية، يجعل المتعلم يختبر ويعيش النجاح على الأقل في ناحية من هذه النواحي: العلمية، والثقافية، واللغوية، والفنية، والرياضية والتكنولوجية وذلك ليحقق أقصى إمكاناته ويصبح متعلماً مدى الحياة مستعداً لمواجهة تحديات هذا العصر.

## أبرز الجوائز والبرامج الدولية المطبقة:

- جائزة على شهادة الـ CELF الفرنسية، شهادة التميز في اللغة الفرنسية LabelFrancEducation
- جائزة الأغنية الفرنكوفونية.
- جائزة اليونيسكو مدرسة صديقة للأطفال.
- الانضمام إلى شبكة المدارس الفرنكوفونية (Homologation) في مرحلة الروضة خلال العام الدراسي 2019-2020، بالتعاون مع السفارة الفرنسية والمركز الثقافي الفرنسي.
- برنامج الـ DALF \_ DELF
- برنامج الطفولة المبكرة.
- برنامج التربية الشمولية.

## ابتدائية أبي بكر الصديق



تأسست عام 1923 هـ



العنوان: القنطاري/ شارع ميشال شيحا

هاتف وفاكس: 76/836987 + 961 (1) 349684

البريد الإلكتروني: [abibakrelsiddeeq@almakassed.edu.lb](mailto:abibakrelsiddeeq@almakassed.edu.lb)

الموقع الإلكتروني: <http://abss.almakassed.edu.lb>

School Group on facebook:

<http://www.facebook.com/groups/Makassed.abss.School/>

المراحل التعليمية: الروضة والابتدائية.  
النوع ذات ريع منخفض  
الفرع: الإنكليزي

## لمحة عن تاريخ المدرسة:

مدرسة أبي بكر الصديق التي أغلقت أبوابها خلال العام الدراسي 2017 - 2018 أعيد افتتاحها في بداية العام الدراسي 2018-2019. وهي ثاني مدرسة بنتها جمعية المقاصد الخيرية الإسلامية في بيروت وكان ذلك سنة 1923 م. تقع المدرسة على مساحة 2500 م<sup>2</sup> وتتميز ببنائها الهندسي التراثي المتسم بسمة معمارية مستحدثة. يجاور المدرسة بناء تراثي لبناني الطابع وهو جامع القنطاري. والوحدة المتناغمة بين البنائين تشكل معلماً معمارياً جميلاً في أحد أرقى أحياء بيروت السكنية في منطقة القنطاري. هي مدرسة ابتدائية غير مجانية (ذات ريع) وتحتوي على ثلاثة ملاعب ومسجد ومبنيين.

## الرؤية:

تسعى ابتدائية أبي بكر الصديق لبناء مواطنين عالميين قادرين على مواجهة تحديات المستقبل، وملتمزين ثقافة الاخلاق، الثقافة الوطنية وذلك من خلال تنمية شخصية كل تلميذ وتطوير قدراته ليصبح مفكراً مبدعاً ومسؤولاً وقادراً على الاكتشاف والنقد.

## الرسالة:

تلتزم ابتدائية أبي بكر الصديق المقاصدية بتقديم التعليم المتطور عبر استخدام أساليب التدريس المبتكرة لتمكين تلامذتنا من المهارات العلمية، التكنولوجية، اللغوية والفنية في ظل الالتزام الكامل بالانتماء المقاصدي، الوطني والعربي.

## أبرز الجوائز والبرامج الدولية المطبقة:

- Cambridge International Examination and Accreditation Project
- مشروع اعتماد الجودة من جامعة Cambridge لتصبح
- Cambridge International Associate School.
- مشروع لنيل شهادة الجودة العالمية من N.C.A AdvancED -Cognia سابقاً
- توأمة مع مدرسة (UK) Ling Moor Academy & Broadclyst community schools في بريطانيا.
- جائزة المدرسة العالمية (ISA) International School Award المقدمة من المركز الثقافي البريطاني.
- جائزة الشرق الأوسط لمشروع أجيال سليمة من الجامعة الأميركية في بيروت. (Heathy Kids)
- جائزة المدرسة الخضراء Greenest School Award من بنك البحر المتوسط.
- جائزة وزارة الثقافة للعمل المسرحي.
- المركز الأول في المباراة العالمية Global Enterprise Challenge من Microsoft
- برنامج الحماية وال Character Education
- برنامج ربط الصفوف مع مدارس دولية في المملكة المتحدة البريطانية.
- Connecting Classroom
- برنامج التنمية المستدامة للتغير المناخي مع منظمة الاونيسكو.
- Microsoft Certified Educator (MCE)
- Microsoft Innovative Educator (MIE)
- Microsoft Innovative Educator Expert (MIEE)



## كلية علي بن أبي طالب



تأسست عام 1951 م.



العنوان: الأشرافية - حي بيضون

هاتف وفاكس: 325371 (1) 961 +

البريد الإلكتروني: [abatc@almakded.edu.lb](mailto:abatc@almakded.edu.lb)

الموقع الإلكتروني: <http://www.abatc.almakded.edu.lb>

المراحل التعليمية: الروضة والابتدائية والمتوسطة والثانوية

النوع: خاصة وذات أقساط مدروسة في جميع المراحل.

الفرع: الإنكليزي

### لمحة عن تاريخ المدرسة:

مدرسة علي بن أبي طالب، مدرسة من مدارس جمعية المقاصد الخيرية الإسلامية في بيروت تؤمن التربية والتعليم للمجتمعين البيروتي والمحلي وذلك من مرحلة الروضة وحتى المرحلة الثانوية. يقع مبنى مرحلتي الروضة والابتدائية في منطقة رأس النبع، أما قسما المتوسط والثانوي فيقعان في منطقة الأشرفية. تأسست مدرسة علي بن أبي طالب عام 1951م بمرسوم جمهوري 3199. انتقلت من كلية المقاصد الإسلامية في الحرج إلى محلة الأشرفية في أول العام الدراسي 1954/1955. ثم في العام 2012 تم اعتمادها كمدرسة دولية من المركز الثقافي البريطاني.

### الرؤية:

مدرسة علي بن أبي طالب هي مدرسة مقاصدية تعزز التعليم لتطوير المهارات والسمات الشخصية للمتعلمين في القرن الواحد والعشرين في المجتمع

### الرسالة:

نطمح جاهدين لزرع متعلمين مدى الحياة، ومواطنين محترمين يؤمنون بالله، وفي قيم المقاصد التي تحت جدياً على اتباع الأنظمة الأبدية في الإسلام، لإظهار الفخر بكونهم عرباً، واحترام معتقدات الآخرين وثقافتهم.

### أبرز الجوائز والبرامج الدولية المطبقة:

#### • جوائز على الصعيد الدولي

- جائزة المدرسة العالمية (ISA) International School Award (ISA) المقدمّة من المركز الثقافي البريطاني (2018-2021).
- قبول ترشح الكلية للحصول على الاعتماد الدولي من AdvancEd Candidacy
- جائزة مايكروسفت للمدرسة المبدعة.
- جائزة وزارة الثقافة للعمل المسرحي.
- جائزة أفضل اختراع من المعهد الأول للمخترعين والباحثين في ألمانية عن اختراع مشروع تسرب الغاز ونظام الحماية من الحرائق، والحصول على براءة الاختراع عن من قبل وزارة التجارة والاقتصاد 2017، وشهادة اعتراف من منتدى الرومان المخترعين في معرض اسطنبول الدولي للاختراعات 2018.
- تمثيل لبنان في مباراة الصين الدولية WORLD Educational Robotics STEAM-save Lebanon عن العام 2019.
- مراكز عدة في تحدي القراءة حصلت عليها في مختلف الحلقات المنظمة من قبل مؤسسة الشيخ زايد بن الهيثام.
- المشاركة في GLOBAL SOCIAL LEADERS COMPETITION 2019
- المركز الثاني في البحث العلمي الرقمي ودرع المركز الأول على صعيد العالم العربي في مجموع النقاط في مسابقة الألكسو للبحث العلمي الذي نظّمته اليونسكو برعاية المركز التربوي للبحوث والإنماء 2019
- توقيع مذكرة تفاهم مع Digital Media Academy لتطبيق منهج ال STEAM الإبداعي في جميع الصفوف.

## • جوائز على الصعيد المحلي

- الجائزة الأولى للمدرسة الخضراء من bank med عن العام 2019
- المرتبة الأولى في لبنان في MOS فئة Excel في الحلقة الرابعة عن العام 2018
- المركز الثاني في المرحلة الثانوية في MOS فئة PP عن العام 2019
- المركز الثاني في المرحلة الثانوية في MOS فئة WORD عن العامين 2018-2019
- المركز الثاني عن فئة العلوم الفيزيائية والكيميائية عن المشروع "من الطاقة الكامنة إلى الطاقة الحركية مصدر الطاقة المجاني" من مباراة اللجنة الوطنية للعلوم والبحوث 2018
- المركز الثالث في لبنان في مباراة الأستاذ المبدع اللبناني من كلية علي بن أبي طالب عن العام 2019
- المرتبة الثالثة عن مسابقة المقالة باللغة الأجنبية والمقالة باللغة العربية ومسابقة القصة القصيرة باللغة العربية وعن مسابقة Nutrition for Teens للمعرض العلمي والفني في الجامعة اللبنانية الأميركية 2018
- المرتبة الثانية عن المرحلة الثانوية - فئة مشاريع التكنولوجيا - الاختراع في المعرض العلمي في الجامعة الأميركية 2018
- توقيع مذكرة تفاهم مع الجامعة اللبنانية الامبريكية لتأسيس مركز للكتابة (Writing Center) عن العام 2019
- تأسيس STEAM Lab

## • البرامج

- برنامج ربط الصفوف مع مدارس دولية في المملكة المتحدة البريطانية -  
Connecting Classroom
- برنامج الطفولة المبكرة - World Forum Foundation
- برنامج Character Education.
- Microsoft Certified Educator (MCE)
- Microsoft Innovative Educator Expert (MIEE)
- Microsoft Showcase School للعام 2020.

## كلية عمر بن الخطاب



تأسست عام 1931 م



العنوان: الطريق الجديدة - شارع المفتي حسن خالد

البريد الإلكتروني: [omarsch@almakassed.edu.lb](mailto:omarsch@almakassed.edu.lb)

هاتف: + 961 (1) 309632

فاكس: + 961 (1) 705676

المراحل التعليمية: الروضة والابتدائية والمتوسطة والثانوية

النوع: مجانية في المرحلة الابتدائية وذات اقساط مخفضة في مراحل الروضة والمتوسطة والثانوية.

الفرع: الإنكليزي

لمحة عن تاريخ المدرسة:

أنشأت جمعية المقاصد مدرسة عمر بن الخطاب عام 1931 في بناء يقع بجانب جامع الطريق الجديدة، وقد جعلتها مدرسة ابتدائية، تلبية لحاجة أبناء المحلة ورغبة في تثقيفهم وتعليمهم. وفي عام 1960 تم إنشاء ثانوية عمر بن الخطاب بقسميها الثانوي والتكميلي وكانت جمعية البرّ والإحسان سبباً في إقامة هذا الصرح العلمي العظيم، وقد استمر اهتمام الجمعية برعاية المتعلمين في الفنون وحرصت على تدريسهم الموسيقى والرسم، كما ازدادت العناية بتدريس اللغات الأجنبية. هذا، واستمرت المدرسة في تقديم خدماتها لأبناء المجتمع الأهلي. في العام 2016 تم اعتمادها كمدرسة دولية من المركز الثقافي البريطاني.

## الرؤية:

تستخدم كلية عمر بن الخطاب أساليب تعليمية متطورة في التواصل وحلّ المشكلات لإعداد متعلمين يتمتّعون بمستوى عالٍ من التفكير الناقد والإبداعي، ليتواصلوا بطريقة إيجابية مع محيطهم.

## الرسالة:

نحن مدرسة إسلامية، تعمل في مجتمع تواصل. هدفنا توفير تعليم عالي الجودة (من صفوف الروضة الى الصف الثاني عشر). يسعى المعلمون والموظفون في المدرسة الى تزويد المتعلمين بما يعرف ب STEAM Education لضمان تمكنهم من متابعة التطور المستمر حول العالم.

## أبرز الجوائز والبرامج الدولية المطبقة:

### البرامج:

- برنامج **Sawa** بإشراف من الجامعة الأمريكية في بيروت ، يهدف إلى تكوين ثقافة الوعي البيئي ونشرها من خلال فرز النفايات وإعادة التدوير للحفاظ على بيئة سليمة.
- برنامجا **STEAM Education** و **Advocacy Program** في صفوف المرحلتين المتوسطة والثانوية.
- برنامجا **Protect Ed** و **Character Education** في صفوف مرحلة الروضة والحلقتين الأولى والثانية.
- **Microsoft Innovative Educator** و **Microsoft Certified Educator (MCE) Expert (MIEE)**
- **Microsoft Showcase School للعام 2020.**
- برنامج ربط الصفوف مع مدارس دولية عبر التوأمة والإنترنت – **Schools Online** – والسكايب – **Skype Sessions**
- **Girls Got It** و برنامج **Tech Women Initiative**

### الجوائز الدولية:

- جائزة المدرسة العالمية **(ISA) International School Award** المقدمة من المركز الثقافي البريطاني
- جائزة **Global Enterprise Challenge (GEC)** العالمية المقدمة من **Broadclyst School / Devon UK**
- براءة اختراع العين الوهمية **(Virtual Eye)** التي استحقت الميدالية البرونزية في المعرض الدولي التاسع للاختراعات في الشرق الأوسط
- الميدالية البرونزية لمشروع **Glue Styrolime** في معرض ألمانيا الدولي الواحد والسبعين للاختراعات **HAG- German International Invention Fair- iENA – 2019** بالإضافة الى جائزة **AWARD - German Special Prize**
- الجائزة الأولى عالميا في مباراة **RazzMatazz Goes Global** من تنظيم **Seth Anandram Jaipuria School Lucknow /India**

- المرتبة الثانية في مباراة STEAM المنظمة من قبل "King Hussein Foundation" في الأردن
- اختيار كلية عمر بن الخطاب من قبل Microsoft لتكون Microsoft Showcase School للعامين 2018-2019 و 2019-2020.

### الجوائز المحلية:

- جائزة أفضل شركة طلابية (Company Program) مع مؤسسة إنجاز.
- جائزة المركز الأول في Earth Hour Event ضمن مباراة E Waste Competition من تنظيم The World Wide Fund for the Nature.
- جائزة Diplomacy and Position Paper Awards في Model MUN – LAU وتمثيل لبنان في الأمم المتحدة.
- شهادة Microsoft Innovative Expert Educator وشهادة Microsoft Office Specialist (MOS) وشهادة Microsoft Certified Educator (MCE) لمجموعة من معلمي كلية عمر بن الخطاب.
- جائزة المرتبة الأولى والثانية في معرض العلوم والرياضيات والتكنولوجيا السنوي في مختلف الفئات من تنظيم الجامعة الأميركية
- الميدالية الذهبية بمباراة الهيئة الوطنية للعلوم لثلاث سنوات متتالية عن مشاريع No More Thirsty Plants- Alternative Glue – Solar Air Cooler
- المركزان الثاني والثالث في Sustainability Project Competition ضمن I Care National School Competitions من تنظيم جامعة رفيق الحريري
- شهادة MOS عن فئة WORD و EXCEL و POWER POINT لمعظم التلامذة
- المرتبة الثانية في Engineering Project (City of the Future) من تنظيم جامعة بيروت العربية
- المركز الأول على صعيد بيروت في مباراة تحدي القراءة العربية في المرحلة الابتدائية الحلقة الثانية 18-19 و المركز الثاني في الحلقة الأولى في العام 19-20
- المركز الأول في مباراة Essay Writing و Public Speaking Competition للصفوف الثانوية ضمن I Care National School Competitions من تنظيم جامعة رفيق الحريري
- المركز الأول في مشروع "من الحرف الى الرقم" Digital Storytelling ضمن فعاليات معرض بيروت العربي الدولي للكتاب

## مدارس القرى



تأسست عام 1922م

8 مدارس

تأسست مدارس جمعية المقاصد في القرى في العام 1340 هـ - 1922م، تحت تسمية لجنة أبناء فقراء المسلمين في القرى، وتم تحويل اسمها في العام 1955 م إلى لجنة تعليم أبناء المسلمين في القرى. في العام 1978م، قرّر مجلس أمناء جمعية المقاصد الخيرية الإسلامية في بيروت أن يضع لجنة تعليم أبناء المسلمين في القرى تحت إشرافه أسوة ببقية اللجان المنبثقة عنه، ويبلغ عدد مدارس القرى حالياً 8 مدرسة موزعة في محافظات الشمال والبقاع.

إن إدارة مدارس القرى، هي جزء من إدارة الشؤون التربوية، وتعمل من خلالها وبتوجيهاتها، من حيث التخطيط والإشراف والمتابعة والمناهج والنشاطات وأنظمة التقويم وما يترتب عن تطبيق النظام المدرسي المقاصدي... .

## مدارس محافظتي البقاع والشمال



### 8 مدارس

المراحل التعليمية: الروضة والابتدائية والمتوسطة

النوع: مجانية في المرحلة الابتدائية ذات أفساط رمزية، ومخفضة جداً في مرحلتي الروضة والمتوسط.

الفرع: الفرنسي والإنكليزي.

مدارس البقاع: مجدل عنجر – المرج – بر الياس - عرسال - كامد اللوز.

مدارس الشمال: بيت أيوب - عكار العتيقة - وادي خالد.

### الرؤية:

نتطلع إلى تعليم نوعي مميز متمسك بالقيم الدينية والأخلاقية قادر على مواكبة التطور العلمي من خلال تهيئة المناخ التربوي ودعم التواصل مع المجتمع لبناء جيل يحافظ على قيمه ويستوعب علوم عصره، وتشجع المدرسة جميع أفرادها على التنمية المستدامة وتقديم البرامج الكفيلة بذلك.

### الرسالة:

تأمين بيئة تربوية واجتماعية مشوّقة وآمنة واستثمار جميع الطاقات والموارد المادية والبشرية، وتنمية قدرات أفراد الهيئتين الإدارية والتعليمية، فضلاً عن الدورات التدريبية المكثفة لتفعيل التعليم بالأساليب التكنولوجية الحديثة ومكننة جميع الأعمال الإدارية.



## مركز الصعوبات التعليمية



نُثَمِّن، في مركز القدرات التعليمية في جمعية المقاصد الخيرية الإسلامية قدرات جميع متعلمينا، وندعمها. إنَّ مركز القدرات التَّعليمية (MLAC) يوفِّر فرصًا متساوية لكلِّ متعلِّم، في بيئة تعليمية آمنة ومجهزة تجهيزًا كاملاً، بما يلبي احتياجات كلِّ فرد منهم. كلُّ متعلِّم مميِّز، بالنسبة إلينا؛ لذا، فإنَّ تكييف طرق التَّدریس والمناهج يعدُّ جزءًا من عملية الدِّمج المدرسيّ، لتلبية احتياجات المتعلمين وضمان مشاركتهم في جميع جوانب الحياة المدرسية.

إننا في مركز القدرات التَّعليمية نساعد المتعلمين، من الروضة ولغاية الشهادة التَّانوية، على تحقيق النَّجاح والوصول إلى كامل إمكاناتهم وطاقاتهم، من خلال تهيئة أعلى مستوى من التَّعليم والرَّعاية في بيئة تعليمية إبداعية محفزة وفعّالة.

يلتزم مركزنا تحقيق إمكانات المتعلمين ذوي القدرات المختلفة والاحتياجات الخاصة وتحقيق نتائج تعليمية مثالية. كما ويتبنّى مركزنا نظامًا منهجيًّا متكاملًا لتقديم الاحتياجات التَّعليمية الخاصة؛ حيث يعمل أعضاء فريق العمل في تأكيد دمج جميع المتعلمين ضمن المناهج الدِّراسية.

• الرؤية

إن مركز المقاصد للقدرات التَّعليمية MLAC هو مركز يوفِّر البيئة التَّعليمية التَّواصلية، ويمنح المتعلمين جُورًا ودنيًا محبًّا وأمنًا، في بيئة أقلَّ تقييدًا.

نحن ندرك أنَّ كلَّ متعلِّم لديه احتياجات فردية خاصة، وبالتالي، فإننا نمكِّن المتعلمين من الوصول إلى طاقاتهم وقدراتهم في المدرسة والمجتمع. نحن نحرص على وضع الخطط التَّعليمية التي تلبي احتياجات جميع المتعلمين، من خلال مواكبة الإبداع والابتكار اللذين يحدثان في مجالات: التَّسمية المعرفية، التَّسمية اللغوية، المهارات الحسية والحركية والتَّسمية العاطفية الاجتماعية.

### • الرِّسالة

إنَّ مركز القدرات التَّعليمية MLAC يسعى جاهدًا لمساعدة المتعلمين على اغتنام فرص النَّجاح والتَّسمية، عبر توفير الخدمات الدَّاعمة، في برنامج التَّعليم الفردي وخدمات التَّدريب والتَّوعية المجتمعية التي تُمنح للمتعلمين من ذوي القدرات المختلفة والاحتياجات الخاصة، ليكونوا قادرين على التَّطور أكاديميًّا وجسديًّا واجتماعيًّا.

### • فريق عملنا

بناءً على عمر التلميذ ونوع الصَّعوبة التَّعليمية، يقوم فريقنا بوضع خطة تعليمية فردية لكلِّ متعلِّم، لتحقيق قدراته الأكاديمية والاجتماعية والعاطفية والتَّواصلية. يضم فريقنا معالجي نطق وحس حركي، ومعالجين نفسيين، ومعلمين متخصصين ومدربين وأخصائيين في علم النفس التربوي والعيادي.

## • خدماتنا

يتلقى المتعلمون، الذين ينضمون إلى برنامج الدمج المدرسي في كلية خالد بن الوليد، خدمةً كاملةً في الكلية بناءً على احتياجاتهم الفردية، من قبل معالجين مؤهلين ومعالجين متخصصين. تشمل خدماتنا علاج النطق، والعلاج النفسي الحركي والتعلم المدمج المتخصص. ونظرًا لأن الرفاهية النفسية للمتعلمين لدينا هي أولوية، فإن مركز القدرات التعلمية MLAC يعمل على دمج برامج المهارات الحياتية والاجتماعية والتعلم العاطفي الاجتماعي في المناهج الأكاديمية.

## • الفئات المستهدفة

يستهدف مركز القدرات التعلمية MLAC المتعلمين من الفئات الآتية:

1. التواصل والتفاعل: اضطراب طيف التوحد، واضطراب نقص الانتباه وفرط الحركة، واضطراب نقص الانتباه؛
2. الإدراك والتعلم: صعوبات التعلم؛
3. الصعوبات الاجتماعية والعاطفية والنفسية؛
4. الصعوبات الجسدية والحسية.

## تاسعاً - نظام توزيع السنة الدراسية والعطل

- تقسم السنة الدراسية في جميع المدارس وجميع المراحل إلى ثلاثة فصول متساوية تقريباً وهي تبلغ مجتمعة حوالي 177 يوم عمل في السنة.
- تعطل الدراسة في مدارس المقاصد في يومي السبت والأحد من كل أسبوع. كما تعطل الدراسة في نهاية الفصلين الأول والثاني وفي الأعياد والمناسبات التالية:

عيد الفطر السعيد	1 شوال	ثلاثة أيام
عيد الأضحى المبارك	10 ذو الحجة	أربعة أيام
عيد رأس السنة الهجرية	1 محرم	يوم واحد
ذكرى عاشوراء	10 محرم	يوم واحد
عيد الاستقلال	22 تشرين الثاني	يوم واحد
عطلة الفصل الأول	25 كانون الأول	أسبوع على الأقل
عيد مار مارون	9 شباط	يوم واحد
عيد المعلم	9 آذار	يوم واحد
عيد البشارة	25 آذار	يوم واحد
عطلة الفصل الثاني	خلال شهر نيسان	أسبوع على الأقل
عيد العمال	1 أيار	يوم واحد
عيد المقاومة والتحرير	25 أيار	يوم واحد
ذكرى الإسراء والمعراج	27 رجب	يوم واحد
ذكرى تأسيس المقاصد	1 شعبان	يوم واحد
ذكرى المولد النبوي الشريف	12 ربيع الأول	يوم واحد

## عاشراً - أنواع المدارس والسُّلم التعليمي في مدارس جمعية المقاصد

### 1.10 أنواع المدارس:

- لجمعية المقاصد مدارس في بيروت والقرى، وهي مصنفة في ثلاثة أنواع:
  - 1.1.10 الكليات:** وتضم جميع المراحل بدءاً من مرحلة الروضة وحتى نهاية المرحلة الثانوية.
  - 2.1.10 مدارس التعليم الأساسي:** وتضم مراحل الروضة والابتدائي والمتوسط كما في بعض مدارس القرى.
  - 3.1.10 المدارس الابتدائية:** وتضم مرحلة الروضة ومرحلة التعليم الابتدائي، وهي بمعظمها مدارس ابتدائية مجانية.

## 2.10 السّلم التعليمي:

تضمّ مدارس المقاصد وفقاً لأنواعها خمسة عشر صفاً موزّعة على الشكل التالي:

1.2.10 مرحلة الروضة: وتتضمن صفوف الروضة الأولى والروضة الثانية والروضة الثالثة.

2.2.10 المرحلة الابتدائية وتتضمن الحلقتين الأولى والثانية، كما يلي:

- الحلقة الأولى وتتضمن الصفوف: الأول والثاني والثالث.

- الحلقة الثانية وتتضمن الصفوف: الرابع والخامس والسادس.

3.2.10 المرحلة المتوسطة أي الحلقة الثالثة وتتضمن الصفوف: السابع والثامن والتاسع.

4.2.10 المرحلة الثانوية أي الحلقة الرابعة وتتضمن:

- الصفّ الثانوي الأول.

- الصفّ الثانوي الثاني بفرعين اثنين:

فرع العلوم، وفرع الاجتماع والاقتصاد الخاص بمدارس جمعية المقاصد.

- الصفّ الثانوي الثالث بفروع ثلاثة:

فرع العلوم العامّة، فرع علوم الحياة، فرع الاجتماع والاقتصاد.

### حادي عشر: الأهداف العامّة التربويّة للمراحل التعليمية

تنبثق الأهداف العامّة التربويّة المقاصديّة عن فلسفة المقاصد ومبادئها وسياستها التربوية، ومنها تُحدد الأهداف العامّة لكل مرحلة من مراحل التعليم في جميع مدارس المقاصد في بيروت والقرى، وذلك لإكساب المتعلم قدرات متداخلة؛ إن على صعيد المعرفة والمهارات والقيم أو على صعيد القدرة على التحليل والتركيب والتقويم والحوار مع الحرص على توفير الربط بين حلقات التعليم جميعها؛ كما يلي:

- **في مرحلة الروضة:** تعتبر هذه المرحلة محطة مهمّة في مرحلة الطفولة المبكرة، حيث يتمّ فيها بناء جسر بين معلومات الطفل الفطرية الأولى ومراحل التعليم اللاحقة، وحيث يتمّ تكوين شخصية الطفل وتنميتها، وتربيته تربية إسلامية مبنية على مبادئ الإسلام الحنيف، ومساعدته على اكتشاف اتجاهاته وتعزيز قدراته واستعداداته، وتنمية حواسه لتحقيق النمو المتكامل والشامل جسدياً واجتماعياً وفكرياً من خلال توفير بيئة تربوية غنيّة ومشوّقة في مناخ مدرسيّ آمن.
- **في المرحلة الابتدائية:** يتمّ في هذه المرحلة تمكين المتعلم من مفاتيح الوصول إلى المعرفة الإنسانية وإعداده للعيش في مجتمعه ووطنه. فالمدرسة الابتدائية تضع الأسس الثابتة لتكوين شخصية المتعلم المستقبلية. فهي تساعد المتعلم على تكوين معارفه واكتساب مهاراته وعلى تنمية قدراته الفكرية الإبداعية وتنمية الذاكرة والمخيّلة والمنطق والاعتماد على النفس واحترام الأنظمة وحسن المبادرة، فضلاً عن إتقان اللغة الأم قراءة وكتابة وتعبيراً، إلى جانب اللغة الأجنبية واكتساب المفاهيم الأساسية لفروع الرياضيات وتكوين الثقافة في مختلف الميادين المعرفية.

- **في المرحلة المتوسطة:** المرحلة المتوسطة هي مرحلة ثقافية عامة مؤسّسة وفاعلة ومكّلة للمعارف والمهارات المكتسبة في المرحلة السابقة حيث يُراعى فيها نمو المتعلم الفكري والنفسي والوجداني والاجتماعي والبدني. وهي توفر القدر اللازم من المعارف والمهارات والقدرات والقيم بهدف جعل المتعلم فاعلاً في المجتمع، ومتهيباً لاختيار مهنة المستقبل، بتعزيز القيم والأخلاق الإسلامية وترسيخ الانتماء العربي من خلال تأكيد دور رجالات الفكر الإسلامي والعربي في تقدم الحضارة الإنسانية.
- **في المرحلة الثانوية:** المرحلة الثانوية هي المرحلة التي تتوج عملية التعليم والتعلم ما قبل الجامعي، وتوسع أفق المعارف والمهارات المكتسبة في المراحل السابقة، وتؤسس لمفاهيم التنمية المستدامة لمستقبل الفرد والمجتمع. كما أنها تعتمد مقاربات تعليمية مختلفة بهدف بلورة شخصية المتعلم المتوازنة وفكره المستقل وحياته المدرسية والاجتماعية والوطنية والمعرفية، أخذاً بعين الاعتبار النمو الفكري والنفسي والجسدي والوجداني للمتعلم وفهمه للنظريات المجردة مما يؤهله لاختيار مستقبله العلمي والعملية.

### ثاني عشر: نظام توزيع اليوم المدرسي والحصص الأسبوعية

تفتح المدرسة أبوابها في مدارس بيروت عند الساعة 7:00 صباحاً ويقرّع الجرس في تمام الساعة 7:20 حيث يصطف التلامذة وينتهيون لدخول الصفوف؛ علماً أن هذه الفترة يتخللها تلاوة سور قصيرة من القرآن الكريم وأدعية دينية إضافة إلى إنشاد النشيد الوطني والمقاصدي وإلقاء كلمات صباحية. تبدأ الحصة الأولى من الدوام المدرسي في جميع المراحل في تمام الساعة 7:30. أما في مدارس القرى فتبدأ الصفوف في الساعة 7:45 صباحاً وتنتهي في الساعة 2:55 من بعد الظهر. وأما بشأن مدة الحصة التعليمية وعدد الفرص في أثناء الدوام المدرسي وعدد الحصص الأسبوعية، فتعتمد على المرحلة كما هو وارد أدناه.

والجدير ذكره أنه تمّ اعتماد، بدءاً من العام الدراسي 2018-2019، يوم الجمعة كيوم تدريسيّ وتعطيل يوم السبت وذلك في مدارس بيروت لا في مدارس القرى.

### 1.12 في مرحلة الروضة:

في مرحلة الروضة يتمحور المنهاج حول مجموعة من الأنشطة في صيغة وحدات تربوية، تعتمد المنهج المتداخل والمتكامل، بحيث يتم دمج المواد التعليمية من خلال محور اهتمام، تحدد أهدافه على أساس نواحي نمو الطفل المختلفة، شاملة المفاهيم والقيم والمواقف والمهارات المراد إكسابها للطفل، مراعية الفروقات الفردية. يقسم اليوم المدرسي في هذه المرحلة ما بين نشاطات مواد اللغة العربية ونشاطات مواد اللغة الأجنبية بنسبة 50% لكل منهما، مع التشديد على إعطاء حصة يومية لمادة التربية الإسلامية. كما ويبدأ اليوم المدرسي، من الإثنين لغاية الخميس ضمناً، في تمام الساعة 7:30 وينتهي في تمام الساعة 2:25 بعد الظهر حيث تبلغ مدة الحصة الواحدة 35 دقيقة يتخلله فرص متعددة للطعام واللعب والراحة، وفي مدارس القرى 2:45 بعد الظهر. أما في يوم الجمعة فينتهي الدوام في الساعة 11:10 من قبل الظهر في جميع مدارس بيروت. هذا، ويمكن للمتعلمين الذين لا يرغب أولياء أمورهم باصطحابهم من المدرسة في الساعة 2:25، أن يبقوا في المدرسة مع معلمهم لغاية الساعة 3:10 للقيام بنشاطات مختلفة.

## جدول ونسب توزيع الحصص الأسبوعية في مرحلة الروضة

يتمحور المنهج في مرحلة الروضة حول مجموعة من الأنشطة في صيغة وحدات تربوية، تعتمد المنهج المتداخل والمتكامل، بحيث يتم دمج المواد التعليمية من خلال محور اهتمام، تحدد أهدافه على أساس نواحي نمو الطفل المختلفة، شاملة المفاهيم والقيم والمواقف والمهارات المراد إكسابها للطفل، مراعية الفروقات الفردية. وفي ما يلي توزيع عام لعدد الحصص الأسبوعية للمواد، علماً بأن المواد الإجرائية (التربية الفنية والتربية البدنية والمعلوماتية) مندمجة في باقي المواد.

مرحلة الروضة		
النسبة المئوية	عدد الحصص	المادة
13.63%	1+5	التربية الإسلامية
61.37%	*6 + 21	فنون اللغات <sup>1</sup> + العلوم الاجتماعية <sup>2</sup>
25%	*2+9	المواد العلمية <sup>3</sup>
100%	44	المجموع
19.88%	345 دقيقة أسبوعياً	فترة الراحة + الغداء

1: لغة عربية + لغة أجنبية أولى وثانية.

3: الرياضيات + مواد العلوم

\* تخصص هذه الحصص لأركان التعلم

2: من مواضيع العلوم الاجتماعية: الوطن، الأسرة، السكن،

## 2.12 في المراحل الابتدائية والمتوسطة والثانوية:

يبدأ الدوام المدرسي في تمام الساعة 7:30 صباحاً ويتراوح عدد الحصص التعليمية بين 33 و35 حصة أسبوعياً تبعاً لخصوصية المدرسة وتكون مدة الحصة التعليمية 55 دقيقة أو 50 دقيقة ويتخلل اليوم المدرسي فرصتان مدة الفرصة الأولى منهما 20 دقيقة والأخرى 25 دقيقة. تكون أيام الدراسة من يوم الإثنين ولغاية يوم الجمعة ضمناً حيث يقضي المتعلمون صلاة الظهر ليوم الجمعة جماعة في مسجد المدرسة أو مسجد قريب من المدرسة. هذا، ويخصّص يوم الجمعة بعد الظهر ويوم السبت بأكمله للأنشطة اللاصفية والنوادي بمختلف أنواعها. كذلك يُخصّص قبل ظهر يوم السبت لدروس الدعم وإجراء الاختبارات التحصيلية والأنشطة اللاصفية بأنواعها، إذا ارتأت إدارة المدرسة ذلك.

### 1.2.12 في المرحلة الابتدائية:

#### • في مدارس بيروت:

#### - في مدارس عمر بن الخطاب

مجموع عدد الحصص الأسبوعية 33 حصة، موزعة على خمسة أيام كما يلي: ثمانية حصص ليوم الإثنين حيث ينتهي الدوام في تمام الساعة 3:10 من بعد الظهر وسبع حصص من الثلاثاء حتى الخميس حيث ينتهي الدوام في تمام الساعة 2:35 من بعد الظهر، وأربع حصص يوم الجمعة حيث ينتهي الدوام في تمام الساعة 11:10 قبل الظهر.

### - في مدارس خالد بن الوليد وخديجة الكبرى وعلي بن أبي طالب:

مجموع عدد الحصص الأسبوعية 35 حصة، موزعة على خمسة أيام بمعدل ثماني حصص يومياً من الإثنين حتى الأربعاء حيث ينتهي الدوام في تمام الساعة 3:10 من بعد الظهر، وسبع حصص يوم الخميس حيث ينتهي الدوام في تمام الساعة 2:35 وأربع حصص يوم الجمعة حيث ينتهي الدوام في تمام الساعة 11:10 قبل الظهر في جميع المدارس باستثناء ابتدائية أبي بكر الصديق حيث ينتهي الدوام في ذلك اليوم في الساعة 2:30 بعد الظهر.

- في ابتدائية أبي بكر الصديق:  
الدوام هو من الساعة 7:30 صباحاً و حتى 2:30 ظهراً من الإثنين الى الجمعة.

#### • في مدارس القرى:

مجموع عدد الحصص الأسبوعية 33 حصة، موزعة على خمسة أيام كما يلي: سبع حصص أيام الإثنين والثلاثاء والأربعاء حيث ينتهي الدوام في تمام الساعة 2:20 بعد الظهر، وست حصص يومي الخميس والسبت حيث ينتهي الدوام في الساعة 1:45 بعد الظهر.

### 2.2.12 في المرحلتين المتوسطة والثانوية في مدارس بيروت والقرى:

#### • في مدارس بيروت:

مجموع عدد الحصص الأسبوعية 35 حصة. موزعة على خمسة أيام بمعدل ثماني حصص يومياً من الإثنين حتى الأربعاء حيث ينتهي الدوام في تمام الساعة 3:10 من بعد الظهر، وسبع حصص يوم الخميس حيث ينتهي الدوام في تمام الساعة 2:35 وأربع حصص يوم الجمعة حيث ينتهي الدوام في تمام الساعة 11:10 قبل الظهر.

#### • في مدارس القرى:

مجموع عدد الحصص الأسبوعية، في المدارس كافة 35 حصة موزعة على خمسة أيام (من الإثنين إلى الخميس ثم السبت) بمعدل سبع حصص يومياً حيث ينتهي الدوام في تمام الساعة 2:55 من بعد الظهر.

وفي ما يلي جدول توزيع الحصص لليوم المدرسي في المراحل الابتدائية والمتوسطة والثانوية:

3.2.12 جدول توزيع الحصص لليوم المدرسي من الإثنين إلى الأربعاء في مدارس بيروت، مع حذف الحصّة الثامنة ليوم الخميس.

التوقيت	الحصص
8:25 – 7:30	الحصّة الأولى
9:20 – 8:25	الحصّة الثانية
10:15 – 9:20	الحصّة الثالثة
10:35 – 10:15	الفرصة الأولى*
11:25 – 10:35	الحصّة الرابعة
12:15 – 11:25	الحصّة الخامسة
12:40 – 12:15	الفرصة الثانية*
1:30 – 12:40	الحصّة السادسة
2:20 – 1:30	الحصّة السابعة
3:10 – 2:20	الحصّة الثامنة

\* يمكن أن يختلف توقيت الفرص تبعاً لخصوصية المدرسة في المرحلة الابتدائية.

\*\* في المدارس التي تعلم 33 حصة، يطبق الجدول السابق ليوم الإثنين فقط وتحذف الحصة الثامنة لباقي الأيام.

#### 4.2.12 جدول توزيع الحصص لليوم المدرسي في يوم الجمعة في مدارس بيروت.

التوقيت	الحصص
8:25 – 7:30	الحصّة الأولى
9:20 – 8:25	الحصّة الثانية
9:30 – 9:20	الفرصة
10:20 – 9:30	الحصّة الثالثة
11:10 – 10:20	الحصّة الرابعة
صلاة الجمعة فرض على كل المتعلمين	

#### 5.2.12 جدول توزيع الحصص لليوم المدرسي في مدارس القرى (في محافظتي البقاع والشمال).

سبع حصص للأيام من الإثنين حتى الأربعاء وست حصص ليومي الخميس والسبت.

التوقيت	الحصص
8:40 – 7:45	الحصّة الأولى
9:35 – 8:40	الحصّة الثانية
10:30 – 9:35	الحصّة الثالثة
11:00 – 10:30	الفرصة الأولى*
11:50 – 11:00	الحصّة الرابعة
12:40 – 11:50	الحصّة الخامسة
13:30 – 12:40	الحصّة السادسة
14:20 – 13:30	الحصّة السابعة

#### 3.12 جداول التوزيع الأسبوعي لخصص المواد التعليمية في المرحلتين الأساسية والثانوية:

تمّ توزيع عدد الحصص الأسبوعية للمواد التعليمية بما يتناسب مع الكفايات المطلوب تحقيقها في المناهج التعليمية المقاصدية، وذلك وفقاً لما يلي:



<b>(1) جدول التوزيع الأسبوعي لعدد حصص المواد التعليمية في المرحلة الابتدائية لمدارس بيروت</b>			
المادة / الصف	الأول والثاني والثالث	الرابع والخامس	السادس
التربية الإسلامية	3	3	3
اللغة العربية	7	6	6
اللغة الأجنبية الأولى	8	8	7
اللغة الأجنبية الثانية*	2	2	2
الرياضيات	5	5	6
العلوم + مشاريع STEAM	3	4	4
الاجتماعيات	2	2	2
التربية البدنية	2	2	2
الفنون والنشاطات**	2	2	2
تكنولوجيا المعلومات	1	1	1
المجموع	35	35	35

\* 35 حصة أسبوعياً في مدارس أبي بكر الصديق وخديجة الكبرى وخالد بن الوليد، أي بزيادة حصتين للغة الأجنبية الثانية، وفي باقي المدارس 33 حصة لعدم إعطاء مادة اللغة الأجنبية الثانية فيهما.

\*\* تتحقق مهارات مواد الفنون والنشاطات عبر النوادي والأنشطة اللاصفية والمشاريع المشتركة مع باقي المواد.

(2) جدول التوزيع الأسبوعي لعدد حصص المواد التعليمية في المرحلة الابتدائية لمدارس محافظتي البقاع والشمال						
المادة / الصف	الأول	الثاني	الثالث	الرابع	الخامس	السادس
التربية الإسلامية	4	4	4	4	4	4
اللغة العربية	7	7	7	6	6	6
اللغة الأجنبية الأولى	8	8	8	7	7	6
الرياضيات	5	5	5	5	5	5
العلوم	2	2	3	4	4	5
الاجتماعيات	3	3	3	3	3	3
التربية البدنية	2	2	2	2	2	2
*نشاطات كومبيوتر/فنون	2	2	2	2	2	2
المجموع	33	33	33	33	33	33

(3) جدول التوزيع الأسبوعي لعدد حصص المواد التعليمية في المرحلة المتوسطة في مدارس بيروت والقرى			
المادة / الصف	السابع	الثامن	التاسع
التربية الإسلامية	2	2	1
اللغة العربية	6	6	6
اللغة الأجنبية الأولى	7	7	7
*اللغة الأجنبية الثانية أو STEAM EDUCATION	2	2	2 - 1***
الرياضيات	6	6	6
الفيزياء	2	2	3
الكيمياء	2	2	3
الأحياء	2	2	3***
التاريخ	1	1	1
الجغرافيا	1	1	2
التربية الوطنية	1	1	1
التربية البدنية	2	2	1
المعلوماتية	1	1	1
الفنون والنشاطات**	-	-	-
المجموع	35	35	35

\* يطبق برنامج STEAM Education في كلية عمر بن الخطاب بدلاً من اللغة الأجنبية الثانية.

\*\* تتحقق مهارات مواد الفنون والنشاطات عبر النوادي والأنشطة اللاصفية والمشاريع المشتركة مع باقي المواد.

\*\*\* لإعطاء ثلاث حصص أسبوعياً لمادة الأحياء في الصف التاسع، تؤخذ حصّة واحدة من حصص مادة اللغة الأجنبية الثانية أو حصص المواد الإجرائية.

(4) جدول التوزيع الأسبوعي لعدد حصص المواد التعليمية للمصنفين الثانويين الأول والثاني				
الثانوي الثاني			الثانوي الأول	المادة / الصف
الاقتصاد والاجتماع	الإنسانيات	العلوم		
2	2	2	2	التربية الإسلامية
4	5	2	5	اللغة العربية وآدابها
4	6	3	6	اللغة الأجنبية الأولى
2	2	2	2	اللغة الأجنبية الثانية
5	4	6	5	الرياضيات
1	1	5	3	الفيزياء
1	1	3	2	الكيمياء
2	1	2	2	علوم الحياة والأرض
2	3	2	-	الفلسفة والحضارات
3	2	1	1	اجتماع
3	2	1	1	اقتصاد
1	1	1	1	تاريخ
1	1	1	1	جغرافيا
1	1	1	1	التربية الوطنية
2	2	2	2	التربية البدنية
1	1	1	1	تكنولوجيا المعلومات
-	-	-	-	الفنون والنشاطات*
35	35	35	35	المجموع

\*تتحقق مهارات مواد الفنون والنشاطات عبر النوادي والأنشطة اللاصفية والمشاريع المشتركة مع باقي المواد.

(5) جدول التوزيع الأسبوعي لعدد حصص المواد التعليمية للمصنفين الثانويين الأول والثاني				
الثانوي الثاني			الثانوي الأول	المادة / الصف
الاقتصاد والاجتماع	الإنسانيات	العلوم		
2	2	2	2	التربية الإسلامية
4	5	2	5	اللغة العربية وآدابها
4	6	3	6	اللغة الأجنبية الأولى
2	2	2	2	اللغة الأجنبية الثانية*
5	4	6	5	الرياضيات
1	1	5	3	الفيزياء
1	1	3	2	الكيمياء
2	1	2	2	علوم الحياة والأرض
2	3	2	-	الفلسفة والحضارات
3	2	1	1	اجتماع
3	2	1	1	اقتصاد
1	1	1	1	تاريخ
1	1	1	1	جغرافيا
1	1	1	1	التربية الوطنية
2	2	2	2	التربية البدنية

1	1	1	1	تكنولوجيا المعلومات
-	-	-	-	الفنون والنشاطات**
35	35	35	35	المجموع

\*يمكن للمدارس الأنجلوفونية أن تستبدل حصة اللغة الأجنبية الثانية بحصة للتربية البدنية.

\*\*تتحقق مهارات مواد الفنون والنشاطات عبر النوادي والأنشطة اللاصفية والمشاريع المشتركة مع باقي المواد.

(6) جدول التوزيع الأسبوعي لعدد حصص المواد التعليمية للصف الثانوي الثالث			
المادة / الصف	العلوم العامة	علوم الحياة	الاجتماع والاقتصاد
التربية الإسلامية	1	1	1
اللغة العربية وآدابها	2	2	3
اللغة الأجنبية الأولى	2	2	4
اللغة الأجنبية الثانية*	1	1	1
الرياضيات	10	6	5
الفيزياء	7	5	1
الكيمياء	5	6	1
علوم الحياة والأرض	-	6	2
الفلسفة والحضارات	2	2	3
اجتماع	-	-	4
اقتصاد	-	-	4
تاريخ	1	1	1
جغرافيا	1	1	1
التربية الوطنية	1	1	1
التربية البدنية	1	1	2
تكنولوجيا المعلومات	1	1	1
المجموع	35	35	35

\*يمكن للمدارس الأنجلوفونية أن تستبدل حصة اللغة الأجنبية الثانية بحصة للتربية البدنية.

ثالث عشر: المناهج المقاصدية والبرامج المتبعة في مدارس جمعية المقاصد.

### 1.13- المنهاج التربوي المقاصدي

يعتبر المنهاج الأداة الأكثر فاعلية لقيادة العملية التربوية بجميع جوانبها ومظاهرها؛ فهو يمثل مجموعة منظمة ومهيكلية من التوجّهات والتعليمات التربوية المترابطة فيما بينها. تتطلّع جمعية المقاصد إلى بناء منهج يترجم القيم المقاصدية ويسمح ببناء شخصية المتعلم من جوانبها المعرفية والاجتماعية والفكرية والنفسية. يتكوّن المنهاج التربوي المقاصدي من العناصر الآتية:

- غايات النظام التربوي المقاصدي
  - المحتوى على شكل كفايات ومراحل تنميتها عند المتعلم والموارد (معارف ومواقف وقدرات ومهارات) الخاصة بكل كفاية بحيث تؤدي جميعها إلى إكساب المتعلم المعارف الضرورية وتنمية قدراته ومهارات التفكير العليا لديه.
  - الطرائق التعليمية النشطة ومن ضمنها الوسائل التربوية الديدانكتيكية والأنشطة والخطط التدريبيّة.
  - نظام التقويم وأدواته.
- يرتكز المنهاج المقاصدي على المبادئ الآتية:
- أحكام الدستور اللبناني وحاجات المجتمع اللبناني.
  - رؤية المقاصد ورسالتها وفلسفتها التربوية.
  - الأهداف العامة للنظام التربوي المقاصدي.
  - ثقافة المجتمع اللبناني وقيمه.
  - مسألة العدل والإنصاف والمساواة بالفرص من دون النظر إلى الطبقة الاجتماعية أو الجنس أو الإثنية.
  - المناهج الرسمية الصادرة عن وزارة التربية والتعليم العالي كحدّ أدنى.
- بناءً على كل ما سبق، تمّ اعتماد المقاربة بالكفايات كأساس لبناء المناهج المقاصدية، وذلك لاعتبارات فلسفية واجتماعية وتربوية وعلى أساس المبادئ الآتية:

- التعلّم يعني نقل المعرفة الحيّة وإعادة استثمارها وتوظيفها في وضعيات ومواقف جديدة لها وظيفة اجتماعية وترتبط ارتباطاً وثيقاً باهتمامات المتعلم.
- الثقافة العامة ليست تراكمًا معرفيًا، بل في جعل هذه المعرفة سلاحًا يسمح للمتعلّم مواجهة مختلف المواقف اليومية والتأثير فيها بجدارة وبحسّ نقدي وباستقلالية ذاتية.
- معرفة الأجزاء لا تعني معرفة الكل، فالمعرفة كلية ولا تتجزأ.
- الخطأ رافعة للتعلّم.

### 2.13- البرامج المتبعة

- يوفر النظام التربوي المقاصدي برامج تعليمية تعليمية متطورة ومتكاملة ونوعية، مبنية من جهة على أسس المنهاج الرسمي وقواعده كحدّ أدنى، ومن جهة أخرى على المناهج العالمية المتطورة التي تساعد مجتمعة في تحقيق مهارات القرن الواحد والعشرين، وتقديم فرص متكافئة للتعلّم، بحيث يمكن لكل مدرسة أن تختار منها ما يتناسب مع خصوصيتها وأهدافها المرصودة شرط تحقيق منظومة القيم والقيمة المقاصدية المضافة.

- أما الكتب المعتمدة فهي تترجم المناهج المقاصدية، وتعتمد في مواد اللغات والرياضيات والعلوم كتباً عالمية ذات جودة عالية. ومن هذه البرامج والشهادات، نذكر على سبيل المثال لا الحصر:
- برنامج خاص في فرع الاجتماع والاقتصاد للصف الثانوي الثاني، لتحضير المتعلمين للدخول إلى الصف الثانوي الثالث في الفرع نفسه.
- برنامج خاص لتعريف متعلمي المرحلة الثانوية الاختصاصات الجامعية المتوفرة في لبنان، من خلال جلسات التوجيه المدرسي – الخاص، وزيارة الجامعات، وحضور معارض التوجيه المدرسي.
- برنامج خاص لتحضير المتعلمين في صفوف المرحلة الثانوية لدخول الجامعات (TOFEL, S.A.T).
- برامج وأنشطة تسمح للمتعلمين بالقيام بأعمال مسؤولة ومهمات ضمن الخدمة المجتمعية.
- برامج خاصة بالأجانب العرب، بمن فيهم اللبنانيون وغير العرب، تخولهم الاندماج في الحياة المدرسية في كلية خالد بن الوليد-الخرج وتحقيق الكفايات المطلوبة.
- برامج مرنة تعمل على إثراء الموهوبين والمتفوقين، ومراعاة المتعلمين ذوي الصعوبات التعليمية.
- برامج وأنشطة اندماجية إثرائية تحقق الأهداف المتعلقة بالمفاهيم والقضايا المعاصرة، وتعزز النمو الذاتي العلمي والأدبي والأخلاقي والاجتماعي والاقتصادي والإنساني والمدني؛ مثل حقوق الإنسان وحقوق الطفل والوعي القانوني والوعي الضريبي والثقافة الاقتصادية والتنمية المستدامة والتربية على المواطنة والقانون الدولي الإنساني ... إلخ.
- برامج مرنة تعمل على إثراء الموهوبين والمتفوقين، ومراعاة المتعلمين ذوي الصعوبات التعليمية.
- برامج خاصة بالطفولة المبكرة – Early Child Education تركز على أهمية هذه المرحلة في تكوين الفرد ذهنياً واجتماعياً للعديد من المشاكل التنموية كدعم الاقتصاد وخفض نسب الفقر والتسرب والرسوب المدرسي.
- برنامج خاص لتحضير المتعلمين، في صفوف المراحل التعليمية، بدءاً من المرحلة الابتدائية، لنيل شهادات الـ DELF الصادرة عن المركز الثقافي الفرنسي.
- برامج مايكروسفت للمدرسة المبدعة – Microsoft Innovative School Award.
- برنامج ربط الصفوف مع مدارس دولية في بريطانيا والهند وبنغلاديش وفرنسا والولايات المتحدة عبر التوأمة والإنترنت – Schools Online والسكايب – Sessions Skype.
- Girls Got It
- Steam برنامج Coding Mini Camp
- برنامج Tech Women Initiative.
- برنامج Steam Education.
- Cambridge مع المركز الثقافي البريطاني.
- إثراء منهج مواد الرياضيات والعلوم واللغة الانكليزية في ابتدائية أبي بكر الصديق بمنهج Cambridge Primary Curriculum
- برنامجا STEAM Education و Advocacy Program في صفوف المرحلتين المتوسطة والثانوية.

• برنامجا Protect Ed و Character Education في صفوف مرحلة الروضة والحلقتين الأولى والثانية.

• البرنامج الفرنسي في كلية خديجة الكبرى في صفوف الروضة والمرحلة الابتدائية تبعاً لشبكة المدارس الفرنكوفونية (Homologation).

كما وهناك جوائز وبرامج تربط مدارسنا بالمؤسسات المانحة، مثل:

- جائزة المدرسة العالمية المقدمة من المركز الثقافي البريطاني – ISA.
- جائزة اليونيسكو للفنون.
- جائزة مايكروسفت للمدرسة المبدعة.
- جائزة وزارة الثقافة للعمل المسرحي.
- جائزة المدرسة الخضراء المقدمة من قبل بنك MED.
- جائزة المدرسة الصديقة للأطفال (اليونيسف)
- ...

#### رابع عشر - الأنشطة الصفية واللاصفية

الأنشطة المدرسية جزء لا يتجزأ من المناهج الدراسية للمواد المقررة، حيث تلعب دوراً ملحوظاً في دعم العملية التربوية من جهة، وتنمية شخصية المتعلم من جهة ثانية. فهي – سواء كانت من النوع الصفّي أو اللاصفّي – تهدف إلى تعزيز فهم واستيعاب المادة الدراسية وامتداداتها الأكاديمية والحياتية، وإلى اكتشاف مواهب المتعلم وتطوير مهاراته وإشباع رغباته وتنمية شخصيته. أما النشاطات الصفية فتشتمل على كل ما يدعم المنهاج التربوي مثل إجراء التجارب العلمية والبحوث الميدانية، والمشاركة في المباريات الدينية والعلمية والأدبية والفنية والتقنية والرياضية وسواها... وأما النشاطات اللاصفية فتتضمن أنشطة ألعاب القوى، والفرق الكشفية، والبرامج الترفيهية، وزيارة المعارض والمسارح والمتاحف والمصانع والأماكن الأثرية ... إلخ.

#### 1.14 أنواع النشاطات:

- النشاطات المدرسية الداخلية وهي التي يعود تنظيمها إلى إدارة المدرسة.
  - النشاطات الموحدّة/المركزية ويعود تنظيمها إلى إدارة الشؤون التربوية.
  - النشاطات الخارجية وتكون بين مدارس المقاصد ومؤسسات تربوية أخرى.
- 2.14 ومن هذه النشاطات المقاصدية على سبيل المثال لا الحصر، نذكر:**

- مباراة حفظ وتلاوة القرآن الكريم لنيل جائزة المرحوم سليم سلام أو رؤساء المقاصد أو المرحوم محمد الداعوق.
- المباراة الخطابية باللغتين العربية والإنكليزية لنيل جائزة المرحوم حسن البحصلي أو محي الدين النصولي أو مجلس أمناء المقاصد.
- مباراة النشاط القصصي التعبيري لنيل جائزة مجلس أمناء المقاصد.
- مباراة مادة الرياضيات لنيل جائزة أحمد صالح القواص أو إبراهيم عبد العال.
- المعرض الفني لنيل جائزة مجلس أمناء المقاصد أو المرحومة فاطمة الداعوق.
- المعرض العلمي لنيل جائزة المرحوم محمد سلام أو وفيق سنو.

- معرض مشاريع أعمال الكمبيوتر لنيل جائزة الرئيس الراحل رياض الصلح.
- المباريات الرياضية على اختلاف أنواعها.
- نشاطات ثقافية - ترفيهية كزيارة المتاحف ومعارض الكتب والأماكن الأثرية التاريخية والدينية ومختلف المناطق الطبيعية...
- الاحتفال بالمناسبات الدينية والوطنية والمفاسدية والاجتماعية...
- نشاطات حول التوعية والوقاية البيئية والصحية.
- نشاطات حول الخدمة المجتمعية.

### خامس عشر: نظام التقويم التربوي

يعتمد التقويم التربوي على إطار فكري معاصر، وأدوات مقننة تستهدف الكشف الموضوعي الدقيق عن مستوى تحصيل المتعلم لتعزيز الإيجابيات ومعالجة الثغرات وفق خطط مدرسية تراعي الدعم المدرسي، وتتم على فترات متعاقبة ومستمرة. وسوف نركز في ما يلي على أنواع الامتحانات وعددها، وعلى الشهادات، وتوزيع نسب علامات الفصول، وشروط الترفيع والتفريع.

#### 1.15 أنواع الامتحانات والاختبارات وآلية إجرائها وعددها

إضافةً إلى الملاحظة والمقابلة وملف الإنجاز والمشاريع، فإنّ المعلم يقوم المتعلم من خلال اختبارات وامتحانات متعددة ومتنوعة، خطية وشفوية، لقياس تحصيله ومدى اكتسابه للأهداف والكفايات؛ ومنها:

##### 1.1.15 الاختبارات التشخيصية (Diagnostic tests):

تكون في بداية العام الدراسي أو بداية مرحلة دراسية أو تعلم موضوع أو محور، وهي تهدف إلى قياس مدى اكتساب المتعلم المعلومات السابقة والضرورية للتعلم الجديد.

##### 2.1.15 اختبارات السعي اليومي (Daily Assessments):

تلازم عملية التدريس اليومية، وهي تهدف إلى معالجة الصعوبات أو الثغرات وتعميق المكتسبات لتحسين مسار العملية التعليمية-التعلمية.

##### 3.1.15 الاختبارات الفصلية (Term tests):

وهي أداة لقياس تحصيل المتعلم من أجل اتخاذ بعض القرارات كالانتقال من موضوع إلى موضوع آخر والتفريع واختيار الفرع المناسب وتأمين منحة مدرسية أو جامعية،...

#### 4.1، 15 الامتحانات نوعان: مدرسية وخارجية

##### 1.4.1.15 مدرسية؛ مثل:

- الامتحانات الصفية والعمل اليومي: تهدف إلى قياس مدى تحقق اكتساب المتعلم للقدرات والكفايات المطلوبة للتعرف إلى النقاط التي بحاجة إلى تحسين ومعالجتها ونقاط القوة لتعزيزها، وهي تعد المتعلم لامتحان نهاية الفصل اللاحقة وذلك من خلال الأسئلة الشفهية أو الخطية القصيرة، أو إجراء بحث أو ما شابه.
- امتحانات نهاية الفصل\*: تجري في نهاية فصل دراسي وتتضمن أسئلة تقوم مدى تحقق الكفايات والأهداف الأساسية المطلوبة في كل مادة.

\*ملاحظة: يُمكن أن تجري مثل هذه الامتحانات في المرحلتين المتوسطة والثانوية خارج إطار الساعات المخصصة لدراسة المادة التعليمية (يوم السبت مثلاً).

##### 2.4.1.15 خارجية؛ مثل:



الاختبارات التحصيلية الخارجية: وهي جميع الامتحانات والاختبارات التي تنظم بأسئلة ومعايير تصحيح واحدة من قبل إدارة الشؤون التربوية في جمعية المقاصد، أو من قبل مؤسسات تربوية محلية أو إقليمية أو دولية؛ مثل اختبارات الـ TIMSS و الـ DELF و الـ SAT. و الـ Map test, و الـ Pisa حيث يخضع المتعلم لهذه الامتحانات في أيّ صف وأيّ مادة عندما تدعو الحاجة. إضافةً إلى امتحان Cambridge Check-point Exam في مواد الرياضيات والعلوم واللغة الإنكليزية في ابتدائية أبي بكر الصديق لتلامذة الصف الأساسي السادس و المرسله إلى جامعة Cambridge للتصحيح وإصدار تقارير حول النتائج.

### 5.1.15 آلية إجراء الاختبارات المدرسية بأنواعها:

تتم عملية تقويم المتعلم في الصفّ وعلى السجل التقويمي (Report card)، بدءاً من العام الدراسي 2018-2019، وفقاً لما يلي:

1.5.1.15 التقويم المستمر: يتألف من تقويم المشاركة (Participation Assessment (PA) وتقويم العمل اليومي (Daily Performance Assessment (DPA)، والاختبار Test، وتكون نسبته 60% من العلامة الكلية للمادة التعليمية.

1.1.5.1.15 تقويم المشاركة الصفية (Participation Assessment (PA): يشمل مجموعة من المعايير التي تُوضّح نوع المشاركة المطلوبة من قبل المتعلم لتيسير عملية تعلمه، تكون نسبته 10% من العلامة الكلية للمادة التعليمية. وتتم عملية قياس المشاركة من خلال استخدام سلم قياس مندرج: (Four Scale Rubric indicating frequency and characterized by constructive feedback)

2.1.5.1.15 تقويم العمل اليومي (Daily Performance Assessment (DPA): يشمل التسميعات، والاختبارات القصيرة والأبحاث والمشاريع والفروض المنزلية (Quizzes, Research, Projects, Presentations, and graded homework) وتكون نسبة التقويم اليومي (DPA) 35% من العلامة الكلية للمادة التعليمية في المرحلة الابتدائية و25% من العلامة الكلية في المرحلتين المتوسطة والثانوية للمادة التعليمية.

3.1.5.1.15 الاختبار \* (S) Test : تكون نسبة تثقيله 15% من العلامة الكلية للمادة التعليمية في المرحلة الابتدائية و25% من العلامة الكلية للمادة التعليمية في المرحلتين المتوسطة والثانوية. إنّ نتائج هذا الاختبار تُسهم في تحسين عملية التعلم، عبر وضع خطط علاجية مناسبة. يجري الاختبار خلال العملية التعليمية-التعلمية في مدة لا تتجاوز الحصة التعليمية الواحدة، أي من غير تعطيل الدروس، ويمكن إجراؤه متى ارتأى المعلم ذلك.

\*ملاحظة: يمكن إجراء اختبارين للمواد التعليمية التي يفوق عدد حصصها الخمس حصص أسبوعياً؛ مثل الرياضيات واللغات.

2.5.1.15 التقويم التحصيلي هو تقويم نهاية الفصل (Final Exam (FE): تكون نسبة تثقيله 40% من علامة المادة التعليمية في جميع الصفوف والمراحل، ويجري في نهاية كل فصل ضمن برنامج محدد، مع تعطيل الدروس في صفوف مرحلتي المتوسط والثانوي.

6.1.15 إلغاء علامة مجالات المادة (Domains) في التقويم المستمر من برنامج الـ SIS وليس في تقويم نهاية الفصل في جميع المواد باستثناء مواد اللغات والرياضيات في جميع صفوف مرحلة التعليم الأساسي وفي مواد اللغات في صفوف المرحلة الثانوية وفي مادتي الاجتماع والاقتصاد للصفين الثانويين الثاني والثالث (فرع الاجتماع والاقتصاد).

7.1.15 نسب التقويم وعدد المهمات المطلوبة:

1.7.1.15 نسب التقويم من العلامة الكلية:

امتحان نهاية الفصل Trimestral ) (Exam	التقويم المستمر (Continuous Assessment)			نوع التقويم المرحلة
	الاختبار (Test)	تقويم العمل اليومي Daily ) Performance (Assessment	المشاركة الصفية Participation ) (Assessment	
%40	%15	%35	%10	الابتدائية
%40	%25	%25	%10	المتوسطة والثانوية

2.7.1.15 عدد المهمات المطلوبة في العمل اليومي:

تقويم العمل اليومي ( Daily Performance ) (Assessment		
عدد المهمات	عدد الحصص الدراسية للمادة التعليمية	المرحلة
2	حصتان على الأكثر	الابتدائية والمتوسط
3	3 أو 4 حصص	
5	5 أو 6 حصص	
7	7 أو 8 حصص	
اثنان كحدّ أدنى		الثانوية

8.1.15 عدد المهمات المطلوبة نسبة إلى عدد حصص المواد:

1.8.1.15 في المرحلة الابتدائية:

1.1.8.1.15 في صفوف الأول والثاني والثالث (الحلقة الأولى)

جدول توزيع عدد حصص المواد وعدد الاختبارات والامتحانات لصفوف الحلقة الأولى الأول والثاني والثالث في محافظة بيروت					
تقويم نهاية الفصل (40%)	التقويم المستمر (60%)			عدد الحصص الأسبوعية	المادة
	الاختبار (15%)	العمل اليومي (تسميات، ... ) (35%) العدد	المشاركة الصفية (10%)		
1	1	3	التقويم يتبع سلماً مدرجاً	3	التربية الإسلامية
1	1 أو 2	7		7	اللغة العربية
1	1 أو 2	7		8	اللغة الأجنبية الأولى
1	1	2		2	اللغة الأجنبية الثانية*
1	1 أو 2	5		5	الرياضيات
1	1	3		3	العلوم + مشاريع STEAM
1	1	2		2	الاجتماعيات
1	1	2		2	التربية البدنية
1	1	2		2	الفنون والنشاطات**
1	1	2		1	تكنولوجيا المعلومات
10	10 أو 14	35			35

## 2.1.8.1.15. في الصفين الرابع والخامس (الحلقة الثانية)

جدول توزيع عدد حصص المواد وعدد الاختبارات والامتحانات لصفَي الحلقة الثانية الرابع والخامس في محافظة بيروت					
تقويم نهاية الفصل (40%)	التقويم المستمر (60%)			عدد الحصص الأسبوعية	المادة
	الاختبار (15%)	العمل اليومي (تسميعات، ... ) (35%) العدد	المشاركة الصفية (10%)		
1	1	3	التقويم يتبع سلماً متدرجاً	3	التربية الإسلامية
1	1 أو 2	5		6	اللغة العربية
1	1 أو 2	7		8	اللغة الأجنبية الأولى
1	1	2		2	اللغة الأجنبية الثانية*
1	1 أو 2	5		5	الرياضيات
1	1	3		4	العلوم + مشاريع STEAM
1	1	2		2	الاجتماعيات
1	1	2		2	التربية البدنية
1	1	2		2	الفنون والنشاطات**
1	1	2		1	تكنولوجيا المعلومات
10	10 أو 14	33			35

## 3.1.8.1.15. في الصف السادس (الحلقة الثانية)

جدول توزيع عدد حصص المواد وعدد الاختبارات والامتحانات لصف الحلقة الثانية السادس في محافظة بيروت					
تقويم نهاية الفصل (40%)	التقويم المستمر (60%)			عدد الحصص الأسبوعية	المادة
	الاختبار (15%)	العمل اليومي (تسميعات، ... ) (35%) العدد	المشاركة الصفية (10%)		
1	1	3	التقويم يتبع سلماً متدرجاً	3	التربية الإسلامية
1	1 أو 2	5		6	اللغة العربية
1	1 أو 2	7		7	اللغة الأجنبية الأولى
1	1	2		2	اللغة الأجنبية الثانية*
1	1 أو 2	5		6	الرياضيات
1	1	3		4	العلوم + مشاريع STEAM
1	1	2		2	الاجتماعيات
1	1	2		2	التربية البدنية
1	1	2		2	الفنون والنشاطات**
1	1	2		1	تكنولوجيا المعلومات
10	10 أو 14	33			35

2.8.1.15 في المرحلة المتوسطة:  
1.2.8.1.15 في الصفين السابع والثامن (الحلقة الثالثة)

جدول توزيع عدد حصص المواد وعدد الاختبارات والامتحانات لصفّي الحلقة الثالثة السابع والثامن في محافظة بيروت						
تقويم نهاية الفصل (40%)	التقويم المستمر (60%)			عدد الحصص الأسبوعية	لمادة	
	الاختبار (25%)	العمل اليومي (تسميات، ... ) (25%) العدد	المشاركة الصفية (10%)			
1	1	2	التقويم يتبع سلماً متدرجاً	2	التربية الإسلامية	
1	1 أو 2	5		6	اللغة العربية	
1	1 أو 2	7		7	اللغة الأجنبية الأولى	
1	1	2		2	اللغة الأجنبية الثانية* أو STEAM EDUCATION	
1	1 أو 2	5		6	الرياضيات	
1	1	2		2	الفيزياء	
1	1	2		2	الكيمياء	
1	1	2		2	الأحياء	
1	1	2		1	التاريخ	
1	1	2		1	الجغرافيا	
1	1	2		1	التربية الوطنية	
1	1	2		2	التربية البدنية	
1	1	2		1	المعلوماتية	
—	—	—		—	—	الفنون والنشاطات**
13	13 أو 16	37			35	المجموع

## 2.2.8.1.15 في الصف التاسع (الحلقة الثالثة)

جدول توزيع عدد حصص المواد وعدد الاختبارات والامتحانات لصف الحلقة الثالثة التاسع في محافظة بيروت						
تقويم نهاية الفصل (40%)	التقويم المستمر (60%)			عدد الحصص الأسبوعية	المادة	
	الاختبار (25%)	العمل اليومي (تسميات، ... ) (25%) العدد	المشاركة الصفية (10%)			
1	1	2	التقويم يتبع سلماً متدرجاً	1	التربية الإسلامية	
1	1 أو 2	5		6	اللغة العربية	
1	1 أو 2	7		7	اللغة الأجنبية الأولى اللغة الأجنبية الثانية*	
1	1	2		2 - 1***	أو STEAM EDUCATION	
1	1 أو 2	5		6	الرياضيات	
1	1	3		3	الفيزياء	
1	1	2		3	الكيمياء	
1	1	3		3***	الأحياء	
1	1	2		1	التاريخ	
1	1	2		2	الجغرافيا	
1	1	2		1	التربية الوطنية	
1	1	2		1	التربية البدنية	
1	1	2		1	المعلوماتية	
—	—	—		—	—	الفنون والنشاطات**
13	13 أو 16	39		35	المجموع	

3.8.1.15 في المرحلة الثانوية:  
1.3.8.1.15 في الصف الثانوي الأول

جدول توزيع عدد حصص المواد وعدد الاختبارات والامتحانات للصف الأول من المرحلة الثانوية في محافظة بيروت					
تقويم نهاية الفصل (40%)	التقويم المستمر (60%)			عدد الحصص الأسبوعية	المادة
	الاختبار (25%)	العمل اليومي (تسميات، ... ) (25%) العدد	المشاركة الصفية (10%)		
1	1	2 كحدّ أدنى لكلّ مادة من المواد مهما بلغ عدد حصصها	التقويم يتبع سلماً متدرجاً	2	التربية الإسلامية
1	1 أو 2			5	اللغة العربية وآدابها
1	1 أو 2			6	اللغة الأجنبية الأولى
1	1			2	اللغة الأجنبية الثانية*
1	1 أو 2			5	الرياضيات
1	1			3	الفيزياء
1	1			2	الكيمياء
1	1			2	علوم الحياة والأرض
1	1			1	اجتماع
1	1			1	اقتصاد
1	1			1	تاريخ
1	1			1	جغرافيا
1	1			1	التربية الوطنية
1	1			2	التربية البدنية
1	1			1	تكنولوجيا المعلومات
—	—	—	—	—	الفنون والنشاطات**
15	15 أو 18	30 كحدّ أدنى	—	35	المجموع

## 2.3.8.1.15 في الصفّ الثانويّ الثاني (فرعا العلوم والاجتماع والاقتصاد)

جدول توزيع عدد حصص المواد وعدد الاختبارات والامتحانات للصف الثاني بفرعيه العلوم والاجتماع والاقتصاد من المرحلة الثانويّة في محافظة بيروت								
تقويم نهاية الفصل (%40)	التقويم المستمرّ (%60)				المشاركة الصفّيّة (%10)	عدد الحصص الأسبوعيّة		المادّة
	الاختبار (%25)		العمل اليوميّ (تسميعات، ... (%25) العدد			فرع الاجتماع والاقتصاد	فرع العلوم	
	فرع الاجتماع والاقتصاد	فرع العلوم	فرع الاجتماع والاقتصاد	فرع العلوم				
1	1	1	2 كحدّ أدنى لكلّ مادة من المواد مهما بلغ عدد حصصها		التقويم يتبع سلماً متدرجاً	2	2	التربية الإسلاميّة
1	1	1				4	2	اللغة العربيّة وأدبها
1	1	1				4	3	اللغة الأجنبيّة الأولى
1	1	1				2	2	اللغة الأجنبيّة الثانية*
1	1 أو 2	1 أو 2				5	6	الرياضيات
1	1	1 أو 2				1	5	الفيزياء
1	1	1				1	3	الكيمياء
1	1	1				2	2	علوم الحياة والأرض
1	1	1				2	2	الفلسفة والحضارات
1	1	1				3	1	اجتماع
1	1	1				3	1	اقتصاد
1	1	1				1	1	تاريخ
1	1	1				1	1	جغرافيا
1	1	1				1	1	التربية الوطنيّة
1	1	1				2	2	التربية البدنيّة
1	1	1				1	1	تكنولوجيا المعلومات
—	—	—	—	—	—	—	—	الفنون والنشاطات**
16	16 أو 17	16 أو 18	32 كحدّ أدنى	32 كحدّ أدنى		35	35	المجموع



## 3.3.8.1.15 في الصف الثانوي الثالث (فرعا العلوم العامة وعلوم الحياة)

جدول توزيع عدد حصص المواد وعدد الاختبارات والامتحانات للصف الثالث بفرعيه العلوم العامة وعلوم الحياة من المرحلة الثانوية في محافظة بيروت										
تقويم نهائية الفصل (40%)		التقويم المستمر (60%)						عدد الحصص الأسبوعية		المادة
		الاختبار (25%)		العمل اليومي (تسميعات، ... ) (25%) العدد		المشاركة الصفية (10%)	فرع علوم الحياة	فرع العلوم العامة		
									فرع علوم الحياة	
فرع علوم الحياة	فرع العلوم العامة	فرع علوم الحياة	فرع العلوم العامة	فرع علوم الحياة	فرع العلوم العامة					
1	1	1	1	2 كحد أدنى لكل مادة من المواد مهما بلغ عدد حصصها		التقويم يتبع سلماً متدرجاً		1	1	التربية الإسلامية
1	1	1	1					2	2	اللغة العربية وآدابها
1	1	1	1					2	2	اللغة الأجنبية الأولى
1	1	1	1					1	1	اللغة الأجنبية الثانية*
1	1	2 أو 1	2 أو 1					6	10	الرياضيات
1	1	2 أو 1	2 أو 1					5	7	الفيزياء
1	1	2 أو 1	2 أو 1					6	5	الكيمياء
1	—	2 أو 1	—					6	—	علوم الحياة والأرض
1	1	1	1					2	2	الفلسفة والحضارات
										اجتماع
										اقتصاد
1	1	1	1					1	1	تاريخ
1	1	1	1					1	1	جغرافيا
1	1	1	1					1	1	التربية الوطنية
1	1	1	1					1	1	التربية البدنية
1	1	1	1	1	1	تكنولوجيا المعلومات				
14	13	14 أو 18	13 أو 16	28 كحد أدنى	26 كحد أدنى	35	35	المجموع		

## 4.3.8.1.15 في الصف الثانوي الثالث (فرع الاجتماع والاقتصاد)

جدول توزيع عدد حصص المواد وعدد الاختبارات والامتحانات للصف الثالث فرع الاجتماع والاقتصاد من المرحلة الثانوية في محافظة بيروت					
تقويم نهاية الفصل (40%)	التقويم المستمر (60%)			عدد الحصص الأسبوعية	المادة
	الاختبار (25%)	العمل اليومي (تسميات، ... ) (25%) العدد	المشاركة الصفية (10%)		
1	1	2 كحدّ أدنى لكلّ مادة من المواد مهما بلغ عدد حصصها	التقويم يتبع سلماً متدرجاً	1	التربية الإسلامية
1	1			3	اللغة العربية وآدابها
1	1			4	اللغة الأجنبية الأولى
1	1			1	اللغة الأجنبية الثانية*
1	1 أو 2			5	الرياضيات
1	1			1	الفيزياء
1	1			1	الكيمياء
1	1			2	علوم الحياة والأرض
1	1			3	الفلسف والحضارات
1	1			4	اجتماع
1	1			4	اقتصاد
1	1			1	تاريخ
1	1			1	جغرافيا
1	1			1	التربية الوطنية
1	1			2	التربية البدنية
1	1			1	تكنولوجيا المعلومات
16	16 أو 17	32 كحدّ أدنى		35	المجموع

## 2.15 السجل التقويمي وتوزيع نسب علامات فصول العام الدراسي:

**1.2.15 فصول العام الدراسي:** يقسم العام الدراسي في مرحلة الروضة والمرحلة الابتدائية وفي المرحلتين المتوسطة والثانوية إلى ثلاثة فصول تعادل حوالي 170 يوم عمل في السنة. يتراوح الفصل الواحد بين 56 و59 يوم عمل فعلي.

## 2.2.15 السجل التقويمي: يُترجم تقويم المتعلم في نوعين من السجلات هما:

- **السجل اليومي لمتابعة تحصيل المتعلم (Progress Report):** هو سجل يُعطى بعد مرور ستة أسابيع من بداية كل فصل لتبيان تطور مستوى المتعلم خلال هذه الفترة، كما يلي:
  - في مرحلة الروضة يظهر مجمل القدرات والكفايات التي اكتسبها المتعلم يوماً بعد يوم.
  - في باقي المراحل يظهر مجمل علامات المتعلم في جميع أنواع الاختبارات لهذه الفترة.

السجل التقويمي الفصلي (Report Card): هو سجل يُعطى في نهاية كل فصل لتبيان مستوى تحصيل المتعلم خلال الفصل ومدى تطوره واكتسابه الكفايات المطلوبة، كما يلي:

- في مرحلة الروضة يعكس المهارات والكفايات التي اكتسبها الطفل ومدى تطور قدراته الحس حركية والاجتماعية والتعلمية والذهنية.
- في باقي المراحل يعكس العلامات الفصلية لكل المواد ومدى تحقيق الكفايات المطلوبة.

### 3.2.15 توزيع نسب علامات الفصول:

- في حلقات التعليم الأربع: تحتسب علامة المعدل العام النهائي في نهاية السنة، وفقاً لنظام التقويم المعتمد ولعدد الاختبارات المحددة، على الشكل التالي:

علامة الفصل الأول: 30% + علامة الفصل الثاني: 30% + علامة الفصل الثالث: 40%.

### 3.15 نظام الترفيع والتفريع والشهادات في مدارس المقاصد:

#### 1.3.15 نظام الترفيع والتفريع

يعتبر ناجحاً كل متعلم نال معدّل 20/11 على الأقل في المعدل النهائي العام في جميع المراحل التعليمية. ويحقّ للمتعمّل في المرحلة الثانوية المستوفي شروط الترفيع المطلوبة اختيار الفرع الذي يفضّله. يحقّ لمجلس الصف دراسة حالة كل متعلم نال ما بين 10 و 11 من 20 في المعدل النهائي العام، ويتخذ القرار المناسب في شأنه إن من ناحية إخضاعه لدعم مدرسيّ إلزامي مشروط خلال العطلة الصيفية أو إكمال مشروط أو تغيير الترفيع أو إعادة الصف. تقرّر النتيجة النهائية للمتعمّل بناء على قرار مجلس الصف ووفق المبادئ التالية:

#### ○ المبادئ التي يجب مراعاتها لإصدار النتائج في مجالس الصفوف:

- ضرورة عدم زيادة علامات الاستحقاق المطلوبة للنجاح أو الترفيع على نظام ال (SIS) عند إصدار النتيجة، بل الاكتفاء بذكر أنّ على المتعلم أن يجتاز في المواد المعنّية امتحاناً مشروطاً أو دورة صيفيّة مشروطة، لكي يتمّ تفرّيعه إلى الفرع المناسب له، وذلك حرصاً على عدم حصول خلل في نتائج المتعلمين.
- ضرورة الأخذ بعين الاعتبار، في مجالس الصفوف، معدل المتعلم في المواد المطلوبة لكلّ فرع من فروع الصف الثانويّ الثالث التي يمكن له الالتحاق به قبل اتخاذ قرار الترفيع حرصاً على اتباع النمط نفسه والمعايير نفسها عند تفرّيع جميع متعلمي الصف الواحد.
- ضرورة الاتفاق، في مجالس الصفوف، على دراسة جميع الحالات المتشابهة بخصوص المتعلمين الذين لم يحصلوا على المعدل المطلوب للنجاح، إن من حيث المعدل العام النهائي أو معدل المواد الخاصة بالتفريع، في حال وجوده.
- ضرورة ذكر الحالات الفرديّة (الصحيّة، الاجتماعيّة، الصعوبات التعليميّة ...) للمتعلمين والتي أخذت بعين الاعتبار عند إصدار النتائج لهؤلاء التلامذة في محاضر مجالس الصفوف وفي خانة الملاحظات في سجلات النتائج.

### 2.3.15 شروط الترفيع في المرحلة الابتدائية:

- يُعدّ ناجحاً كل متعلّم نال معدّل 20/11 على الأقل في المعدل النهائي العام.
- ملاحظة:** يخضع المتعلمون الناجحون الذين لم يحصلوا على معدل 20/11 في هاتين الحلقتين في مواد اللغات والرياضيات لبرنامج دعم مدرسي إلزامي مشروط خلال العطلة الصيفية أو إكمال مشروط.

### 3.3.15 شروط الترفيع في المرحلة المتوسطة:

- يُعدّ ناجحاً من نال معدّل 11 من 20، على الأقل، في مجموع علامات المواد، شرط نيل 11 من 20، على الأقل، في ثلاث ممّا يلي: مادة اللغة العربية، مادة الرياضيات، مادة اللغة الأجنبية الأولى، معدل مواد العلوم (الفيزياء والكيمياء وعلم الأحياء).
  - يُعدّ مكتملاً من نال معدل 11 من 20، في مجموع علامات المواد، وتدنى معدله عن 11 من 20 في مادتين من المواد الأربع السابقة الذكر.
- ملاحظة:** يُعدّ نيل الشهادة الرسمية للمرحلة المتوسطة في إحدى دورتيها العادية أو الاستثنائية شرطاً أساسياً للالتحاق بالصف الثانوي الأول.

### 4.3.15 شروط الترفيع والتفريع في المرحلة الثانوية:

#### ○ الصف الثانوي الأول:

#### الترفيع:

- يُعدّ ناجحاً كل متعلّم حاز على معدل 20/11، على الأقل، في المعدل النهائي العام (أي 302.5 علامة من أصل 540 علامة).

#### التفريع:

- يشترط الحصول على معدل 20/12 في مجموع مواد الرياضيات والعلوم (أي على مجموع 144 علامة من أصل 240 علامة) للالتحاق بالصف الثانوي الثاني علوم (ألف) (فرع العلوم)، شرط أن لا يتدنى معدل أيّ مادة من المواد الثلاث عن 11 من 20.
- يشترط الحصول على معدل 20/12 في مجموع مواد الرياضيات والاجتماعيات بما فيها الاجتماع والاقتصاد (أي على مجموع 120 علامة من أصل 200 علامة) للالتحاق بالصف الثانوي الثاني علوم (باء) (فرع الاجتماع والاقتصاد)، شرط أن لا يتدنى معدل أيّ مادة من المواد المشار إليها عن 11 من 20.
- يشترط الحصول على معدل 20/11 في مجموع مواد اللغات والاجتماعيات بما فيها الاجتماع والاقتصاد (أي على مجموع 143 علامة من أصل 260 علامة) للالتحاق بالصف الثانوي الثاني فرع الإنسانيات.

### ○ الصف الثانوي الثاني علوم أ (فرع العلوم):

#### الترفيغ:

- يُعدّ ناجحاً كل متعلّم حاز على معدل 20/11، على الأقل، في المعدل النهائي العام (أي على مجموع 324.5 علامة من أصل 590 علامة<sup>1</sup>).

#### التفريع:

- يُشترط الحصول على معدل 20/13 من مجموع علامات مواد الرياضيات والفيزياء والكيمياء (أي 182 علامة من أصل 280 علامة) للالتحاق بفرع العلوم العامة في الصف الثانوي الثالث، شرط أن لا يتدنى معدل أيّ مادة من المواد الثالث عن 11 من 20.
- يُشترط الحصول على معدل 20/12 من مجموع علامات مواد الرياضيات والعلوم (أي 192 علامة من أصل 280 علامة) للالتحاق بفرع علوم الحياة في الصف الثانوي الثالث، شرط أن لا يتدنى معدل أيّ مادة من المواد المعنيّة عن 11 من 20.
- يُشترط الحصول على معدل 20/12 من مجموع علامات مواد الرياضيات والاجتماعيات بما فيها الاجتماع والاقتصاد والفلسفة والحضارات (أي 150 علامة من أصل 250 علامة) للالتحاق بفرع الاجتماع والاقتصاد في الصف الثانوي الثالث، شرط أن لا يتدنى معدل أيّ مادة من المواد المعنيّة عن 11 من 20، وعلى أن يخضع لدورة دعم صيفيّة مشروطة بالنجاح أو لامتحان إكمال مشروط بالنجاح في كلّ من مادتي الاجتماع والاقتصاد وفقاً لمنهج هاتين المادتين في الصف الثانوي الثاني (علوم ب) (فرع الاجتماع والاقتصاد).

### ○ الصفّ الثانوي الثاني علوم ب (فرع الاجتماع والاقتصاد):

#### الترفيغ:

- يُعدّ ناجحاً كل متعلّم حاز على معدل 20/11، على الأقل، في المعدل النهائي العام (أي على مجموع 308 علامات من أصل 560 علامة<sup>2</sup>).

#### التفريع:

- يُشترط الحصول على معدل 20/12 من مجموع علامات مواد الرياضيات والاجتماعيات بما فيها مواد الاجتماع والاقتصاد والفلسفة والحضارات (أي 156 علامة من أصل 260 علامة) للالتحاق بفرع الاجتماع والاقتصاد في الصف الثانوي الثالث، شرط أن لا يتدنى معدل أيّ مادة من المواد المعنيّة عن 11 من 20.

## 4.15 الشهادات الممنوحة للمتعلّم

### 1.4.14 الشهادات الخاصة بالمقاصد:

- شهادة حُسْن تلاوة القرآن الكريم، في نهاية السنة السادسة الابتدائية.
- شهادة إنهاء الدراسة في مرحلة الروضة لجميع تلامذتها.
- شهادة إنهاء الدراسة في المرحلة الابتدائية لتلامذتها الناجحين.
- شهادة إنهاء الدراسة في المرحلة المتوسطة لتلامذتها الناجحين.

<sup>1</sup> احتساب تثقيب مادة الفلسفة والحضارات من 30.

<sup>2</sup> احتساب تثقيب مادة الفلسفة والحضارات من 40.



- شهادة إنهاء الدراسة الثانوية لتلامذتها الناجحين في الصف الثانوي الثالث، وفي الفروع الأربعة.
- شهادة الخدمة المجتمعية في نهاية المرحلة الثانوية.

#### **2.4.15 الشهادات الخارجية:**

- الشهادة المتوسطة الممنوحة من قبل وزارة التربية والتعليم العالي في لبنان.
- شهادة الثانوية العامة بفروعها الثلاثة الممنوحة من قبل وزارة التربية والتعليم العالي في لبنان.
- شهادتا الـ DELF والـ DALF الممنوحة من المركز الثقافي الفرنسي.
- شهادة Cambridge International Examination & Accreditation
- شهادة الجودة العالمية – Accredited NCA.
- شهادات مايكروسوفت حول البرمجة والـ Coding.
- شهادة الـ CELF من الدولة الفرنسية.
- شهادة البكالوريا الفرنسيّة (مشروع لعام دراسي مقبل).
- ...

## سادس عشر: نظام الدعم المدرسي

### 1.16 تعريف الدعم المدرسي:

الدعم المدرسي هو كل فعل تعليم – تعلم، يهدف إلى مساعدة المتعلمين الذين لديهم ثغرات تعليمية ناتجة من عملية تعليم – تعلم لم تحقق أهدافها من معارف وقدرات ومهارات ومواقف وكفايات، وذلك من خلال برنامج علاجي يجد حلولاً للصعوبات التعليمية بعد تشخيصها.

والدعم المدرسي أيضاً – مثل التغذية الراجعة – يُعدّ اليوم جزءاً من عملية التعليم والتعلم. وينبغي أن يسبق الدعم عملية بحث عن أسباب الثغرات وتحديد للعقبات التعليمية لكي نضمن النجاح في تقديم العلاج المناسب والتخفيف من تأخر المتعلمين وتفصيرهم وتسربهم من المدرسة.

### 2.16 أهداف عملية الدعم المدرسي:

- من أهداف اللجوء إلى عمليات الدعم المدرسي:
- الرفع من مستوى أداء المدرسة بشكل عام والتحصيل التعليمي للمتعلمين بشكل خاص.
- زيادة فرص المؤسسة التربوية في تحقيق مُجمل أهدافها.
- التخفيف من آثار الفروقات الفردية، مما يسهم في إنجاح العملية التعليمية - التعليمية.
- الحد من عمليات التأخر والصعوبات التعليمية والفروقات الفردية والتقصير والتسرب المدرسي، مما يؤدي إلى تحسين عملية النمو الاقتصادي.
- تنمية الثقة في النفس، والرغبة في التعلم الذاتي مدى الحياة.

### 3.16 أشكال الدعم:

- يأخذ الدعم أشكالاً مختلفة منها:
- الدعم بالتغذية الراجعة: وهو تزويد المتعلم بتقويم فوري وسريع لمكتسباته والثغرات فيها عبر تصحيح الأخطاء وغيرها.
- الدعم بالإعادة أي التكرار أو إعطاء أنشطة إضافية: مثل مراجعة الجزء المعني من المادة التعليمية، وإعطاء تمارين إضافية حول ذلك الجزء من المادة لتعميق المكتسبات.
- الدعم عبر اعتماد استراتيجيات تعليم - تعلم جديدة: كاعتماد طريقة تدريس مختلفة، أو وسائل تعليمية مختلفة.
- مراعاة عوامل أساسية من نوع آخر: قد تكون تحسين صورة المادة أو المعلم في أعين المتعلمين، وتنمية ثقة المتعلم في نفسه، مع اللجوء أحياناً إلى أشخاص من خارج إطار المدرسة مثل الأهل، أو المحللين النفسيين . . . إلخ.
- اللجوء إلى استراتيجيات توقيع العقود مع المتعلمين المعنيين لجعلهم يلتزمون التحسن ذاتياً.

### 4.16 إدارة عملية الدعم:

- تشرف إدارة المدرسة على مجمل عمليات الدعم الداخلية والخارجية.
- يقوم المسؤولون عن تدريس المادة التعليمية بدراسة الصعوبات التعليمية التي تمّ رصدها وتحليلها، ومن ثمّ إيجاد الحلول المناسبة لكلّ منها.

■ يعد معلم المادة برنامجاً، يحدد فيه الكفايات المطلوبه والمدة الزمنية اللازمة لتحقيقها، وذلك بإشراف المنسق المحلي.

### 5.16 تنفيذ عملية الدعم:

■ خلال الحصة الدراسية إفرادياً أو ضمن مجموعة تواجه الصعوبات ذاتها، تحت إشراف المعلم أو من يساعده.

■ خلال حصص خاصة في المدرسة في أثناء الدوام، أو خارجه، ضمن مجموعات صغيرة تواجه الصعوبات ذاتها؛ حيث يتابع العملية معلم المادة أو معلم متخصص من داخل المدرسة أو خارجها.

■ في البيت؛ حيث يشرف الأهل أو معلم خاص على عملية الدعم، مع النصح بالتنسيق مع معلم المادة. **ملاحظة:** يكون الدعم في الأوقات التالية:

- في بداية العام الدراسي بعد اختبار تشخيصي.
- خلال العام الدراسي حال التأكد من الحاجة إليه.
- في العطلة الصيفية للتعويض عن بعض الكفايات كشرط للترقيع.

يتم اعتماد عملية دعم المتعلمين في التعلم المدمج والتعلم عن بُعد خلال الحصة التعليمية. ويمكن اعتمادها في التعلم عبر الإنترنت خارج الحصص، إماً فردياً أو عبر مجموعات صغيرة، وذلك وفق الهدف أو المهارة المنوي دعمها والسبب.

### 6.16 تقييم عملية الدعم:

إن تقييم عملية الدعم يكون من خلال اعتماد سجل خاص، يحوي الكفايات المطلوب تحقيقها والنماذج الخاصة بالأنشطة والوسائل والتقويمات التي اعتمدت لتحقيق هذه الكفايات ومدى التطور الحاصل لدى المتعلم لاكتسابها بالإضافة إلى تدوين الدوام والملاحظات والتوصيات اللازمة. كما أنه يمكن اللجوء إلى التقويم الذاتي من خلال تقييم المتعلم لنفسه خصوصاً عندما تساعد أهداف الدعم، في هذا المجال، في تغيير نظرتة إلى المادة أو المدرسة أو المعلم.

يرفع المعلم المسؤول عن الدعم تقريراً (**Progress Report**) حول نتائج الدعم إلى المدير و/أو مسؤول الحلقة والمنسق المحلي ومعلم المادة والأهل بشكل منتظم خلال عملية الدعم وعند الانتهاء منه.





## 2- القسم الثاني

التغييرات في العمل في مدارس جمعية المقاصد في بيروت والقري

في ظلّ جائحة كورونا

للعام الدراسي 2020-2021.

## المقدمة:

في ظلّ التقدم التكنولوجي المتسارع في العالم، وحرص جمعية المقاصد الخيرية الإسلامية في بيروت على تربية تلامذتها على مهارات القرن الواحد والعشرين، أدخلت إدارة الشؤون التربوية، الساعية إلى التطوير والتحسين المستمرين، مسار التعلم المُدمج، الحضورى وعن بُعد في الوقت نفسه، في نظامها التربوي لتطبيقه بدءاً من العام الدراسي الحالي 2020-2021، بغض النظر عن الأوضاع التي تفرض هذا النوع من التعلم.

وبسبب انتشار فيروس كورونا، وعدم وضوح الرؤية بما ستؤول إليه الحالة في البلاد خلال العام الدراسي 2020-2021، ارتأت إدارة الشؤون التربوية تحضير خطط ثلاث، لتطبيق المناسب منها وفق الطرف الصحي، مع مراعاة المبادئ والإجراءات الصحية الوقائية للمسارات الثلاثة: حضورياً، والتعلم الخليط، والتعلم عن بُعد، علماً أننا نلتزم بقرارات وزير التربية والتعليم العالي. وهكذا يمكننا متابعة سير العملية التعليمية-التعلمية بنجاح، في جميع الظروف، وتحقيق التعلم وتثبيت الأهداف التربوية والكفايات المطلوبة في المناهج الدراسية المقاصدية.

### 1. الخطة الأولى: التعلم الحضورى:

في الأحوال العادية، وإذا كان الوضع الصحي جيداً بحيث يسمح بعودة التلامذة إلى المدارس، يتمّ التعليم حضورياً في المدرسة في جميع المراحل التعليمية، وذلك خمسة أيام في الأسبوع، من يوم الإثنين إلى يوم الجمعة، متضمنة أربع حصص عن بُعد أسبوعياً، على أن تكون الحصص المتبقية من الدوام حضورياً في المدرسة. وبالتالي، يكون عدد حصص التدريس الأسبوعية أقل بأربع حصص من عدد الحصص المعهودة، والواردة في القسم الأول من هذا الدليل.

**ملاحظة:** في حالات المستجدات مثل التعطيل القسري لأي سبب كان، يمكن أن نلجأ إلى خطة طوارئ، كما حصل في العام 2019/2020، باعتبار أيام السبت أياماً تدريسية عادية وتمديد الدوام أيام الجمعة لغاية الساعة الثانية والنصف من بعد الظهر. كذلك يمكن التخفيض من عدد أيام عطلة الشتاء والربيع.

### 2. الخطة الثانية: التعلم المُدمج أو الخليط (Blended Learning):

إذا لم يكن الوضع الصحي مقبولاً بما فيه الكفاية، وفي حال تم اعتماد مسار التعلم الخليط، يتمّ توزيع الأيام الدراسية السنة، من الإثنين إلى السبت، بحيث يتمّ التعليم الحضورى في المدرسة لمدة ثلاثة أيام غير متتالية وعن بُعد في الأيام الثلاثة الأخرى من الأسبوع الدراسي، وفق ما يلي:

- تتمّ قسمة الصف الذي يزيد عدد تلامذته عن 12 أو 15 تلميذاً إلى قسمين متساويين بشكل عام، لكي تكون المسافة الفاصلة بين كل تلميذ وآخر في الصفّ متراً ونصف المتر.
- أيام الإثنين والأربعاء والجمعة للقسم الأول من جميع الصفوف في المدرسة، حضورياً، وأيام الثلاثاء والخميس والسبت عن بُعد.
- أيام الثلاثاء والخميس والسبت للقسم الآخر من صفوف المدرسة حضورياً، وأيام الإثنين والأربعاء والجمعة عن بُعد.

وذلك وفق خصوصية كل مدرسة من حيث حجم المدرسة والصفوف، وأعداد التلاميذ والشعب وأفراد الهيئة الإدارية.

**ملاحظة:** إذا كان عدد التلامذة في الصف قليلاً (أقل من 12 أو 15 تلميذاً) يحضر الصف بأكمله إلى المدرسة ويكون التعلم حضورياً مع احترام التباعد الاجتماعي و الشروط الصحية.

### 3. الخطة الثالثة: التعلم عن بُعد (Distance Learning):

إذا لم يسمح الوضع الصحي بالعودة إلى المدارس، يتم التعلم عن بُعد خارج المدرسة عبر منصتين هما: Classera و Microsoft teams، وفق جدول زمني يحدد حصص التدريس وتوقيتها لكل مرحلة، ووفق الآلية التالية:

- يتم تسجيل كل الحصص على المنصة الإلكترونية المستخدمة للاستفادة منها لاحقاً، خاصة من قبل التلامذة الذين يعانون من مشكلة انقطاع الكهرباء والإنترنت.

#### في الخطتين الثانية (Blended learning) والثالثة (Online)

- يمكن تقسيم تلامذة الصف الواحد إلى مجموعتين وفق الفروقات الفردية، أو أي معيار آخر إذا كان عدد التلامذة كبيراً، وذلك في جميع المراحل بما فيها مرحلة الروضة.

**ملاحظة:** إن مسار التعليم عن بُعد إيجابيات عدة لدى المتعلمين؛ منها: استثمار الوقت لتثبيت المعلومات السابقة واكتساب مهارات جديدة، والتشجيع على حسّ المسؤولية والتعلم الذاتي، ومشاركة الأهل حول العملية التعليمية-التعلمية عند مواكبة أولادهم وإعطاء مقترحاتهم، وإكساب المتعلمين مهارات تكنولوجية متعددة التي هي من ضمن مهارات القرن الواحد والعشرين.

### أولاً- توزيع السنة الدراسية ومدّة الحصص التدريسية وعددها:

- تقسم السنة الدراسية في جميع المدارس للعام الدراسي الحالي 2020-2021 إلى فصلين بدلاً من ثلاثة،

وذلك لتسهيل عمليتي التعلم المُدمج وعن بُعد وتقويم المكتسبات المطلوبة، وحينها تكون نسبة علامة الفصل الأول 50% من العلامة الكلية وكذلك الفصل الثاني 50%، علماً أنّ العام الدراسي لن يبدأ بالتعليم الحضوري.

- تكون حصص التدريس الافتراضية (في التعليم المُدمج وعن بُعد) قصيرة بحيث لا تتعدى الحصّة الخمس وثلاثين دقيقة في مرحلة الروضة، والخمس وأربعين دقيقة في باقي المراحل. كما يتمّ تقليص عدد الحصص المفردة أسبوعياً لكل مادة تعليمية بمقدار الثلث تقريباً، مع إلغاء المواد الإجرائية للصفوف من الأساسيّ التاسع ولغاية الثانوي الثالث بجميع فروعها.

- عدد الحصص في المراحل التعليمية في أثناء التعليم المُدمج والتعلم عن بُعد:  
(أ) عدد الحصص في مرحلة الروضة:

عدد الحصص الدراسية عن بعد	المادة
4 حصص	اللغة العربية (+ التربية الإسلامية)
5 حصص	اللغة الأجنبية الأولى ( + الرياضيات والعلوم)
حصة	اللغة الأجنبية الثانية
1 حصة	الموسيقى
1 حصة	الكمبيوتر
1 حصة	الفنون
1 حصة	الإرشاد والتوجيه
15 حصة	المجموع

(ب) عدد الحصص في المرحلة الابتدائية:

صفوف الحلقة الأولى والحلقة الثانية ما عدا الصف السادس			
المادة	التعلم الخليط		التعلم عن بعد بالكامل
	في الصف	عن بعد	
اللغة العربية	2	1	5
اللغة الأجنبية الأولى	3	2	5
اللغة الأجنبية الثانية	0	0	1
التربية الإسلامية	1	0	1
الرياضيات	2	1	4
العلوم	2	0	2
الاجتماعيات	1	0	حصة كل أسبوعين
الفنون	1	0	حصة كل أسبوعين
الكمبيوتر	1	0	حصة كل أسبوعين
الرياضة	1	0	حصة كل أسبوعين
مجموع الحصص أسبوعياً	14	4	20
	18		

الصف السادس			
التعلم عن بعد بالكامل	التعلم الخليط		المادة
	عن بعد	في الصف	
5	1	2	اللغة العربية
5	1	3	اللغة الأجنبية الأولى
1	0	0	اللغة الأجنبية الثانية
1	0	1	التربية الإسلامية
4	1	2	الرياضيات
2	1	2	العلوم
حصة كل أسبوعين	0	1	الاجتماعيات
حصة كل أسبوعين	0	1	الفنون
حصة كل أسبوعين	0	1	الكمبيوتر
حصة كل أسبوعين	0	1	الرياضة
20	4	14	مجموع الحصص أسبوعياً
	18		

### ج) عدد الحصص في المرحلة المتوسطة:

الحلقة الثالثة/ الصفان السابع والثامن			
التعلم عن بعد بالكامل	التعلم الخليط		المادة
	عن بعد	في الصف	
4	1	2	اللغة العربية
4	1	3	اللغة الأجنبية الأولى
1	0	0	اللغة الأجنبية الثانية
1	0	1	التربية الإسلامية
4	1	2	الرياضيات
1.5 الحصة	0	1	علم الأحياء
1.5 الحصة	0	1	الفيزياء
1.5 الحصة	0	1	الكيمياء
حصة كل أسبوعين	0	0	التاريخ
حصة كل أسبوعين	0	1	الجغرافية
حصة كل أسبوعين	0	1	التربية
20	4	14	مجموع الحصص أسبوعياً
	18		

الصف الأساسي التاسع			
المادة	التعلم الخليط		التعلم عن بعد بالكامل
	في الصف	عن بعد	
اللغة العربية	2	1	5
اللغة الأجنبية الأولى	3	1	5
اللغة الأجنبية الثانية	0	0	0
التربية الإسلامية	1	0	حصة كل أسبوعين
الرياضيات	2	1	5
علم الأحياء	1	0	2
الفيزياء	1	0	2
الكيمياء	1	0	2
التاريخ	0	0	حصة كل أسبوعين
الجغرافية	1	0	1
التربية	1	0	1
الفنون	0	0	0
الكمبيوتر	0	1	0
الرياضة	1	0	0
مجموع الحصص أسبوعياً	14	4	24
	18		

## د) عدد الحصص في المرحلة الثانوية:

الصف الأساسي العاشر			
المادة	التعلم الخليط		التعلم عن بعد بالكامل
	في الصف	عن بعد	
اللغة العربية	2	1	4
اللغة الأجنبية الأولى	2	1	4
اللغة الأجنبية الثانية	0	0	1
التربية الإسلامية	0	1	1/ كل أسبوعين
الرياضيات	2	1	3
علم الأحياء	1	0	1
الفيزياء	1	0	2
الكيمياء	1	0	2
التاريخ	0	0	1/ كل أسبوعين
الجغرافية	1	0	1/ كل أسبوعين
التربية	1	0	1/ كل أسبوعين
الفنون	0	0	0
الكمبيوتر	0	1	0
الرياضة	1	0	0
اجتماع	1	0	1/ كل أسبوعين
اقتصاد	1	0	1/ كل أسبوعين
مجموع الحصص أسبوعياً	14	5	20
	19		

الحلقة الرابعة ما عدا الصف العاشر					
التعلم عن بعد بالكامل					
المادة	الصف الحادي عشر أ	الصف الحادي عشر ب	الصف الثاني عشر علوم الحياة	الصف الثاني عشر علوم عامة	الصف الثاني عشر فرع اجتماع واقتصاد
اللغة العربية	2	3	1	1	3
اللغة الأجنبية الأولى	2	2	1	1	2
اللغة الأجنبية الثانية	0	-	1/كل اسبوعين	1/كل اسبوعين	1/كل اسبوعين
التربية الإسلامية	1/كل اسبوعين	1/كل اسبوعين	1/كل اسبوعين	1/كل اسبوعين	1/كل اسبوعين
الرياضيات	5	4	5	8	4
علم الأحياء	2	1	5	0	1
الفيزياء	3	1	4	5	1
الكيمياء	1	1	4	4	1
التاريخ	1/كل اسبوعين	1/كل اسبوعين	1/كل اسبوعين	1/كل اسبوعين	1/كل اسبوعين
الجغرافية	1/كل اسبوعين	1/كل اسبوعين	1/كل اسبوعين	1/كل اسبوعين	1/كل اسبوعين
التربية	1/كل اسبوعين	1/كل اسبوعين	1/كل اسبوعين	1/كل اسبوعين	1/كل اسبوعين
الفنون	0	0	0	0	0
الكمبيوتر	0	0	0	0	0
الرياضة	0	0	0	0	0
اجتماع	1	2	0	0	4
اقتصاد	1	2	0	0	4
فلسفة	1	1	2	2	2
مجموع الحصص أسبوعياً	20	20	24	24	24



## ثانياً: نظام تقويم المتعلمين للعام الدراسي 2020-2021 في مدارس جمعية المقاصد.

سنتّم مواكبة تقدّم التلامذة العلميّ باعتماد مبدأ التقويم المستمرّ وتنوّع أدوات التقويم، بُغية تحسين التعلّم والوصول بالمتعلمين إلى أقصى إمكاناتهم وتمكينهم من المهارات والكفايات المطلوب اكتسابها، وذلك وفق ما يلي:

(أ) يتمّ التقويم كما هو وارد في القسم الأول من هذا الدليل بالنسبة إلى التعليم الحضوريّ في المدرسة، حيث تتمّ الاختبارات والامتحانات في المدرسة.

### (ب) في حالة التعلم المُدمج أو عن بُعد:

- اعتماد الاختبارات القصيرة الممثلة للتقويم التكوينيّ بمختلف أنواعه خلال الفصل الدراسيّ، وامتحان تحصيليّ في نهايته، وذلك حضورياً في التعليم الصفيّ أو افتراضياً عبر استخدام منصّة (Microsoft Teams) أو (Classera).
- اعتماد التقويم السريع في بداية حصّة الدرس الافتراضية، عبر سؤال يُطلب الإجابة عنه من قبل جميع التلاميذ، فورياً، شفويّاً أو كتابياً، وكلّ على حدة، لكي يتأكد المعلم أنّ التلاميذ قد تابعوا الدروس عن بُعد بجديّة، ويقومون بواجباتهم المطلوبة، مع إعطاء تغذية راجعة فوريّة لهم من قبله، وذلك عبر منصّة (Microsoft Teams) أو (Classera).
- تكون اختبارات التقويم التكوينيّ، عبر الإنترنت، عبارة عن أسئلة قصيرة؛ مثل أسئلة الصواب أو الخطأ وأسئلة الاختيار من متعدّد، مع تحديد الوقت اللازم لإنهاء كل سؤال.
- تُستخدم العلامات لقياس أداء المتعلم في اختبارات السعي التكوينيّة، عن بُعد، حيث تشمل المشاركة الصقيّة والحضور والعمل اليوميّ والاختبار، وفق نسبة مئويّة تبلغ 60% من العلامة الكليةّ للتلميذ في الفصل الدراسيّ. يمكن تقويم التلميذ للمشاركة الصقيّة والحضور من خلال تفاعل المتعلمين مع الدرس المعنيّ ومتابعته للدروس عن بُعد.
- تُستخدم العلامات لقياس أداء المتعلّم في امتحان نهاية الفصل التحصيليّ، وفق نسبة مئويّة تبلغ 40% من العلامة الكليةّ للتلميذ في الفصل الدراسيّ. يتمّ إعلام المتعلمين عن توقيت الامتحان عن بُعد للتحضير المسبق للأداة المستخدمة (كمبيوتر، إنترنت، ...) والاستعداد، مع تحديد وقت محدد للإجابة عن كل سؤال.
- يتمّ إعلام أولياء الأمور بأداء أولادهم في التعلم عن بُعد، بترجمة تقويم المتعلمين في نوعين من السجلات عبر الوسائل التكنولوجيّة، هما:
  - السجل اليوميّ لمتابعة تحصيل المتعلم (Progress Report): هو سجل يمكن إعطاؤه كلّ ستة أسابيع كحد أقصى لضمان متابعة أولياء الأمور لأولادهم مباشرة، وخصوصاً في الجزء المتعلق بالتعليم عن بُعد ولتبيان تطور مستوى المتعلم خلال هذه الفترة، بدلاً من الانتظار ستة أسابيع من بداية كلّ فصل.
  - السجل التقويميّ الفصليّ (Report Card): هو سجل يُعطى في نهاية كل فصل لتبيان مستوى تحصيل المتعلم خلال الفصل ومدى تطوره واكتسابه الكفايات المطلوبة.

ج) يتم وضع العلامة الكلية للمتعلّم في الفصل الدراسي على السجلّ التقويمي (Report Card)، موزّعة وفق الجدول التالي، لجميع المواد التعليمية:

امتحان نهاية الفصل (Trimestral Exam)	التقويم المستمرّ (Continuous Assessment)			أنواع التقويم المرحلة
	الاختبار (Test)	تقويم العمل اليوميّ ( Daily Performance (Assessment	المشاركة الصفية (Participation ) (Assessment	
%40	%15	%25	%20	الابتدائية
%40	%20	%20	%20	المتوسطة والثانوية

#### توزيع نسب علامات الفصلين:

- في حلقات التعليم الأربع: تحتسب علامة المعدّل العام النهائي في نهاية السنة، على الشكل التالي:  
علامة الفصل الأول: 50% + علامة الفصل الثاني: 50%.

#### ثالثاً: الإجراءات الصحية الوقائية خلال جائحة فيروس كورونا في المدارس:

- 1- أخذ حرارة التلاميذ فور الدخول من باب المدرسة.
- 2- عدم قبول أيّ تلميذ لم يضع الكمامة الواقية في المدرسة، كما ينصح باقتناء التلامذة كمادات من القماش (عدد 2) لإمكانية غسلها واستعمالها ثانيةً وذلك مراعاةً للظروف الاقتصادية الصعبة التي تمر بها البلاد.
- 3- تعقيم اليدين قبل الدخول إلى الصفّ.
- 4- تناول طعام الفطور في المنزل قبل المجيء إلى المدرسة، مع إمكانية تناول التلامذة طعاماً خفيفاً Snack في الصف، بسبب إبقاء التلامذة في الصف في أثناء الفسح المدرسيّة.
- 5- إحضار التلاميذ ماءً للشرب من المنزل.
- 6- الطلب من التلامذة غسل اليدين بالماء والصابون عدة مرات في اليوم، وخصوصاً بعد الخروج من الحمام.
- 7- تهوية الصفوف كل 10 دقائق على الأقل، بفتح الأبواب والنوافذ.
- 8- عدم استخدام أغراض الغير في أثناء الحصص التعليمية؛ مثل: القلم والكتاب والمحاة وأدوات الهندسة.
- 9- الحرص على التباعد الاجتماعيّ في الصف بترك مسافة متر ونصف المتر بين التلميذ والآخر.
- 10- إجراءات التعقيم والتطهير في المدارس:
  - تعقيم الصفوف والملاعب بعد خروج التلامذة من المدرسة.
  - تعقيم مقابض الأبواب وأزرار الكهرباء وأزرار المصاعد وشاشات الكمبيوتر ولوحات مفاتيحها... أكثر من مرة خلال اليوم المدرسيّ.
  - تعقيم الحمامات بعد كل استعمال فردي، وخصوصاً تلك المستخدمة من قبل التلامذة.
  - لجنة لمراقبة تعقيم الحمامات بعد كل استعمال فردي وبعد الدوام.



### 3- القسم الثالث

النظام الداخلي لمدارس جمعية المقاعد في بيروت والقري

## المقدمة:

للمتعلم، في أي من المدارس التابعة لجمعية المقاصد الخيرية الإسلامية في بيروت والقرى، حقوق وواجبات، تُختصر ضمن نظام داخلي يطلع عليه المتعلمون أنفسهم إضافة إلى أولياء أمورهم الذين يوقعون عليه سنوياً بهدف تحمل المسؤولية اتجاه أولادهم، وبهدف التعاون مع المدرسة وحث أبنائهم على العمل بموجبه لما فيه الخير لمصلحتهم، وضمان نجاحهم وتأهيلهم لتحمل المسؤولية اتجاه أنفسهم وأهلهم ووطنهم مع تأمين الإدارة لحقوقهم كاملة.

### أولاً: نظام قبول المتعلم

#### 1.1 شروط الترشيح للقبول:

- أن يكون لبنانياً أو مقيماً في لبنان بصورة قانونية.
  - أن يكون عمره موافقاً للنظام المتبع في لبنان.
  - أن يبرز إفادة مدرسية عن الصفين السابقين مصدقتين من وزارة التربية، وشهادة حُسن سلوك.
  - أن يستكمل المعلومات المطلوبة في طلب الالتحاق.
  - أن ينجح في الامتحان الخطي بعد اجتيازه المقابلة الشخصية.
  - أن يبرز شهادة صحية تبيّن وضعه الصحي وتثبت خلوّه من الأمراض المعدية وتلقيه اللقاحات الضرورية.
- ملاحظة:** تستقبل كلية خالد بن الوليد المتعلمين ذوي الصعوبات التعليمية، وفق الشروط والمعايير الموضوعية من قبل الكلية المذكورة.

#### 2.1 آلية الترشيح والقبول:

يتم قبول المتعلمين في مدارس المقاصد بناءً على الآلية التالية:

##### 1.2.1 الترشيح واستقبال الطلبات:

في مطلع شهر آذار من السنة الدراسية، تعلن إدارة المدرسة عن مواعيد استقبال طلبات الالتحاق بها للعام الدراسي المقبل. ويقوم المتعلمون ممّن تنطبق عليهم شروط الترشيح أو أولياء أمورهم، بتعبئة الجزء المتعلق بالمعلومات الشخصية والمعلومات الأسرية، والتي تتضمن الوضع الاجتماعي والاقتصادي للأسرة، وغيرها من المعلومات. ومن ثم تُدقق الطلبات من قبل المعنيين في المدرسة.

##### 2.2.1 المقابلة الشخصية:

يُدعى جميع المتعلمين المرشحين مع أولياء أمورهم إلى المقابلة الشخصية الفردية؛ بهدف الاطلاع على قدرات المتعلم الفكرية والجسدية والوجدانية، وكذلك على توجهاته وميوله وقيمه.

#### 3.1 التّقدّم للاختبار الخطي:

##### 1.3.1 في مرحلة الروضة: يتم الاكتفاء بالمقابلة الشخصية للطفل، مصحوباً بولي أمره التي تتضمن

بعض الأسئلة الشفوية والكتابية والحركية المناسبة لنموّه.

##### 2.3.1 في بقية المراحل:

بعد اجتياز المقابلة الشخصية، يُدعى التلامذة المرشحون لأداء اختبار القبول في مدارسهم، بهدف قياس المستوى الفكري والمنطقي والأكاديمي في المواد بحسب الجدولة التالية:

- في المرحلة الابتدائية: تكون الاختبارات في مواد اللغة العربية واللغة الأجنبية والرياضيات.
- في الحلقة الأولى: يكون الاختبار عبارة عن أنشطة شفوية وخطية بإشراف مباشر من المعلم المعني.
- في الحلقة الثانية: يكون الاختبار عبارة عن أنشطة شفوية وخطية في مواد اللغات، وأنشطة خطية في مادة الرياضيات.

- في المرحلة المتوسطة والصف الثانوي الأول: تكون الاختبارات في مواد اللغتين العربية والأجنبية ومواد الرياضيات والفيزياء والكيمياء.
  - في الصف الثانوي الثاني فرع (العلوم): تكون الاختبارات في مواد اللغتين العربية والأجنبية وفي مواد الرياضيات والفيزياء والكيمياء والأحياء.
  - في الصف الثانوي الثاني فرع (الاجتماع والاقتصاد): تكون الاختبارات في مواد اللغتين العربية والأجنبية وفي مواد الرياضيات والاجتماع والاقتصاد.
  - في الصف الثانوي الثالث فرع (العلوم العامة): تكون الاختبارات في مواد اللغتين العربية والأجنبية وفي مواد الرياضيات والكيمياء والفيزياء.
  - في الصف الثانوي الثالث فرع (علوم الحياة): تكون الاختبارات في مواد اللغتين العربية والأجنبية وفي مواد الرياضيات والكيمياء والفيزياء والأحياء.
  - في الصف الثانوي الثالث فرع (الاجتماع والاقتصاد): تكون الاختبارات في مواد اللغتين العربية والأجنبية وفي مواد الرياضيات والاجتماع والاقتصاد والفلسفة.
- ملاحظة عامة: اختبار اللغات يتضمن قسماً شفويّاً سمعيّاً وقسماً آخر كتابياً.

#### 4.1 استخراج قوائم المتعلمين المقبولين:

يتم اختيار المتعلمين المقبولين على أساس الكفاءة والقدرة ووفقاً للعدد المطلوب بطريقة تنازلية بالنسبة إلى النتائج التي يحققها المتعلمون المتقدمون لاختبار القبول، وتُعطى الأفضلية للمتعلمين الناجحين وللإخوة ولأبناء الموظفين في جمعية المقاصد، ومن ثمّ يتمّ إعلان النتيجة.

#### ثانياً: نظام الأقساط والحسومات ووسائل النقل والكتب المدرسية والزيّ المدرسي

##### 1.2 الأقساط المدرسية:

تتنوّع الأقساط المدرسية في مدارس المقاصد، إذ تكون جميع المدارس الابتدائية مجانية (باستثناء ابتدائيات: أبي بكر الصديق وبيت الأطفال-الحرص وعرمون وكلية خديجة الكبرى). أما بالنسبة إلى المرحلتين المتوسطة والثانوية فهي ذات ريع منخفض وأقساطها مدعومة، ولا تبتغي الربح (باستثناء كلية خالد بن الوليد-الحرص). هذا، وتتأثر الأقساط المدرسية عموماً بالوضع الاقتصادي والتغيرات التي تطرأ على سلسلة الرتب والرواتب والحد الأدنى للأجور في البلد والالتزام بالقانون 515 الذي يرفع تنظيم الموازنات المدرسية.

##### 1.1.2 تُسَدّد رسوم الأقساط المدرسية في المدرسة المجانية وفقاً للمبلغ المالي المقرّر من قبل وزارة

التربية والتعليم العالي، علماً أن هذه الرسوم مرتبطة بالحد الأدنى للأجور في القطاع العام.

##### 2.1.2 تُسَدّد الأقساط المدرسية في المدارس غير المجانية على ثلاث دفعات؛ علماً أن رسم التسجيل

يُسَدّد خلال شهري نيسان وأيار من السنة السابقة. يُسَدّد القسط الأول قبل بدء العام الدراسي

خلال شهر أيلول، أما القسط الثاني فيُسَدّد خلال شهر كانون الأول، والقسط الثالث خلال شهر

آذار.

### يتضمن القسط المدرسي:

- الرسم التعليمي للمتعلم.
- التأمين الصحي ضد الحوادث داخل الحرم المدرسي.
- رسم الكمبيوتر، ورسم المختبرات.
- أما رسم الحافلة في المدارس غير المجانية فيُدفع في حال رغب المتعلم في استخدام الحافلة ولا يدخل في قائمة القسط.

### 2.2 الحسومات:

تجري حسومات في المدارس غير المجانية، على الشكل التالي:

- 10% للإخوة بدءاً من الأخ الثاني.
  - 80% لأبناء الموظفين المقاصديين.
  - 80% لأبناء الموظفين المقاصديات المعيلات لأبنائهن.
  - 50% لأبناء الموظفين المقاصديات غير المعيلات لأبنائهن.
- أما بالنسبة إلى كلية خالد بن الوليد وابتدائية أبي بكر الصديق، فإن حسومات الأخوة تصبح على النحو التالي:
- 10% للولد الثاني و15% للولد الثالث و20% للولد الرابع.
  - 50% لأبناء الموظفين والموظفات الذين يعلمون في المدرسة نفسها. (تم تعديله من قبل إدارة الشؤون التربوية)

### 3.2 الكتب المدرسية والزيّ المدرسي:

يمكن للمتعلّم أن يشتري الكتب المدرسيّة من المدرسة وبحسومات خاصة. أما بالنسبة إلى الزيّ المدرسي، بما في ذلك ملابس الرياضة، فيتم بيعها في حرم المدرسة.

### ثالثاً: نظام المنح المدرسيّة والجامعية

أوجدت جمعية المقاصد برنامجاً للمنح المدرسية والجامعية لرعاية المتفوقين والمتميزين دراسياً وفق نتائجهم التحصيلية المحققة، بما يسهل عليهم متابعة تحصيلهم العلمي من جهة، ويشجّع على التفوّق والإبداع في مجالات العلوم والمعرفة المتعددة من جهة أخرى، إضافة إلى تعزيز انتمائهم المقاصدي واستمرار علاقتهم الإيجابية مع جمعيتهم.

تؤمن جمعية المقاصد المنح المدرسيّة من خلال دعم من المجتمع المحلي وبرامج وأنشطة تفاعليّة والتبرعات العينية، وهي تستمر مع قسمٍ منهم في دراستهم الجامعية عبر اتفاقات وشراكات مع الجامعات الصديقة.

### 1.3 المنح الدراسية في نهاية الحلقتين الثانية والثالثة:

- تُعطى منح دراسية، لا تشمل رسوم التسجيل، ورسم الكمبيوتر، ورسم المختبرات، للمتعلّم الحائز على المرتبة الأولى على جميع شعب صفه، والذي أنهى دراسته، بتفوق، وذلك في الصفين السادس والتاسع من مرحلة التعليم الأساسي في المدارس التابعة لجمعية المقاصد الإسلامية في بيروت بنسبة 100%.
- تستمر المنحة الدراسية للمتعلّم طوال الفترة التي يتابع فيها دراسته في المقاصد، شرط أن يكون ضمن

■ الأوائل الثلاثة في صفّه. أما المتعلم الذي ينتقل من مدارس المقاصد إلى كلية خالد بن الوليد-الخرج فيدفع فرق القسط المعتمد في المدارس الأخرى. (تم تعديله من قبل إدارة الشؤون التربوية)

**1.1.3 الشّروط التي يجب أن تتوفر في الفائز بالمنحة في نهاية الحلقة الثّانية:**

- أن يحصل المتعلم على المرتبة الأولى في المعدل النهائي للعام الدراسي في الصف الأساسي السادس، بجميع شعبه في القسمين الفرنسي والإنكليزي في كل مدرسة من مدارس الجمعية.
- أن يكون قد أمضى ثلاث سنوات دراسية متتالية، على الأقل، في مدارس الجمعية.
- أن يكون ناجحاً في شهادة حُسن تلاوة القرآن الكريم.
- أن يلتحق بإحدى مدارس المقاصد في بيروت في الصف السابع.
- أن يكون حَسَنَ السيرة والدوام بإفادة مدرسية.
- تستمر المنحة، طوال سنوات الدراسة، في الحلقة الثالثة من السابع إلى التاسع من مرحلة التعليم الأساسي، على أن يكون ضمن الثلاثة الأوائل في شعبته، وإلا تحجب عنه.
- إذا لم يستفد المتعلم الحائز على المرتبة الأولى في الصف الابتدائي السادس من المنحة التي استحقها لأي سبب كان، فإن هذه المنحة تحوّل إلى المتعلم الذي يليه في المرتبة.

### 2.1.3 الشّروط التي يجب أن تتوفر في الفائز بالمنحة في نهاية الحلقة الثالثة (الصفّ التاسع):

- أن يكون قد أمضى ثلاث سنوات متتالية في مدارس المقاصد.
  - أن يكون حَسَنَ السيرة والدوام بإفادة مدرسية.
  - أن يلتحق بإحدى ثانويات المقاصد في بيروت ذات الرسم المنخفض، ويدفع التلميذ الحائز على المنحة فارق القسط في كلية خالد بن الوليد - الخرج.
  - تستمر المنحة، طيلة سنوات الدراسة في الحلقة الرابعة، على أن يكون ضمن الثلاثة الأوائل في شعبته، وإلا تحجب عنه.
- ملاحظة عامة:** بعد إقرار المنح من قبل إدارة الشؤون المالية يرسل مدير المدرسة، في نهاية كل عام دراسي إلى إدارة الشؤون التربوية، بياناً بأسماء المتعلمين المستفيدين من المنح المدرسية.

### 2.3 المنح الجامعية:

تُعطي منح جامعية متعددة للمتفوقين الأوائل في صفوفهم في كل فرع من صفوف الثانوي الثالث، من قبل جمعية المقاصد الخيرية، وبدعم من أفراد ومؤسسات أخرى.

### رابعاً: نظام التقديرات والمناخ المدرسي

إنّ توفير مناخ مدرسي يدعم التطوير التربوي الإبداعي لا يقل أهمية عن العملية التعليمية – التعليمية نفسها. كما إنّ ترابط عوامل البيئة المدرسية ومكوناتها أمر مهم كذلك، حيث إنّ أيّ خلل في أحد مكونات هذه البيئة قد يؤدي إلى نتائج تربوية سلبية. والمناخ المدرسي، علاوة على العناصر البشرية والمناهج الدراسية والمباني والمرافق يشتمل أيضاً على البيئة التربوية التعليمية بما في ذلك القيم والعلاقات الاجتماعية وكيفية تفاعل المتعلم والمعلم والإدارة والبيئة المحلية بعضهم مع بعض. ويتميّز المناخ المدرسي المقاصدي بالاستقلالية والاستقامة

والعدل والروح المعنوية العالية، وبالتعاون والألفة والثقة والاحترام المتبادل والانتماء إلى المدرسة ضمن بيئة تعليمية صحية آمنة، وعبر تقديمات مدرسية وأنظمة وقوانين تطبق في المجالات التالية:

#### 1.4 المبنى المدرسي والمرافق:

تتوفر في المبنى المدرسي المقاصدي شروط الصحة العامة والسلامة والأمان مثل الأسوار والمداخل الآمنة ومعدات إطفاء الحريق والإسعافات الأولية...، ومصادر خدمات مناسبة مثل المواصلات والكهرباء والمياه النظيفة ودورات المياه الكافية بما في ذلك دورة مياه واحدة على الأقل لذوي الاحتياجات الإضافية... علاوة على حجرات الدراسة المناسبة والمرافق المجهزة التالية:

- المختبرات العلمية.
- مختبرات تكنولوجيا المعلومات.
- المشاغل والمحترفات.
- مركز الموارد التربوية (المكتبة).
- الملاعب والقاعات الرياضية.
- مخازن مناسبة.
- مصلى أو مسجد.
- مقصف: عبارة عن مكان صغير نسبياً لحفظ العصائر والحلويات والسندويشات وبيعها، وفي بعض المدارس عبارة عن مكان مناسب مزود بتسهيلات لتناول وجبة الغداء.
- مستوصف صغير أو حجرة تريض مجهزة.
- حجرة حراس مزودة بهاتف.
- ملاعب.

#### 2.4 التقديمات المدرسية:

في إطار تنمية حسّ الانتماء في نفوس متعلميها وتحفيز العمل، ومن أجل بناء مناخ مدرسي منفتح سليم وإيجابي تؤمّن جمعية المقاصد الخيرية الإسلامية تقديمات، تسهم في تطوير شخصية المتعلم وتبلورها على الصعد التربوية والاجتماعية، والإنسانية، والثقافية والعلمية والتكنولوجية والفنية والرياضية والصحية... وذلك من خلال تقديمات أهمها:

1. **التقديمات العلمية:** عبر المختبرات والمشاغل والمحترفات و...
2. **التقديمات الثقافية:** عبر المكتبات ووسائل الإيضاح والألعاب والبرامج التكنولوجية التربوية.
3. **التقديمات الاجتماعية والإنسانية:** عبر برنامج للزيارات الميدانية للمؤسسات الاجتماعية والإنسانية والتربوية والدينية والثقافية...
4. **التقديمات الصحية والوقائية:** من خلال خدمات المكتب الصحي الاجتماعي المقاصدي ومستشفى المقاصد وإجراء المعاينة الطبية للمتعلمين، مرتين في السنة، مع الكشف الدوري على جميع التلامذة بواسطة الطبيب التابع للجمعية، وإعلام الأهل عن أيّ حالة صحية تحتاج إلى متابعة، والتأمين الصحي لجميع المتعلمين ضد الحوادث الطارئة داخل المدرسة.
5. **التقديمات الترفيهية:** عبر إقامة المهرجانات والكرنفالات والعروض الفنية المنوعة داخل المدرسة وخارجها، وإقامة الرحلات الداخلية والخارجية وتبادل الزيارات مع مدارس داخل لبنان، وخارجه، علاوة على تأمين مستلزمات الألعاب التربوية والرياضية والفنية والتكنولوجية وأدواتها، وتنظيم المخيمات الصيفية داخل لبنان، وخارجه.



6. التّقديمات الغذائيّة: تؤمن المدرسة المأكولات الصحية والعصائر الطبيعية. وهذه المأكولات تراقبها لجنة صحية - وقائية خاصة تهتم بالمشتريات ونوعيتها ومدى صلاحيتها. تتوقف هذه التقديمات خلال شهر رمضان المبارك.

### خامساً: نظام الخدمة المجتمعية في صفوف المرحلة الثانوية

#### 1.5 تعريفها:

الخدمة المجتمعية هي تدريب المتعلمين على صقل روح الالتزام المدني والوطني والإنساني وعلى تنمية الكرامة الذاتية. يستدعي برنامج الخدمة المجتمعية تفضية قسط معين من ساعات وقت المتعلمين في الخدمة وفي التفاعل الإيجابي مع مؤسسات إنسانية أو اجتماعية.

#### 2.5 أهدافها:

- تنمية شخصية المتعلم وتفعيل دوره في المجتمع.
- تنمية روح التعاون عن طريق ممارسة المتعلمين للنشاطات الجماعية لا الفردية.
- تنمية روح المسؤولية وحب العطاء عبر التعاطي المؤسساتي مع الغير.
- تنمية الحس الإنساني عبر الخدمة العامة.
- تجسيد عملي للمتعمّل للعمل الديمقراطي.

#### 3.5 الفئة المستهدفة:

متعلمو المرحلة الثانوية.

#### 4.5 الجهة المشرفة:

إدارة المدرسة بالتعاون مع وحدة شؤون المتطوعين في جمعية المقاصد.

#### 5.5 مراحل التنفيذ:

- يخضع المتعلم لدورة إعداد وتدريب إلزامية مدتها 60 ساعة تقسم كما يلي: 20 ساعة إعداد وتدريب و40 ساعة عمل فعلي.
- تقسم هذه الساعات على سنوات المرحلة الثانوية الثلاث.
- إعداد أنشطة للمؤسسات الأهلية والصحية والاجتماعية والبيئية والدينية.
- يقسم المتعلمون إلى مجموعات وفقاً لاهتماماتهم حيث يُطلب منهم كتابة مشاريع لتنفيذها في المرحلة التطبيقية.
- يقوم عمل المتعلم وفقاً للنظام المعمول به.
- يمنح المتعلم شهادة الخدمة المجتمعية التي تظهر عدد الساعات التي قدمها في مشروعه ومدى أهمية عمله وذلك في أثناء حفلة التخرج في نهاية السنة الثانوية الثالثة.

## سادساً: أنظمة التواصل والعلاقات المدرسية

توضح هذه الأنظمة حقوق وواجبات المتعلم، وتحدد أنماط السلوك الإيجابي، وتشجع عليه، وفي الوقت ذاته تضع الضوابط والمعالجات للسلوك السلبي، كما تضع الإجراءات المنصوص عنها عند المخالفة. يوزع هذا النظام على المتعلم، في بداية العام الدراسي، ويطلب منه ومن ولي أمره قراءته والتوقيع على القسيمة الملحقة به، ومن ثم إعادتها لحفظها كوثيقة تثبت أن المتعلم قد قرأ النظام وتعهد الالتزام به، وأن ولي أمره قد اطلع عليه. ثم توضع القسيمة في الملف الشامل للمتعلم. ويحوي النظام الداخلي أنظمة التواصل مع كل من المتعلم والأهل وفقاً لما يلي:

### 1.6 أنظمة التواصل مع المتعلم والأهل:

لتحسين الأداءين التعليمي والسلوكي للمتعلمين، ولأهمية مشاركة الأسرة المدرسة في تنشئة أبنائهم وتربيتهم ومتابعة عملية تعليمهم وتثقيفهم، ولأهمية التوضيح للمتعلم حقوقه وواجباته لتصويب سلوكياته واتجاهاته، وضعت إدارة الشؤون التربوية أنظمة لتواصل الهيئتين الإدارية والتعليمية في المدرسة مع كل من المتعلم وأولياء أمره بهدف الرفع من مستوى تحصيل المتعلمين وتحسين سلوكياتهم واتجاهاتهم.

#### 1.1.6 حقوق المتعلم:

هناك نظام داخلي يحدد أنماط السلوك الإيجابي، ويشجع عليه، وفي الوقت ذاته يضع الضوابط والمعالجات للسلوك السلبي، كما يحدد الإجراءات المنصوص عنها عند المخالفة. يوزع هذا النظام على المتعلم، في بداية العام الدراسي، ويطلب منه ومن ولي أمره قراءته والتوقيع على القسيمة الملحقة به، ومن ثم إعادتها لحفظها كوثيقة تثبت أن المتعلم قد قرأ النظام وتعهد الالتزام به، وأن ولي أمره قد اطلع عليه. ثم توضع القسيمة في الملف الشامل للمتعلم. أما حقوق المتعلم، فهي:

- توفير التعلم النوعي الجيد.
- الحصول على بيئة تعليمية آمنة وجو تعليمي سليم يتسم بالعدل والمساواة وعدم التمييز.
- توفير التوعية اللازمة روحياً وخلقياً، والتوجيه الكافي لاختيار التخصص المناسب ومهنة المستقبل المناسبة.
- توفير المتابعة لمواهب المتعلم وإبداعاته ورعايتها.
- توفير نظام تقويم تربوي عادل يُراعي كلّ القدرات والمستويات ومنهجيات التفكير ويؤمن الدعم اللازم لتعزيز نقاط القوة لمعالجة الثغرات.
- تعاطي جميع العاملين في المدرسة والزملاء بلطف وتهذيب ولباقة مبنية على احترام مشاعر المتعلم وكرامته.
- المحافظة على ملكية المتعلم الخاصة.
- التمتع بحرية التعبير عن رأيه من خلال المقالات والملصقات والرسوم بعيداً عن أعمال الدعاية الدينية والمذهبية والسياسية والإيديولوجية والحزبية، وتقديم مقترحاته في صندوق بريدي مخصص لرفع الشكاوى وتقديم الاقتراحات.
- المساهمة في حلّ النزاعات الناشئة بينه وبين زملائه والعاملين في المدرسة ضمن روح الزمالة والعدالة والمحبة والتسامح.
- إشراكه في النشاطات المدرسية (الصفية واللاصفية) ...

- التقدير والتكريم خلال العام الدراسي بسبب سلوكه السوي المميز و/أو تحصيله التعلّمي أو تقدمه أو جهوده أو منجزاته في الدراسة والأنشطة، عبر شهادة تقدير أو جوائز عينية.
- الحصول على اهتمام من قبل مربّي الصف الذي يحرص على إقامة علاقة إيجابية متبادلة تراعي الفروق الفردية والحاجات الاجتماعية لكل متعلّم من الناحية النفسية والتعليمية، مع تقديم النصح والإرشاد اللازمين، وفقاً للمرحلة العمرية.
- عدم المساس بكرامته أو امتهانه شخصيته عند توقيع العقاب على السلوك غير المرغوب الذي قام به، مع معالجة مثل تلك الحالات على انفراد بعيداً عن العقاب البدني أو التشهير والتجريح والاستهزاء والإذلال.

### 2.1.6 واجبات المتعلّم:

الانضباط المدرسي ييسّر تنفيذ العملية التربوية ويخدم جميع المتعلمين عندما يقوم كلّ متعلم بواجباته نحو مدرسته فيتبع نظامها، ويحترمها، ويتعاون مع زملائه ومعلميه في تحقيق الأهداف التربوية المنشودة، وذلك من خلال الالتزام بالواجبات التالية:

- أن يعرف أنظمة المدرسة ويلتزم بها.
- أن يلتزم دوام المدرسة، وعدم مغادرتها إلا بإذن من الإدارة وبموافقة الأهل خطياً وعلى مسؤوليتهم.
- أن يحسن التصرف في المدرسة، والصف والملاعب، مراعيًا الصدق والأمانة والاحترام في فعله وقوله.
- أن يظهر بمظهر لائق ومحتشم ونظيف ويلتزم الزي المدرسي المقرر، وكذلك الزي الرياضي.
- أن يلتزم أنظمة وسائل النقل الخاصة بالمدرسة.
- أن يكون داخل الصف جاهزاً لتلقي المعرفة عند بدء كل حصة تعليمية.
- أن يحترم المعلمين ويلتزم تعليماتهم وتوجيهاتهم في أثناء الحصة الدراسية.
- أن يلتزم تنفيذ الفروض والواجبات داخل الصف وخارجه.
- أن يسهم في تنشيط الحياة المدرسية بالانخراط في مختلف الأندية والمشاركة في الأنشطة الثقافية والفنية والرياضية والاجتماعية.

### ▪ أن يحافظ على:

- نظافة الصف والمدرسة بوضع النفايات داخل سلال المهملات وعدم الرسم على الأبواب والمفروشات والجدران المدرسية مثلاً.
- أغراضه الشخصية وممتلكات الآخرين والمدرسة.
- نظافة دورات المياه، واستخدام المياه بقدر من غير هدر ولا إسراف.
- الهدوء وسلامة الكتب وسائر المحتويات في المكتبة والمختبرات.
- أجهزة المختبرات وأدواتها وعلى جميع موجودات المدرسة.
- الحدائق وموجوداتها وأشجارها وشتولها ونباتاتها وزهورها... .

### ■ أن يمتنع عن:

- الإساءة إلى المعتقدات الدينية والتدخل في القضايا السياسية والحزبية وإثارة الحساسيات الطائفية.
- إحضار الممنوعات والمحظورات (المطبوعات والصور والأفلام والأقراص المدمجة للأخلاقية وتلك التي ليس لها علاقة بالمنهج الدراسي...).
- التدخين وتناول المواد المضرّة والأدوية من دون وصفة طبيّة.
- اصطحاب أدوات حادّة أو أي نوع من المفرقات والأسلحة داخل حرم المدرسة ومحيطها.
- التفوه بأفاظ جارحة ومهينة ونايية عند التحدث مع الآخرين.
- التحريض على الشغب وإثارة الفوضى في المدرسة ومحيطها.
- العش أو المشاركة فيه وقت الامتحانات، مع احترام المراقب والتزام توجيهاته.
- مغادرة قاعة الدرس، وفي أثناء فترات الاستراحة، أن يمتنع عن الدخول إليها، إلا بإذن مسبق من مسؤول الحلقة.
- القيام بحركات منافية للأخلاق والآداب العامّة.
- التعارك والتحرش ولو على سبيل المزاح واللعب.
- استخدام الهاتف المحمول وآلات التسجيل الشخصية والألعاب الإلكترونية داخل الصف وخلال الحصص الدراسيّة.

### 3.1.6 نظام الانضباط المسلكي:

تؤدي المدرسة المقاصدية دوراً كبيراً في تربية وتحضير المتعلمين لديها للحياة، تدربهم على احترام الأنظمة والقوانين بشكل عام وعلى احترام الأنظمة المدرسية بشكل خاص، فتهيء لهم التكيف مع البيئة المدرسية والتدرّب على تمثّل مفاهيم الانضباط الذاتي. كما وتحدد الإجراءات المناسبة ودرجتها عند المخالفة مع مراعاة التدرج مبتدئين بالتنبيه الشفهيّ من قبل مسؤول الحلقة والإحالة على الإنذار الخطي الأول فتوقيع عقد مع المتعلم وصولاً إلى توصية بالفصل من المدرسة يتخذها مجلس الإرشاد والتوجيه التربوي.

تجدر الإشارة إلى أن عقوبة الفصل من المدرسة هي من صلاحية المدير وحده بعد عرض الموضوع على المجلس الإداري، والتشاور مع إدارة الشؤون التربوية.

### وفي ما يلي الإجراءات المتبعة عند المخالفة:

#### 1.3.1.6 إجراءات التأخير والمغادرة خارج الوقت الرسمي للمدرسة من غير مبرّر أو إنذار:

تُتخذ بحق كل متعلّم الإجراءات المنصوص عليها في ما يلي، بحسب المراحل:

- يحصل المتعلم في المرة الأولى للمخالفة على تنبيه شفويّ من قبل مسؤول الحلقة، ويحيله على المشرف التربوي لمعالجة أسباب التأخر. كما يتمّ الاتصال بالأهل لمعرفة الأسباب.
- يحصل المتعلم في المرة الثانية للمخالفة على إنذار خطي أول، يوقعه الأهل في المرحلة الابتدائيّة ويوقعه المتعلم في المرحلتين المتوسطة والثانويّة مع إعلام الأهل بذلك؛ ويحفظ الإنذار في ملفه.
- يحصل المتعلم في المرة الثالثة للمخالفة على إنذار خطي ثانٍ، يوقعه الأهل في المرحلة الابتدائيّة ويوقعه المتعلم والأهل في المرحلتين المتوسطة والثانويّة؛ ويحفظ الإنذار في ملفه، ويُحرم من الحصّة الأولى. كما يوقع عقداً يُحدّد بموجبه الإجراء التربويّ الذي يستحقّه.

- يحصل المتعلم بعد المرة الثالثة للمخالفة على إنذار خطي ثالث، يوقَّعه الأهل في المرحلة الابتدائية والأهل والمتعلم في المرحلتين المتوسطة والثانوية، وعلى الإجراء المحدد في التعهد.
- في حال تكرار التأخير يُفصل المتعلم في اليوم الذي تأخر فيه بالتنسيق مع الأهل والتأكد من وجودهم في المنزل. ويعتبر مسؤولاً عن ما تعلمه زملاؤه في ذلك اليوم. أما في حال عدم وجود الأهل في المنزل، يبقى المتعلم في مكتبة المدرسة للقيام بتمارين تعليمية في المواد التي يكون تحصيله فيها ضعيفاً. أما في حال تكرار التأخر أو المغادرة دون تبرير فيفصل في اليوم الذي يليه أيضاً.

### 2.3.1.6 إجراءات الخروج الاضطراري المبرر:

- يبلغ الأهل شخصياً إدارة المدرسة بخروج ولدهم الاضطراري صباحاً قبل بدء الدراسة، لكي يتم التنسيق داخل المدرسة.

### 3.3.1.6 إجراءات الغياب المبرر:

- يتقدم الأهل برسالة خطية إلى إدارة المدرسة عند غياب ولدهم ليوم واحد؛ على أن لا يتعدى هذا الغياب مرتين في المرحلة الابتدائية ومرة واحدة في المرحلتين المتوسطة والثانوية في الفصل الدراسي الواحد.
- يتقدم الأهل إلى إدارة المدرسة، خطياً، برسالة عند غياب ولدهم ليومين متتاليين، فإذا تكرّر الغياب أكثر من مرة في الفصل يُطلب من الأهل إحضار تقرير طبي والحضور شخصياً إلى المدرسة في المرحلتين المتوسطة والثانوية.
- إذا تجاوز غياب المتعلم مدة ثلاثة أيام متتالية، يتوجب على الأهل إحضار تقرير طبي وتسليمه لمسؤول الحلقة وذلك في جميع المراحل.
- لا يبرر الغياب في يوم الامتحان، إلا في حال المرض، وذلك بتقرير طبي مؤرخ في يوم الغياب نفسه.

### 4.3.1.6 إجراءات الغياب غير المبرر:

- يحصل المتعلم على تنبيه شفوي مع إعلام الأهل، في حال تغيب ليوم واحد من غير تبرير.
- يحصل المتعلم على إنذار خطي أول إذا تكرّر غيابه مرة ثانية، ويُطلب حضور الأهل إلى المدرسة وتوقيع الإنذار؛ ويحفظ في ملفه الخاص.
- عند تكرار الغياب للمرة الثالثة، يحصل المتعلم على إنذار خطي ثانٍ ويوقع على عقد يختار فيه نوع الإجراء الذي يستحقه (بأن يحضر إلى المدرسة يوم الجمعة بعد صلاة الظهر أو السبت قبل الظهر للقيام بتمارين تعليمية في المواد التي يكون تحصيله فيها ضعيفاً، وذلك بهدف التعويض عما خسر من فرص للتعلم أثناء غيابه). كما ويُطلب حضور الأهل إلى المدرسة وتوقيع العقد الذي يحفظ في ملفه الخاص. وفي حال تكرار الغياب تُنفذ بنود العقد.
- يعرّض غياب المتعلم غير المبرر، يوم الامتحان، إلى فقدان حقه في إعادة الامتحان، ويستحق صفراً في مادة أو مواد الامتحان.
- يعرّض غياب المتعلم غير المبرر، قبل أو بعد الامتحان، إلى إنذار خطي وإلى اختزال 25% كحد أقصى من العلامة لمواد الامتحان التي تسبق أو تلي يوم الغياب.

**ملاحظة:** يتم إبلاغ الجهة التربوية المعنية عن غياب أي متعلم مسجل في المدرسة تجاوز غيابه خمسة عشر يوماً على التوالي، أو تبين أنه لا يداوم الدوام المدرسي المقرر أصولاً، لكي يشطب اسمه عن لائحة المدرسة وفق الأصول.

### 5.3.1.6 إجراءات الإخلال بالاحترام المتبادل أو العدوانية أو التهديد أو الضرب بين المتعلم وزملائه أو بينه وبين العاملين في المدرسة:

- يعتذر المتعلم عن سلوكه إلى الآخرين، ويحصل في المرة الأولى على تنبيه شفهي.
- يحصل المتعلم في المرة الثانية على تنبيه خطي أول، ويُطلب توقيع من الأهل، ويُحفظ في ملفه.
- يُستدعى وليّ أمر المتعلم في المرة الثالثة، ويوقع مع ولده على عقد يحدّد العقوبة التي يتم الاتفاق عليها، ويُحفظ في ملفه.
- تُنفذ العقوبة المنصوص عليها في العقد في حال تكرار المخالفة.
- وفي حال التكرار أو حصول ضرر أو أذى يُطرد المتعلم لمدة يراها المدير مناسبة بعد التشاور مع لجنة التوجيه والإرشاد، أو الفصل النهائي بعد التشاور مع إدارة الشؤون التربوية.

في هذا البند يؤخذ بعين الاعتبار الفئة العمرية ونوع المخالفة، وبالتالي يمكن عدم التدرّج بالإجراءات المذكورة أعلاه واختيار المناسب منها وفق الحالة.

### 6.3.1.6 إجراءات الغش في أثناء الامتحانات:

- يحصل المتعلم على تنبيه شفهي في المرة الأولى ويُعطى علامة صفر في امتحان المادة التي جرى فيها الغش، ويتم إبلاغ الأهل.
- يحصل المتعلم على إنذار خطي أول في المرة الثانية، ويُطلب توقيع من الأهل، ويُحفظ في ملفه، وينال علامة صفر في امتحان المادة التي جرى فيها الغش.
- يحصل المتعلم على إنذار خطي ثان في المرة الثالثة، ويُطلب توقيع من الأهل، ويُحفظ في ملفه، وينال علامة صفر في امتحانات جميع المواد.

### 7.3.1.6 إجراءات إتلاف موجودات المدرسة عن قصد أو عن غير قصد:

- عن غير قصد:
  - يحصل على تنبيه شفهي ويتحمّل تبعات مائيّة لإصلاح الضرر، وتُسجّل الحالة في ملفه.
- عن قصد:
  - يحصل في المرة الأولى على تنبيه شفهي ويتحمّل تبعات مائيّة لإصلاح الضرر، وتُسجّل الحالة في ملفه.
  - يحصل في المرة الثانية على إنذار خطي أول، يوقعه المتعلم والأهل، ويحفظ في ملفه، ويتحمّل تبعات مائيّة لإصلاح الضرر.
  - يحصل المتعلم في المرة الثالثة على إنذار خطي ثان، يوقعه المتعلم والأهل ويحفظ في ملفه، علاوة على تبعات مالية مضاعفة لإصلاح الضرر. كما يُطلب من المتعلم الحضور إلى المدرسة نهار الجمعة

- بعد صلاة الظهر أو يوم السبت قبل الظهر لتأدية عمل صفي أو القيام بخدمة مدنيّة، ويمكن أن تصل الإجراءات لغاية الطرد من المدرسة ليوم واحد أو أكثر، وذلك وفقاً لتقدير نوع المخالفة وحجمها.

#### 8.3.1.6 إجراءات مخالفة الالتزام بالزيين المدرسي والرياضي المقررين:

- يحصل المتعلم في المرة الأولى على لفت نظر بضرورة الالتزام بالزي المدرسي، ويتم التواصل مع الأهل هاتفياً وإعلامهم بذلك.
- يحصل المتعلم في المرة الثانية على تنبيه شفهي، كما ويتم الاتصال بالأهل لإحضار الزيّ إلى المدرسة.
- يحصل المتعلم في المرة الثالثة على إنذار خطي، يوقع عليه الأهل في المرحلة الابتدائيّة والمتعلم في المرحلتين المتوسطة والثانوية، ويُحفظ الإنذار في ملفه كما يتم الاتصال بالأهل لإحضار الزيّ المدرسيّ أو الرياضي إلى المدرسة. فإذا تكرر الأمر يُطلب من المتعلم الحضور إلى المدرسة يوم الجمعة بعد صلاة الظهر أو يوم السبت قبل الظهر لتأدية عمل صفيّ أو القيام بخدمة مدنيّة.

#### 9.3.1.6 إجراءات إحضار الممنوعات التي تحددها المدرسة:

- توجيه لفت نظر إلى المتعلم، وسحب الممنوع منه وإبقاؤه لدى مسؤول الحلقة لإعطائه إياه في نهاية دوام اليوم المدرسي مع الطلب من المتعلم عدم إحضار ذلك الغرض إلى المدرسة في المرات القادمة.
- توجيه تنبيه شفهي للمتعلم، وسحب الممنوع منه، وتسليمه لولي أمره في المرة الثانية.
- توجيه إنذار خطي أول، يوقع عليه كل من الأهل والمتعلم في المرحلتين المتوسطة والثانوية، ويُحفظ في ملف المتعلم مع مصادرة الممنوع أو إتلافه وفق نوع الغرض.
- توجيه إنذار خطي ثان يوقع عليه كل من المتعلم والأهل في المرة الثالثة مع مصادرة الممنوع حتى نهاية العام الدراسي أو إتلافه وفق نوع الغرض.
- في حال التكرار يحق للمدير اتخاذ الإجراءات التربوي المناسبة وطرده المتعلم من المدرسة يوماً واحداً كحد أدنى ولغاية الفصل النهائي بعد التشاور مع إدارة الشؤون التربويّة.
- في هذا البند يؤخذ بعين الاعتبار الفئة العمرية ونوع المخالفة وبالتالي يمكن عدم التدرّج بالإجراءات المذكورة أعلاه واختيار المناسب منها وفق الحالة.

#### 10.3.1.6 إجراءات خاصّة بالتصرفات المخلة بالآداب والمخالفات المرتكبة في أثناء مشاركات المدرسة في نشاطات خارجيّة:

تختلف الإجراءات تبعاً لنوع المخالفة. إذ قد يقتضي بعضها اتخاذ إجراءات متدرّجة، أما بعضها الآخر فقد يحتاج الأمر فيه إلى اتخاذ قرارات حاسمة تتراوح بين حرمانه من المشاركة في تلك النشاطات لفترات زمنية تحدد أو اللجوء إلى الطرد لمُدّة محدّدة أو الفصل النهائي من المدرسة.

#### 4.6 وسائل أخرى للتواصل مع الأهل بشأن المتعلم:

إضافة إلى ما ورد سابقاً، تتواصل المدرسة بشكل مستمر مع الأهل عبر الهاتف وتوجيه التعاميم والرسائل المباشرة و/أو البريد الإلكتروني أو أي وسيلة من وسائل التواصل الاجتماعيّ لمتابعة وضع المتعلم الدراسي والسلوكي ومواكبة التغيرات التي تطرأ على وضع المدرسة ووضع ولدهم إن من الناحية الإيجابية أو السلبية، وذلك عن طريق:

- إطلاعهم على رؤية المدرسة ورسالتها والنظام التربوي التعليمي المعتمد.
- إشراكهم في الاجتماعات والمشاريع والنشاطات والاحتفالات والمناسبات المدرسية وفي عمليات تقويمها عبر استبيانات خاصة.
- توبيخهم بالعلم على بعض النشرات والتعليمات المرسلّة إليهم من قبل المدرسة.
- استخدام مرافق المدرسة في أنشطة منظمة خلال العطل أو خارج الدوام المدرسي.
- إتاحة الفرصة أمام الأهل لتقديم أفكار جديدة أو نقد بناء، يسهم في تقدم المدرسة وازدهارها.
- ممارسة دورهم في عملية انتخاب مجلس الأهل وفقاً للقوانين والأنظمة الموضوعية.
- الاستفادة من خبراتهم وفق اختصاصاتهم في التوجيه المهني للمستقبلي للمتعلمين وفي إلقاء المحاضرات...
- تنظيم محاضرات وندوات وورشات عمل للأهل، تصبّ في سبيل تحسين أداء المتعلم سلوكياً ومعرفياً وعلمياً...
- إطلاعهم بصورة مستمرة على تحصيل أولادهم عبر فروضهم المنزلية واختباراتهم وسجل علاماتهم والملاحظات المرافقة كلها.
- إشراكهم في إيجاد حلول مشتركة لمشاكل أولادهم.
- إطلاعهم على أي عقد يبرم بين ابنهم والمدرسة لتحسين وضعه الأكاديمي أو السلوكي.
- تحديث المعلومات بشكل مستمر عبر بيانات واستبيانات خاصة تعدها المدرسة.
- إشراكهم في تقويم المناخ المدرسي ودراسة مقترحاتهم وأخذها بالاعتبار مع تحديد مواعيد دورية وثابتة للأهل بداية العام الدراسي للاطلاع على:
  - أوضاع أبنائهم بشكل دائم، إضافة إلى الاجتماعات الطارئة وفقاً للحاجة.
  - سير العملية التعليمية التعلّمية، لجميع الصفوف، بكل أنشطتها ووسائلها وطرائقها.
  - المشاركة في بعض الحصص الدراسية بشكل يدعم الموضوع المُتناول.
  - إرسال النشرات الصفية الأسبوعية لمعرفة ما الذي يُعطى في الصف؛ وقد تشمل نشاطات الأطفال المنهجية والمشاريع الجماعية المشتركة علاوة على تقويم إنجازاتهم...
- التواصل مع الأهل عبر وسائل التواصل الاجتماعي Social Media platforms لإعلامهم بكل جديد وتلقي مراجعاتهم وعبر Edu Flag App.
- اعتماد سياسة الباب المفتوح لتلقي الشكاوى والمراجعات ولبحث ومناقشة الأمور التطويرية.
- التواصل مع الأهل عبر دفتر التواصل Communication Record وهو حلقة وصل بين الأهل والمعلم للاطلاع على حاجات المتعلم.



## 5.6 علاقة المدرسة مع مجلس الأهل:

إضافة إلى كل ما تم ذكره حول العلاقة التواصلية مع الأهل، هناك دور أساسي وفاعل لهذه العلاقة عبر مجلس الأهل نسبة إلى دعم المدرسة وتقديم مقترحات حول أمور متنوعة ثقافية واجتماعية وتربوية عائدة إلى الأنشطة والتقديمات المدرسية وغيرها بهدف رفع الأداء المدرسي بشكل عام، وذلك وفقاً للتالي:

بالاستناد الى القانون رقم 8/11 والمرسوم التطبيقي له رقم 81/4564 تاريخ 996/6/13 والقانون 92/131 وتعديلاته والقانون رقم 96/515، يتم إنشاء "مجلس أهل" في كل مدرسة لتأمين التعاون والتواصل بين الوزارة والمدارس. تنفيذاً لذلك يُصدر مدير المدرسة دعوة عامة خطية لاختيار أعضاء المجلس من بين المرشحين الذين تنطبق عليهم شروط الترشيح.

### 1.5.6 تكوين المجلس:

- يتكوّن المجلس من أولياء الأمور فقط بمعدّل ممثل واحد عن كلّ صفّ، على أن لا يقلّ العدد عن 5 أعضاء ولا يزيد عن 17 عضواً، بحيث يكون العدد، دائماً، مفرداً. في اجتماع الهيئة العامّة المؤلّفة من الأعضاء المنتخبين يتمّ اختيار: رئيس المجلس، ونائب الرّئيس، وأمين السّرّ، واللّجنة الماليّة. أما بقية الأعضاء فهم أعضاء دائمون وفق ما تنصّ عليه قرارات وزارة التّربية وتعاميمها.
- يوجّه مدير المدرسة دعوة إلى جميع الأولياء للمشاركة في اختيار أعضاء مجلس الأهل متضمّنة قسيمة التّرشيح، ودعوة أخرى إلى وزارة التّربية للإشراف على عملية الاختيار.
- تشرف على عمليّة الاختيار لجنة ثلاثيّة برئاسة مدير المدرسة وعضوين اثنين من أولياء التّلاميذ، يختارهم المدير من بين الأولياء الحاضرين ومندوب مكّلف من وزارة التّربية والتّعليم.
- يسجّل المدير، عند الانتهاء من عمليّة الاختيار، محضراً بالنتيجة. يحتفظ المدير بهذا المحضر، ويرسل نسخة منه إلى إدارة الشّؤون التّربويّة، وأخرى إلى وزارة التّربية.

### 2.5.6 شروط التّرشيح:

- يشترط في المرشّح لعضوية مجلس الأهل:
- أن يكون له ولد في المدرسة منذ سنتين متتاليتين.
- أن يكون مطلعاً وموافقاً على النّظام الداخلي للمدرسة.
- أن يقدّم التّرشيح خطيّاً، وباليد، في الفترة ما بين تسلّم الدّعوة وحتّى ظهر اليوم الرّابع قبل تاريخ الانتخاب.

**ملاحظة:** تعلن أسماء المرشّحين المقبولين على لوحة الإعلانات في المدرسة مع تبرير أسباب رفض بعض التّرشّحات إن وجدت.

### 3.5.6 المؤهلات المطلوب توفرها في أعضاء مجلس الأهل:

- أن يكون متعلماً ومهتماً بتحسين التعليم ودعم المدرسة.
- أن يكون على وعي ودراية بالأمور التي تواجه المدرسة.
- أن يكون على معرفة بمفهوم الإدارة الذاتية ومبدأ المساواة فيها.
- أن يكون مستعداً لحضور الاجتماعات الدورية والمشاركة فيها بفعالية.

### 4.5.6 عملية اختيار أعضاء المجلس:

- تلتئم الهيئة العامة الناخبة في المكان المخصص لها في المدرسة، ولا يكتمل التصاب القانوني في الاجتماع الأول إلا بحضور الأكثرية المطلقة أي نصف العدد زائداً واحداً. وفي حال عدم اكتمال التصاب في الاجتماع الأول يكون الاجتماع التالي قانونياً بمن حضر.
- تتم عملية الاختيار بحضور مندوب عن وزارة التربية بصفة مراقب.
- لا يجوز لمن لم يشترك في اجتماع الهيئة العامة أن يطعن في النتيجة أو في أي قرارات، قد تتخذ في الجلسة ذاتها.
- مدة العضوية في لجنة الأهل ثلاث سنوات قابلة للتجديد مرة واحدة فقط، ما دامت الشروط متوفرة للترشيح.
- تُعاد عملية الانتخابات في حال سقوط عضوية الرئيس أو أمين السر.

### 5.5.6 عمل المجلس ومهامه وصلاحياته:

- إن عمل مجلس الأهل استشاري تطوعي. وهو يجتمع دورياً بحسب ما يتفق عليه أعضاء الهيئة العامة الخاصة بكل مجلس.
- يرفع المجلس مقترحاته عبر محضر الاجتماع الموقع من جميع الأعضاء وتقاريره إلى مدير المدرسة الذي يدرسه مع المجلس الإداري للمناقشة وأخذ القرار المناسب.
- يعمل المجلس كفريق يخطط ويقترح برامج متعددة: ترفيحية، تعليمية، تربوية، صحية، اجتماعية لدعم المدرسة وتحسين الأداء الأكاديمي فيها، وهو مسؤول عن تنفيذها وتمويلها بعد الموافقة النهائية من المجلس الإداري.

### 6.5.6 اجتماعات المجلس:

- يختص مدير المدرسة مكاناً خاصاً في المدرسة لاجتماعات مجلس الأهل، ويقدم لهم الوسائل والأدوات التي تسهل عملهم.
- يعين رئيس المجلس أحد الأعضاء لضبط المحاضر وتنظيمها ومتابعتها.
- يتم الإعلان عن عقد الاجتماعات بواسطة رسالة، يعدها رئيس المجلس أو بواسطة شبكة المعلوماتية، إذا توفرت، أو هاتفياً. كما يُراعى في الاجتماعات الانضباط والجديّة والفعاليّة.

## 6.6. مجلس الطلبة:

- يتم انتخاب مجلس الطلبة من قبل تلامذة المرحلتين المتوسطة والثانوية في مدارس خالد ابن الوليد وخديجة الكبرى وعلي بن أبي طالب وعمر بن الخطاب إضافة إلى مهنية الدبس.
- الغاية من مجلس الطلبة هي إعطاء الأعضاء المنتخبين الفرصة لتطوير مهارات القيادة لديهم من خلال تنظيم الأنشطة المدرسية والمشاريع الخدمائية وتنفيذها. كذلك يمكن لأعضاء مجلس الطلبة أن يشارك أفكار باقي التلامذة في مدرستهم مع مكتب إدارة الشؤون التربوية ووحدة الدعم والرفاه.
- ينتخب التلامذة 6 أعضاء من المرشحين للعضوية: 3 منهم من المرحلة الثانوية و3 من المرحلة المتوسطة للعمل محلياً في مدرستهم بالتنسيق مع الإدارة.
- يمثل أعضاء المجلس من المرحلة الثانوية مدرستهم في مجلس الطلبة المقاصدي المؤلف من 15 عضواً جميعهم من المرحلة الثانوية في مدارسهم المشار إليها أعلاه.

## سابعاً: نظام الأمن والسلامة العامة:

لدينا في مدارسنا نظام أمن وسلامة وحماية لكل العاملين فيها من إداريين ومعلمين ومتعلمين وعمال؛ إذ ما أكثر المشاكل التي يمكن أن تحدث خلال اليوم المدرسي. ولذا، واحتياطاً لما قد يحدث، فلدينا غرفة مجهزة للإسعافات الأولية وأجهزة جاهزة لإطفاء الحرائق في حال حدوثها، في كل طابق من طوابق المدرسة. كذلك قمنا بتدريب فريق من العاملين في جميع المدارس، من الهيئتين الإدارية والتعليمية والمتعلمين أنفسهم، ليس فقط لاستخدام أدوات الإسعاف الأولية وأجهزة إطفاء الحريق، بل لكيفية التصرف لدى حدوث أي طارئ في المدرسة وكيفية قيادة زملائهم إلى الأماكن الآمنة بالطريقة المثلى. كما نقوم كشفاً دورياً للأسلاك الكهربائية وأدوات مختبر الكيمياء في المدرسة.

## الخاتمة:

نأمل أن يشكّل هذا الدليل مرجعاً واضحاً وشاملاً للمتعلمين وأولياء أمورهم، لمساعدتهم في الانخراط في الحياة المدرسية بكامل أوجهها، بما فيها الأنشطة المدرسية الصفية وغير الصفية، التي تعكس رؤية جمعية المقاصد وسياستها التربوية؛ علماً أن هذا الدليل يتناول الحقوق والواجبات التي من خلالها يتشكّل مناخ مدرسي آمن وسليم وعادل يسهم في تحقيق أهداف المدرسة المقاصدية عموماً وفي الرفع من أداء المتعلمين خصوصاً.

## ملحق لاستبيان أوضاع المناخ المدرسيّ

إدارة الشؤون التربوية

مركز الأبحاث والتطوير التربوي

### 1. تقويم المناخ المدرسي من قبل المتعلمين في الحلقتين الثالثة والرابعة

يُملأ هذا الاستبيان من قبل جميع المتعلمين في الحلقتين الثالثة والرابعة (المتوسط والثانوي) بعد انتهاء الفصل الدراسي الأول ليصار إلى استخلاص النتائج وتصحيح المسارات، وذلك بوضع إشارة في الخانة المناسبة:

المدرسة : .....

.....

الاسم (اختياري): .....

التاريخ: .....

لا	إلى حدّ ما	نعم	العناصر
			العلاقات بين المتعلمين يسودها الاحترام والتعاون والموّدة.
			علاقات المعلمين مع المتعلمين تسودها الألفة والاحترام المتبادل.
			العلاقات بين المدرسة والأهل إيجابية.
			القوانين والأنظمة المدرسية جيّدة.
			يلتزم معظم المتعلمين بالأنظمة المدرسية والأخلاقية.
			يشعر المتعلم بالأمان والارتياح في المدرسة.
			تقدّم المدرسة للمتعلمين تعليماً جيّداً .
			تهتم الإدارة والمعلمون بنجاح المتعلمين.
			تهتم المدرسة بمشاكل المتعلمين الشخصية.
			تعامل المدرسة كافة المتعلمين بعدالة ومساواة دون تمييز.
			لدى المدرسة برامج لرعاية المتعلمين ذوي الصعوبات التعليميّة.
			النشاطات المدرسية متنوعة وكافية.
			مجلس التلامذة فعّال ومنتج.
			الدوام المدرسي مناسب.



			الزِّي المدرسي مناسب.
			الخدمات الصحية جيدة.
			الصف بعيد عن الضجيج.
			تجهيزات الصف جيّدة وكافية.
			الوسائل التعليمية كافية.
			تجهيزات مختبرات العلوم جيّدة.
			تجهيزات مختبرات الكمبيوتر جيدة.
			التجهيزات الرياضية كافية.
			الملاعب كافية.
			المدرسة نظيفة وجاذبة للمتعلمين.
			الحمامات والمغاسل نظيفة وكافية.
			محتويات وخدمات دكان المدرسة كافية.
			لديّ إحساس بالانتماء إلى المدرسة وجمعية المقاصد.

ملاحظات ومقترحات لتحسين أوضاع مدرستك:

.....

.....

.....

.....

## إدارة الشؤون التربوية

مركز الأبحاث والتطوير التربوي

## 2. تقويم المناخ المدرسي من قبل المتعلمين

## في الحلقة الثانية

يُملأ هذا الاستبيان من قبل جميع المتعلمين في الحلقة الثانية بعد انتهاء الفصل الدراسي الأول ليصار إلى استخلاص

النتائج وتصحيح المسارات، وذلك بوضع إشارة في الخانة المناسبة:

المدرسة:.....  
الاسم (اختياري): .....  
الصف والشعبة:.....  
التاريخ:.....

لا	إلى حدّ ما	نعم	العناصر	
			علاقاتي مع زملائي المتعلمين جيدة.	1
			العلاقة بين المتعلمين والمعلمين يسودها الإحترام والمحبة.	2
			علاقة الأهل مع المدرسة جيدة.	3
			يلتزم المتعلمون بالأنظمة والقوانين المدرسية.	4
			يحب المتعلم في المدرسة بالأمان والارتياح.	5
			تقدم المدرسة للمتعلمين تعليماً جيداً.	6
			التعليم في المدرسة يحبّب المتعلم بالدراسة فيها.	7
			النشاطات المدرسية متنوعة وكافية.	8
			الدوام المدرسي مناسب.	9
			الزّي المدرسي مناسب.	10
			الصف بعيد عن الضجيج.	11
			الملاعب كافية ومناسبة.	12
			المدرسة نظيفة تجذب المتعلمين.	13
			الحمامات والمغاسل نظيفة وكافية.	14
			خدمات دكان المدرسة جيّدة.	15
			المتعلمون يُحبّون مدرستهم.	16
			المتعلمون يُحبّون جمعية المقاصد.	17

ملاحظات ومقترحات تجعلك تحب مدرستك أكثر:

## إدارة الشؤون التربوية

مركز الأبحاث والتطوير التربوي

## 3. استطلاع آراء الأهل حول المدرسة

يُملأ هذا الاستبيان من قبل أولياء أمور المتعلمين بعد انتهاء الفصل الدراسي الأول ليصار إلى استخلاص

النتائج وتصحيح المسارات، وذلك بوضع إشارة في الخانة المناسبة:

إسم وليّ الأمر: ..... إسم المدرسة: .....

إسم التلميذ: ..... الصف والشعبة: .....

التاريخ: .....

لا	إلى حدّ ما	نعم	العناصر	
			هل يتلقى إبنك في المدرسة تعليماً جيداً؟	1
			هل إدارة المدرسة والمعلمون يهتمون بتعليم إبنك ونجاحه؟	2
			هل تحس أن المدرسة ناجحة في ضبط النظام؟	3
			هل ترى أن الدوام المدرسي مناسب؟	4
			هل ترى أن عدد الحصص مناسب؟	5
			هل تطلعك المدرسة على شؤون إبنك ومدى تقدّمه أولاً بأول؟	6
			هل تراجع المدرسة (في غير أوقات اللقاءات الفصلية الدورية) لمناقشة الإدارة أو المعلمين بحثاً عن حلول لمشكلات يعاني منها إبنك؟	7
			هل تصلك دعوات المدرسة لحضور نشاطاتها المختلفة؛ من معارض، وندوات، ولجان...؟	8
			هل ترى أن النشاطات المتنوعة كافية؟	9
			هل تعتقد أن المدرسة تلعب دوراً في خدمة المجتمع والبيئة؟	10

11	هل هناك فائدة من النشاطات الصيفية التربوية والترفيهية؟		
12	هل ترى أن ما تقدمه دكان المدرسة مناسباً وكافياً؟		
13	هل ترى أن معلوماتك حول المدرسة كافية؟		
14	هل يقوم مجلس الأهل بدوره بشكل فاعل؟		

ماذا تقترح لتطوير العلاقة بين الأهل والمدرسة؟

.....

.....

.....

ملاحظات:

.....

.....



اطَّلعتُ على دليل الأهل والمتعلم وأوافقُ على مضمونه.

اسم المتعلم: ----- اسم وليّ الأمر: -----

المدرسة: ----- التوقيع: -----

الصف: ----- التاريخ: -----



